

Betriebsanleitung

Scheuersaugmaschine

- SSM 282
- SSM 352
- SSM 455




SSM 352

Inhaltsverzeichnis

1 Sicherheit	4
1.1 Sicherheitshinweise (Warnhinweise)	4
1.2 Bestimmungsgemäße Verwendung	6
1.3 Vernünftigerweise vorhersehbare Fehlanwendung.....	6
1.4 Restrisiken	7
1.5 Qualifikation des Personals.....	7
1.6 Allgemeine Sicherheitshinweise.....	8
1.7 Sicherheitseinrichtungen.....	9
1.8 Sicherheitskennzeichnungen	9
1.9 Sicherheitsdatenblätter	9
2 Technische Daten	10
2.1 Typenschild.....	10
3 Transport, Verpackung, Lagerung	11
3.1 Transport.....	11
3.2 Verpackung.....	11
3.3 Lagerung.....	11
4 Gerätebeschreibung	11
4.1 Bedienfeld SSM 282	12
4.2 Bedienfeld SSM 352	12
4.3 Bedienfeld SSM 455	12
5 Auspacken der Maschine	13
6 Inbetriebnahme	13
6.1 SSM 282	13
6.2 SSM 352	14
6.3 SSM 455	16
7 Batterieanschluss vor Erstinbetriebnahme	16
8 Betrieb	19
8.1 SSM 282	19
8.2 SSM 352	20
8.3 SSM 455	21
9 Pflege, Wartung und Instandsetzung	21
9.1 SSM 282	22
9.2 SSM 352	23
9.3 SSM 455	24
10 Störungstabelle	25
11 Ersatzteile	27
11.1 Ersatzteilbestellung.....	27
11.2 Ersatzteilzeichnungen	28
12 Elektro-Schaltpläne	46
12.1 SSM 282	46
13 EU-Konformitätserklärung	48
14 Anhang	49
14.1 Urheberrecht	49
14.2 Haftungsbeschränkung	49
14.3 Lagerung	49
14.4 Entsorgungshinweis / Wiederverwertungsmöglichkeiten:	49
14.5 Entsorgung über kommunale Sammelstellen	50
15 Produktbeobachtung	50
16 Notizen	51

Vorwort

Sehr geehrter Kunde,
vielen Dank für den Kauf der Scheuersaugmaschine.

 **cleancraft** Reinigungsgeräte bieten ein Höchstmaß an Qualität, technisch optimale Lösungen und überzeugen durch ein herausragendes Preis-Leistungs-Verhältnis. Ständige Weiterentwicklungen und Produktinnovationen gewähren jederzeit einen aktuellen Stand an Technik und Sicherheit.

Vor Inbetriebnahme lesen Sie bitte diese Betriebsanleitung gründlich durch und machen Sie sich mit dem Gerät vertraut. Stellen Sie auch sicher, dass alle Personen, die die Scheuersaugmaschine bedienen, immer vorher die Betriebsanleitung gelesen und verstanden haben. Bewahren Sie diese Betriebsanleitung sorgfältig im Bereich der Scheuersaugmaschine auf.

Informationen

Die Betriebsanleitung enthält Angaben zur sicherheitsgerechten und sachgemäßen Installation, Bedienung und Wartung der Scheuersaugmaschine. Die ständige Beachtung aller in diesem Handbuch enthaltenen Hinweise gewährleistet die Sicherheit von Mensch und Maschine.

Das Handbuch legt den Bestimmungszweck der Scheuersaugmaschine fest und enthält alle erforderlichen Informationen zum wirtschaftlichen Betrieb sowie einer langen Lebensdauer.

Im Abschnitt Wartung sind alle Wartungsarbeiten und Funktionsprüfungen beschrieben, die vom Benutzer regelmäßig durchgeführt werden müssen.

Die im vorliegenden Handbuch vorhandenen Abbildungen und Informationen können gegebenenfalls vom aktuellen Bauzustand Ihrer Scheuersaugmaschine abweichen. Als Hersteller sind wir ständig um eine Verbesserung und Erneuerung der Produkte bemüht, deshalb können Veränderungen vorgenommen werden, ohne dass diese vorher angekündigt werden. Die Abbildungen der Scheuersaugmaschine können sich in einigen Details von den Abbildungen in dieser Anleitung unterscheiden, dies hat jedoch keinen Einfluss auf die Bedienbarkeit Ihres Geräts.

Aus den Angaben und Beschreibungen können deshalb keine Ansprüche hergeleitet werden. Änderungen und Irrtümer behalten wir uns vor!

Ihre Anregungen hinsichtlich dieser Betriebsanleitung sind ein wichtiger Beitrag zur Optimierung unserer Arbeit, die wir unseren Kunden bieten. Wenden Sie sich bei Fragen oder im Falle von Verbesserungsvorschlägen an unseren Service.

Sollten Sie nach dem Lesen dieser Betriebsanleitung noch Fragen haben oder können Sie ein Problem nicht mit Hilfe dieser Betriebsanleitung lösen, setzen Sie sich bitte mit Ihrem Fachhändler in Verbindung.

Angaben zum Hersteller:

 **cleancraft** - Stürmer Maschinen GmbH
Dr.-Robert-Pfleger-Straße 26;
D-96103 Hallstadt/Bamberg
Fax (+49)0951 - 96555-55
Mail: info@cleancraft.de
Internet: www.cleancraft.de

Originalbetriebsanleitung
nach DIN EN ISO 20607:2019




Ausgabe: 20.05.2026
Version 1.03
Sprache: DE
Autor: LA/CO

Produktidentifikation:

Scheuersaugmaschine	Artikelnummer
SSM 282	7202022
SSM 352	7202024
SSM 455	7202020

1 Sicherheit

Konventionen der Darstellung

	gibt zusätzliche Hinweise
	fordert Sie zum Handeln auf
	Aufzählungen

Dieser Teil der Betriebsanleitung

- erklärt Ihnen die Bedeutung und die Verwendung der in dieser Betriebsanleitung verwendeten Warnhinweise,
- legt die bestimmungsgemäße Verwendung der Scheuersaugmaschine fest,
- weist Sie auf Gefahren hin, die bei Nichtbeachtung dieser Anleitung für Sie und andere Personen entstehen könnten,
- informiert Sie darüber, wie Gefahren zu vermeiden sind.

Beachten Sie ergänzend zur Betriebsanleitung




- die zutreffenden Gesetze und Verordnungen,
- die gesetzlichen Bestimmungen zur Unfallverhütung,
- die Verbots-, Warn- und Gebotsschilder.

Bewahren Sie die Dokumentation stets in der Nähe des Gerätes auf.

1.1 Sicherheitshinweise (Warnhinweise)

Gefahren-Klassifizierung

Wir teilen die Sicherheitshinweise in verschiedene Stufen ein. Die untenstehende Tabelle gibt Ihnen eine Übersicht über die Zuordnung von Symbolen (Piktogrammen) und Signalwörtern zu der konkreten Gefahr und den (möglichen) Folgen.

Piktogramm	Signalwort	Definition/Folgen
	GEFAHR!	Bei Nichtbeachtung besteht eine unmittelbare Gefahr, die zu einer schweren Verletzung oder zum Tode führt. Hoher Risikograd der Gefährdung.
	WARNUNG!	Bei Nichtbeachtung besteht eine mögliche Gefahr, die zu einer ernsthaften Verletzung oder zum Tode führen kann. Mittlerer Risikograd der Gefährdung.
	VORSICHT!	Bei Nichtbeachtung oder einer riskanten Verfahrensweise besteht eine mögliche Gefahr, die zu einer Verletzung von Personen oder einem Eigentumsschaden führen kann. Niedriger Risikograd der Gefährdung.
	ACHTUNG!	Situation, die zu Sachschäden führen und die Funktion des Produkts beeinträchtigen kann.
	Information	Anwendungstipps und andere wichtige/nützliche Informationen und Hinweise. Keine gefährlichen oder schadenbringenden Folgen für Personen oder Sachen.

Piktogramme, die auf konkrete Gefahren hinweisen



Allgemeines
Warnzeichen



Warnung vor
elektrischer
Spannung



Warnung vor
Handverletzungen



Warnung vor heißer
Oberfläche



Warnung vor
automatischem
Anlauf



Warnung vor Hindernissen
am Boden



Warnung Kippgefahr!



Warnung vor schwebender
Last!



Warnung vor
feuergefährlichen Stoffen!

Piktogramme, die auf Gebote/Verbote hinweisen



kein Zutritt für Personen mit
Herzschrittmachern oder
implantierten
Defibrillatoren!



Gehörschutz benutzen!



Anleitung beachten!



Netzstecker ziehen!



Augenschutz benutzen!



Handschutz benutzen!



Fußschutz benutzen!



Schutzkleidung benutzen!

1.2 Bestimmungsgemäße Verwendung

Die Scheuersaugmaschine ist für die Reinigung wasserbeständiger Bodenbeläge im gewerblichen Bereich bestimmt. Sie dient zum Scheuern und gleichzeitigen Aufsaugen des dabei entstehenden Schmutzwassers.

Die Verwendung darf nur mit Wasser und geeigneten Reinigungsmitteln erfolgen, die ausdrücklich für den Einsatz in Scheuersaugmaschinen zugelassen sind. Eine Nutzung auf nicht wasserbeständigen Böden oder zum Aufnehmen von brennbaren, explosiven oder gesundheitsschädlichen Stoffen ist nicht zulässig.

Zur bestimmungsgemäßen Verwendung gehört die Beachtung aller Hinweise und Angaben in dieser Betriebsanleitung. Für Schäden, die aus einer nicht bestimmungsgemäßen Verwendung entstehen, wird keine Haftung übernommen.

Teil der bestimmungsgemäßen Verwendung ist, dass Sie

- die Betriebsanleitung genau beachten,
- die Inspektions- und Wartungsanweisungen einhalten.



1.3 Vernünftigerweise vorhersehbare Fehlanwendung

Jede über die bestimmungsgemäße Verwendung hinausgehende oder andersartige Benutzung der Scheuersaugmaschine gilt als Fehlgebrauch. Das Bedienpersonal muss ausreichend qualifiziert bzw. eine angemessene und praxisorientierte Unterweisung erhalten haben, um die Scheuersaugmaschine betreiben zu dürfen. Um Fehlanwendungen zu vermeiden, muss die Betriebsanleitung vor Inbetriebnahme gelesen und verstanden werden.

Mögliche Fehlanwendungen können sein:

- Einsatz der Scheuersaugmaschine in Bereichen, in denen sich in der Luft aggressive oder brennbare Stoffe befinden (die Scheuersaugmaschine ist serienmäßig nicht explosionsgeschützt).
- Aufsaugen von heißen, glühenden, brennbaren, explosiven oder giftigen Substanzen bzw. Mischungen.
- Verwendung der Scheuersaugmaschine in Räumen ohne ausreichende Belüftung.
- Betreiben der Scheuersaugmaschine ohne funktionierende, vorgesehene Schutzvorrichtungen.
- Überbrücken oder Verändern der Scheuersaugmaschine oder deren Schutzvorrichtungen.
- Überschreitung der in den „Technischen Daten“ angegebenen Leistungsgrenzen.
- Nichtbeachtung der Wartungsvorschriften.
- Nichtbeachtung von Abnutzungs- und Beschädigungsspuren.
- Servicearbeiten durch ungeschultes oder nicht autorisiertes Personal.
- Wartungsarbeiten an einem ungesicherten Gerät.
- Bewusstes oder leichtsinniges Hantieren an der Scheuersaugmaschine während des Betriebs.
- Einbau von Ersatzteilen sowie Verwendung von Zubehör und Betriebsmitteln, die nicht vom Hersteller genehmigt sind.
- Modifizierungen an der Scheuersaugmaschine oder die Verwendung von veränderten Werkzeugsystemen.
- Betreiben der Scheuersaugmaschine, obwohl die Betriebsanleitung unvollständig ist oder nicht verstanden wurde.

WARNUNG!

Bei nicht bestimmungsgemäßer Verwendung der Scheuersaugmaschine

- entstehen Gefahren für das Personal,**
- werden der Scheuersaugmaschine und weitere Sachwerte des Betreibers gefährdet,**
- kann die Funktion der Scheuersaugmaschine beeinträchtigt sein.**



Der nicht bestimmungsgemäße Gebrauch des Geräts sowie die Missachtung der Sicherheitsvorschriften oder der Bedienungsanleitung schließen eine Haftung des Herstellers für darauf resultierende Schäden an Personen oder Sachwerten aus und bewirken ein Erlöschen des Garantieanspruches!

1.4 Restrisiken

Selbst wenn sämtliche Sicherheitsvorschriften beachtet werden und das Gerät vorschriftsgemäß verwendet wird, bestehen noch Restrisiken, welche unter anderem nachstehend aufgelistet sind.

- Verletzungsgefahr für die oberen Gliedmaßen (z.B. Hände, Finger).
- Gefahr durch das direkte Einatmen von Staub.
- Beeinträchtigungen des Gehörs bei länger andauernden Arbeiten ohne Gehörschutz oder wenn dieser mangelhaft ist.
- Elektrische Gefährdung durch Berührung mit Teilen und Hochspannung (direkter Kontakt) oder mit Teilen, die unter einer hohen Spannung durch einen Defekt des Gerätes (indirekter Kontakt) stehen.

Bei Bedienung und Instandhaltung der Scheuersaugmaschine durch nicht ausreichend qualifiziertes Personal können durch falsche Bedienung oder unsachgemäße Instandhaltung Gefahren von der Scheuersaugmaschine ausgehen.

1.5 Qualifikation des Personals

Zielgruppe

Diese Anleitung wendet sich an

- die Betreiber,
- die Bediener,
- das Personal für Instandhaltungsarbeiten.

Deshalb beziehen sich die Warnhinweise sowohl auf die Bedienung als auch auf die Instandhaltung der Scheuersaugmaschine.

Legen Sie klar und eindeutig fest, wer für die verschiedenen Tätigkeiten an der Scheuersaugmaschine (Bedienung, Wartung und Instandsetzung) zuständig ist.

Unklare Kompetenzen sind ein Sicherheitsrisiko!

In dieser Anleitung werden die im Folgenden aufgeführten Qualifikationen der Personen für die verschiedenen Aufgaben benannt:

Bediener

Der Bediener wurde in einer Unterweisung durch den Betreiber über die ihm übertragenen Aufgaben und möglichen Gefahren bei unsachgemäßem Verhalten unterrichtet. Aufgaben, die über die Bedienung im Normalbetrieb hinausgehen, darf der Bediener nur ausführen, wenn dies in dieser Anleitung angegeben ist und der Betreiber ihn ausdrücklich damit betraut hat.

Elektrofachkraft

Die Elektrofachkraft ist aufgrund ihrer fachlichen Ausbildung, Kenntnisse und Erfahrungen sowie Kenntnis der einschlägigen Normen und Bestimmungen in der Lage, Arbeiten an elektrischen Anlagen auszuführen und mögliche Gefahren selbstständig zu erkennen und zu vermeiden.

Die Elektrofachkraft ist speziell für das Arbeitsumfeld, in dem sie tätig ist, ausgebildet und kennt die relevanten Normen und Bestimmungen.

Fachpersonal

Fachpersonal ist aufgrund seiner fachlichen Ausbildung, Kenntnisse und Erfahrung sowie Kenntnis der einschlägigen Bestimmungen in der Lage, die ihm übertragenen Arbeiten auszuführen und mögliche Gefahren selbstständig zu erkennen und zu vermeiden.

Unterwiesene Person

Die unterwiesene Person wurde in einer Unterweisung durch den Betreiber über die ihr übertragenen Aufgaben und möglichen Gefahren bei unsachgemäßem Verhalten unterrichtet.

Autorisierte Personen

Autorisierte Personen für die Bedienung und Instandhaltung sind die eingewiesenen und geschulten Fachkräfte des Betreibers und des Herstellers.

Es dürfen ausschließlich autorisierte Personen mit der Scheuersaugmaschine arbeiten! Durch den unsachgemäßen Betrieb können Gefahren für Mensch, Maschine und Umwelt entstehen.

Der Betreiber muss

- das Personal schulen,
- das Personal in regelmäßigen Abständen (mindestens einmal jährlich) unterweisen über
 - alle die Scheuersaugmaschine betreffenden Sicherheitsvorschriften,
 - die Bedienung,
 - die anerkannten Regeln der Technik,
- den Kenntnisstand des Personals prüfen,
- die Schulungen/Unterweisungen dokumentieren,
- die Teilnahme an den Schulungen/Unterweisungen durch Unterschrift bestätigen lassen,
- kontrollieren, ob das Personal sicherheitsbewußt arbeitet und die Betriebsanleitung beachtet.

Der Bediener muss

- eine Ausbildung über den Umgang mit der Scheuersaugmaschine erhalten haben,
- die Funktion und Wirkungsweise kennen,
- vor der Inbetriebnahme
 - die Betriebsanleitung gelesen und verstanden haben,
 - mit allen Sicherheitseinrichtungen und -vorschriften vertraut sein.

1.6 Allgemeine Sicherheitshinweise

- Die Montage der Scheuersaugmaschine sowie alle elektrischen Anschlüsse müssen von einer autorisierten Fachkraft durchgeführt werden.
- Betreiben Sie die Scheuersaugmaschine niemals ohne installiertes Filtergitter und Schwimmer, da diese verhindern, dass Flüssigkeit in das Laufrad gelangt und den Motor beschädigt.
- Saugen Sie keine Flüssigkeiten an, wenn der Schwammfilter nicht eingebaut ist.
- Arbeiten Sie niemals unter Einfluss von konzentrationsstörenden Krankheiten, Übermüdung, Drogen, Alkohol oder Medikamenten.
- Bei der Durchführung von Wartungs- oder Reparaturarbeiten müssen alle kontaminierten Teile, die nicht ordnungsgemäß gereinigt werden können, entsorgt werden.
- Diese Teile sind in wasserdichten Säcken gemäß den geltenden Vorschriften für die Entsorgung dieser Abfallarten zu beseitigen.
- Schützen Sie die Scheuersaugmaschine vor Nässe und Feuchtigkeit.
- Verwenden Sie ausschließlich Original-Ersatzteile und vom Hersteller freigegebenes Zubehör.
- Lassen Sie keine Werkzeuge, Teile oder andere Materialien auf oder in der Nähe der Scheuersaugmaschine liegen, die Sicherheitsgefahren verursachen können.
- Tragen Sie während der Bedienung oder Wartung der Scheuersaugmaschine keine losen Kleidungsstücke wie Krawatten, Halstücher oder Schmuckteile.
- Chemikalien und Lösungsmittel, die lackierte Oberflächen beschädigen könnten, dürfen nicht in unmittelbarer Nähe der Scheuersaugmaschine verwendet werden.
- Die Scheuersaugmaschine darf nur von geschultem Personal bedient werden.
- Während der Bedienung, Wartung und Instandsetzung ist die erforderliche persönliche Schutzausrüstung zu tragen.
- Verwenden Sie die Scheuersaugmaschine niemals in Umgebungen, die unbekannte Substanzen enthalten, mit Explosionsrisiko oder Brandgefahr, mit unzureichender Belüftung.
- Sorgen Sie für eine ausreichend beleuchtete Arbeitsumgebung.
- Bei Fehlfunktionen oder besonderen Auffälligkeiten ist der Betrieb sofort einzustellen. Das Gerät darf erst nach Klärung der Ursache und Beseitigung des Fehlers wieder in Betrieb genommen werden.



BRANDGEFAHR

- Stellen Sie sicher, dass keine brennbare, zündfähige Materialien in der Nähe des Arbeitsbereichs sind.
- Vermeiden Sie eine Ausbreitung von offenem Feuer aufgrund von Funken, Schlacken und glühendem Material.
- Stellen Sie sicher, dass sich in der Nähe des Arbeitsbereiches Brandschutzvorrichtungen befinden.



EXPLOSIONSGEFAHR

- Saugen Sie keine brennbaren oder explosiven Flüssigkeiten, wie z.B. Öl, Benzin, Alkohol oder Lösungsmittel auf.
- Saugen Sie niemals glühende, brennbare oder explosive Stoffe/Gemische auf.
- Halten Sie Funken, offene Flammen und jede andere Form der Entzündung fern.



1.7 Sicherheitseinrichtungen

WARNUNG!

Lebensgefahr durch nicht funktionierende Sicherheitseinrichtungen!

Bei nicht funktionierenden oder außer Kraft gesetzten Sicherheitseinrichtungen besteht die Gefahr schwerster Verletzungen bis hin zum Tod.



- Vor Arbeitsbeginn prüfen, ob alle Sicherheitseinrichtungen funktionstüchtig und richtig installiert sind.
- Sicherheitseinrichtungen niemals außer Kraft setzen oder überbrücken.
- Sicherstellen, dass alle Sicherheitseinrichtungen stets zugänglich sind.

1.8 Sicherheitskennzeichnungen

Folgende Sicherheitskennzeichnungen- und symbole sind angebracht (Abb. 1-1), die beachtet und befolgt werden müssen:



Abb. 1-1: Sicherheitskennzeichnungen - Gebotszeichen: Anleitung beachten, Handschutz benutzen, Fußschutz benutzen | Warnzeichen - Warnung vor Gefahren durch das Aufladen von Batterien, Warnung vor Rutschgefahr

Hinweis:

Beschädigte oder fehlende Sicherheitssymbole an der Scheuersaugmaschine können zu Fehlhandlungen mit Personen- und Sachschäden führen. Die an der Scheuersaugmaschine angebrachten Sicherheitssymbole dürfen nicht entfernt werden. Beschädigte Sicherheitssymbole sind umgehend zu ersetzen.



Folgendes ist zu beachten:

- Kommt es im Zuge der Lebensdauer der Maschine zum Verblassen oder zu Beschädigungen der Sicherheitskennzeichnung, sind unverzüglich neue Schilder anzubringen.
- Ab dem Zeitpunkt, an dem die Schilder nicht auf den ersten Blick sofort erkenntlich und begreifbar sind, ist das Gerät bis zum Anbringen der neuen Schilder außer Betrieb zu nehmen.


1.9 Sicherheitsdatenblätter

Sicherheitsdatenblätter zu Gefahrgut erhalten Sie von Ihrem Fachhändler oder unter Tel.: +49 (0)951/96555-0. Fachhändler können Sicherheitsdatenblätter im Downloadbereich des Partnerportals finden.

2 Technische Daten

Allgemeine Daten	Bezeichnung	SSM 282	SSM 352	SSM 455
	Artikelnummer	7202022	7202024	7202020
	Einheit	Parameter		
Länge (Produkt) ca.	mm	584	720	518
Breite/Tiefe (Produkt) ca.	mm	401	450	410
Höhe (Produkt) ca.	mm	1040	1030	1235
Gewicht (Netto) ca.	kg	23	60	24
Anschlussspannung	V	24	24	24
Netzfrequenz	Hz	50	50	50
Arbeitsbreite	mm	280	350	520
Arbeitskapazität	m ² /h	800	1000	1200
Stromversorgung	V	24	24	24
Batterietyp		16A Lithium	2x12V 32AH	16A Lithium
Akkulauzeit max.	min	120	90	120
Akkuladezeit	h	3,5	8	3,5
Leistung Bürstenmotor	W	200	400	2 x160
Leistung Vakuumpumpe	W	120	400	120
Gesamtleistung	W	320	800	440
Bürstendurchmesser	mm	280	356	229
Bürstendrehzahl	min-1	230	180	350
Bürstendruck	N	150	215	200
Scheibenbürstendurchmesser	mm	279,4	355,6	228,6
Drehzahl Scheibenbürsten	min-1	230	180	256
Arbeitsbreite Saugen	mm	340	420	520
Unterdruck	Kpa	≥10	16	≥10
Frischwassertank	l	6	13	6
Schmutzwassertank	l	9	15	9

2.1 Typenschild

Scheuersaugmaschine
Scrubbing vacuum cleaning machine 

Typ Type	SSM 352	Serien-Nr. Serial no.	
Artikel-Nr. Item no.	7202024	Baujahr <small>Monat/Jahr</small> Year of manufacture <small>month/year</small>	
Versorgungsspannung Supply Voltage	24 V	Flächenleistung Working capacity	1000 m ² /h
Arbeitsbreite Working width	350 mm	Absaugmotor Vacuum Motor	400 W
Gewicht Weight	60 kg		


 Stürmer Maschinen GmbH
Dr.-Robert-Pfleger-Str. 26, 96103 Hallstadt
Deutschland / Germany

Abb.2-1: Typenschild SSM 352

3 Transport, Verpackung, Lagerung

3.1 Transport

Überprüfen Sie die Scheuersaugmaschine nach Anlieferung auf sichtbare Transportschäden. Sollten Sie Schäden an der Scheuersaugmaschine entdecken, melden Sie diese unverzüglich dem Transportunternehmen beziehungsweise dem Händler.

3.2 Verpackung

Alle verwendeten Verpackungsmaterialien und Packhilfsmittel der Scheuersaugmaschine sind recyclingfähig und müssen grundsätzlich der stofflichen Wiederverwertung zugeführt werden.

Verpackungsbestandteile aus Karton geben Sie zerkleinert zur Altpapiersammlung.

Die Folien sind aus Polyethylen (PE) und die Polsterteile aus Polystyrol (PS). Diese Stoffe geben Sie an einer Wertstoffsammelstelle ab oder an das für Sie zuständige Entsorgungsunternehmen.

3.3 Lagerung

Die Scheuersaugmaschine gründlich säubern, bevor er in einer trockenen, sauberen, staub- und frostfreien Umgebung abgestellt wird.

4 Gerätebeschreibung

Abbildungen in dieser Betriebsanleitung dienen dem grundsätzlichen Verständnis und können von der tatsächlichen Ausführung abweichen.



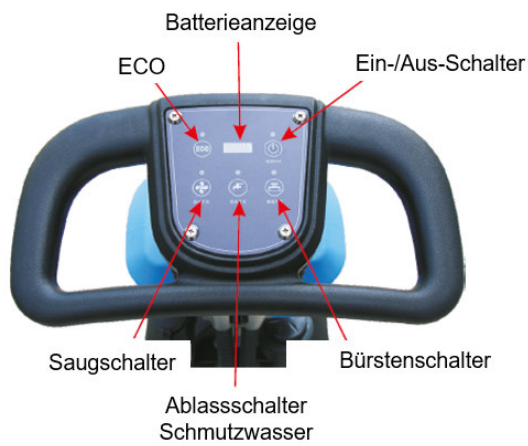
Abb. 4-1: Gerätebeschreibung

Pos.	Bezeichnung
1	Bürstenkopf
2	Reinigungsmitteltank
3	Schmutzwassertank
4	Einfüllstutzen Reinigungsmitteltank
5	Lenker
6	Ablaufschlauch
7	Batteriefach

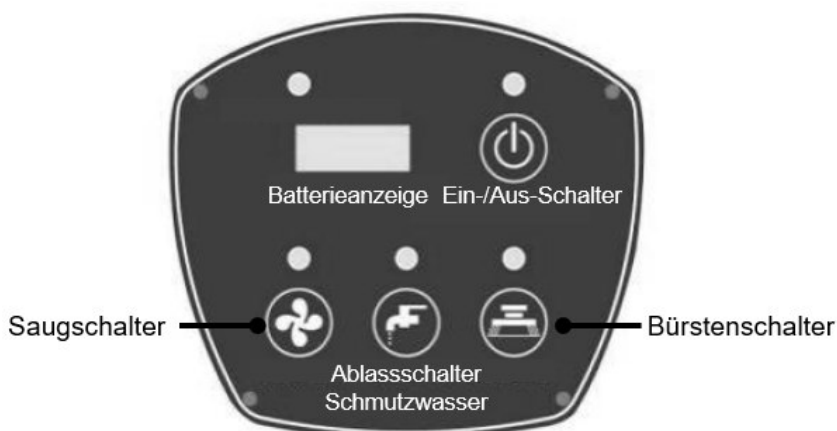
4.1 Bedienfeld SSM 282



4.2 Bedienfeld SSM 352



4.3 Bedienfeld SSM 455



5 Auspacken der Maschine

HINWEIS!

Verwenden Sie für die durchzuführenden Arbeiten entsprechende PSA (persönliche Schutzausrüstung)!



Die Demontage der Transportverpackung erfolgt in der nachfolgend beschriebenen Reihenfolge:

1. Entfernen Sie die Umhüllungs- bzw. Wickelfolie vollständig.
2. Schneiden Sie das Verpackungsband bzw. das Verpackungsklebeband durch.
3. Entfernen Sie den Verpackungskarton.
4. Entnehmen Sie das mitgelieferte Zubehör.

ACHTUNG!

Achten Sie während der Demontage auf einen sicheren Stand der Maschine und führen Sie alle Schritte auf einem ebenen, festen Untergrund durch.

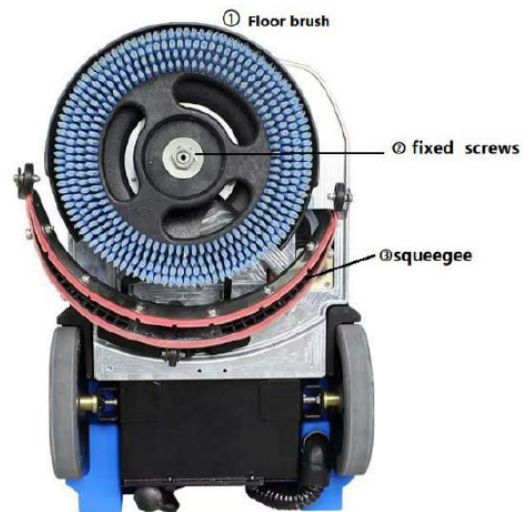


6 Inbetriebnahme

6.1 SSM 282

Installation der Bürste / Bürstenablage

1. Kippen Sie die Maschine vorsichtig nach hinten, sodass der Bürstenkopf frei zugänglich ist.
2. Heben Sie die Bürstenablage an der Vorderseite der Maschine an.
3. Setzen Sie die Bürstenplatte (1) mittig auf die Befestigungsmutter (2) der Motorwelle des Bürstenkopfes.



Manuelle Installation:

1. Setzen Sie die Bürstenablage in die Bürstenabdeckung ein.
2. Richten Sie die Bürste korrekt aus und ziehen Sie die Befestigungsmutter fest, um die Montage abzuschließen.
3. Bei Verwendung eines Nadelhalters kleben Sie das Scheuerschwämmchen auf die Nadeloberfläche des Nadelhalters.
4. Die Montage erfolgt anschließend entsprechend der Installation der Bodenbürste.

Installation des Abstreifers

1. Der Abstreifer wurde werkseitig geprüft und vormontiert.
2. Sollte eine erneute Montage erforderlich sein, verbinden Sie die Abstreiferbaugruppe (3) mit der mittigen Aufnahme an der Unterseite der Maschine, unterhalb des Schmutzwassertanks.
3. Hängen Sie den Abstreifer ein und befestigen Sie ihn sicher.
4. Die obere und untere Abstreiferbaugruppe sind separat erhältlich.
5. Die Abstreifleisten sind an der oberen, unteren, vorderen und hinteren Seite austauschbar.

Frischwassertank mit Wasser füllen

1. An der Rückseite des Frischwassertanks (4) der Bodenreinigungsmaschine befindet sich die Wassereinfüllöffnung (5). Schrauben Sie die Kunststoffabdeckung der Einfüllöffnung ab.
2. Füllen Sie sauberes Wasser direkt in den Frischwassertank ein.
3. Geben Sie entsprechend dem Verschmutzungsgrad des Bodens eine angemessene Menge Reinigungsmittel hinzu.

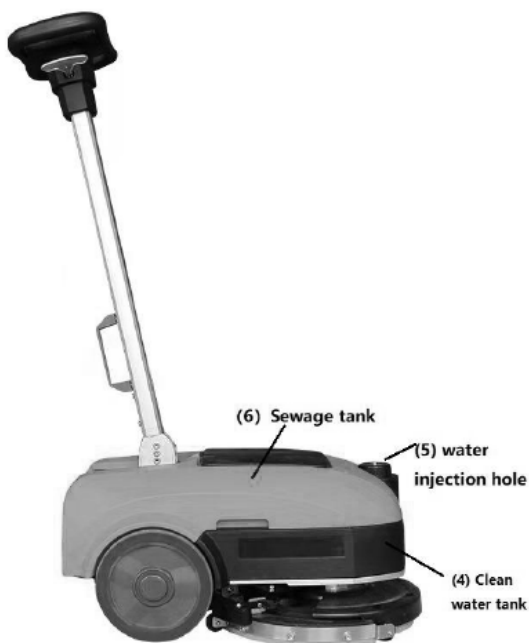
WARNUNG!

Wenn das verwendete Reinigungsmittel eine starke Schaumbildung erzeugt, ist es nicht für automatische Bodenreinigungsmaschinen geeignet.



Fügen Sie in diesem Fall ein geeignetes Entschäumungsmittel hinzu oder ersetzen Sie das Reinigungsmittel.

Andernfalls besteht die Gefahr, dass der Wasseransaugmotor beschädigt wird.



6.2 SSM 352

Installation von Bürste, Padhalter und Reinigungspad

1. Kippen Sie die Maschine nach hinten, sodass der Bürstenkopf zugänglich ist.
2. Heben Sie die Bürstenaufnahme an der Vorderseite der Maschine an.
3. Setzen Sie die Bürstenplatte (1) oder den Padhalter mit Reinigungspad mittig auf den Flansch des Maschinenkopfes (2).

Manuelle Installation:

Drehen Sie die Bürstenplatte nach links und führen Sie sie in die Flanschposition ein.



Automatische Installation:

1. Legen Sie die Bürste unter die Unterseite der Bürstenabdeckung.
2. Schalten Sie die Maschine über den Ein-/Aus-Schalter am Bedienfeld ein.
3. Drücken Sie den Bürstenschalter, die Bürste wird automatisch installiert.
4. Die Montage des Padhalters mit Reinigungspad erfolgt identisch zur Montage der Bürste.

Installation des Abstreifers

1. Der Abstreifer wurde vor Verlassen des Werks eingestellt und montiert.
2. Falls eine Montage erforderlich ist, verbinden Sie den Abstreifer mit dem mittig angeordneten Anschluss unterhalb des Schmutzwassertanks.
3. Schließen Sie den Abstreifer an den Ablaufschlauch bzw. die Saugleitung an.
4. Hängen Sie den Abstreifer ein und befestigen Sie ihn sicher.

Frischwassertank mit Wasser füllen

1. An der Rückseite des Frischwassertanks (4) der Bodenreinigungsmaschine befindet sich die Wassereinfüllöffnung (5). Schrauben Sie die Kunststoffabdeckung der Einfüllöffnung ab.
2. Füllen Sie sauberes Wasser direkt in den Frischwassertank ein.
3. Geben Sie entsprechend dem Verschmutzungsgrad des Bodens eine angemessene Menge Reinigungsmittel hinzu.

WARNUNG!

Wenn das verwendete Reinigungsmittel eine starke Schaumbildung erzeugt, ist es nicht für automatische Bodenreinigungsmaschinen geeignet.



Fügen Sie in diesem Fall ein geeignetes Entschäumungsmittel hinzu oder ersetzen Sie das Reinigungsmittel. Andernfalls besteht die Gefahr, dass der Wasseransaugmotor beschädigt wird.



6.3 SSM 455



Befüllen des Reinigungsmittel tanks

Über dem Reinigungsmittel tank des Scheuersystems befindet sich der Einfüllstutzen. Schrauben Sie die Kunststoffabdeckung des Einfüllstutzens ab. Füllen Sie Wasser direkt in den Reinigungsmittel tank ein.

WARNUNG!

Geben Sie abhängig vom Verschmutzungsgrad eine angemessene Menge Reinigungsmittel in den Reinigungsmittel tank.



Verwenden Sie ausschließlich Reinigungsmittel, die für Scheuersaugmaschinen geeignet sind und eine geringe Schaumbildung aufweisen.

Bei Verwendung stark schäumender Reinigungsmittel ist eine angemessene Menge Entschäumer hinzuzufügen oder das Reinigungsmittel zu ersetzen. Andernfalls besteht die Gefahr einer Beschädigung des Saugmotors.

7 Batterieanschluss vor Erstinbetriebnahme

1. Bestimmungsgemäße Vorbereitung

Die Scheuersaugmaschine wird aus Sicherheits- und Transportgründen mit nicht angeschlossener Batterie ausgeliefert.

Der elektrische Anschluss der Batterie muss vor der ersten Inbetriebnahme durchgeführt werden.

Der Anschluss darf ausschließlich durch:

- unterwiesenes Personal oder
- autorisiertes Fachpersonal

erfolgen.

2. Warnhinweise

WARNUNG! Elektrische Spannung / Kurzschlussgefahr

Unsachgemäßer Batterieanschluss kann zu:

- elektrischem Schlag
- Kurzschluss
- Brandgefahr
- Beschädigung der Maschine

führen.



Folgende Sicherheitsmaßnahmen sind zwingend einzuhalten:

- Maschine ausschalten
- Hauptschalter auf „0“ stellen
- Netzladegerät trennen
- Maschine gegen Wiedereinschalten sichern
- Keine metallischen Gegenstände auf Batterien ablegen
- Nur unbeschädigte Steckverbindungen verwenden

3. Zugang zum Batteriefach

Die Ausführung des Batteriefachs ist modellabhängig.

Der Zugang erfolgt je nach Geräteausführung beispielsweise durch:

- Entfernen einer verschraubten Geräteabdeckung
- Öffnen oder Anheben eines Gerätedeckels
- Lösen einer oder mehrerer Verschlusschrauben
- Einsetzen der Batterie über eine obere Geräteöffnung

Hierzu müssen vorhandene Befestigungselemente gelöst werden.

HINWEIS!

Demontierte Schrauben und Abdeckungen sind für die Wiedermontage aufzubewahren.



4. Einsetzen und Anschließen der Batterie

1. Batterie(n) in die vorgesehene Aufnahme einsetzen bzw. freilegen.
2. Batterieadapter oder Anschlussstecker verbinden.
3. Steckverbindungen vollständig zusammenschieben.
4. Auf festen Sitz der Verbindung achten.

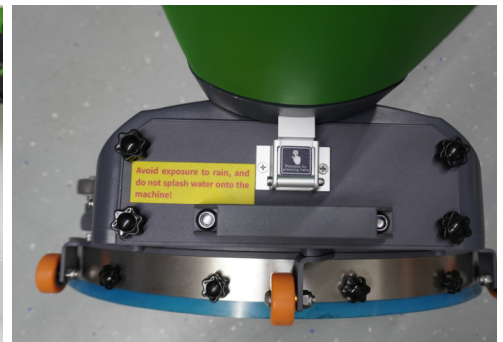
Der Anschluss darf nur spannungsfrei erfolgen.



SSM 282



SSM 352



SSM 455

Abb. 7-1: Einsetzen und Anschließen der Batterie

5. Kabelführung

Nach Herstellung der elektrischen Verbindung ist sicherzustellen:

- Kabel sind spannungsfrei verlegt.
- Kabel werden nicht gequetscht oder eingeklemmt.
- Kabel liegen nicht an beweglichen Teilen.
- Kabel befinden sich innerhalb der vorgesehenen Kabelführung.

ACHTUNG!

Fehlerhafte Kabelführung kann zu Kurzschluss, Ausfall der Maschine oder Brand führen.



6. Schließen des Batteriefachs

Nach Abschluss der Anschlussarbeiten:

1. Batteriefach schließen.
2. Geräteabdeckung bzw. Deckel korrekt positionieren.
3. Alle Befestigungsschrauben einsetzen.
4. Schrauben gleichmäßig festziehen.
5. Sichtprüfung durchführen.

Der Betrieb der Maschine ohne montierte Abdeckung ist nicht zulässig.

7. Funktions- und Sicherheitskontrolle

Vor der ersten Inbetriebnahme prüfen:

- Batterie korrekt angeschlossen
- Steckverbindungen vollständig verbunden
- Kabel unbeschädigt und frei verlegt
- Abdeckungen vollständig montiert

Erst nach erfolgreicher Kontrolle darf die Maschine eingeschaltet werden.

8. Restrisiken

Trotz bestimmungsgemäßer Montage bestehen folgende Restrisiken:

- Quetschgefahr beim Schließen von Abdeckungen
- Kurzschluss bei beschädigten Leitungen
- Beschädigung elektrischer Komponenten bei falschem Anschluss

Die Sicherheits- und Wartungshinweise dieser Betriebsanleitung sind einzuhalten.

8 Betrieb

8.1 SSM 282

1. Installieren Sie den Abstreifer sowie die Bürstenablage korrekt und stellen Sie sicher, dass diese flach auf dem Boden aufliegen.
2. Halten Sie den Ein-/Aus-Schalter für ca. 3 Sekunden gedrückt.
3. Die Betriebsanzeige leuchtet auf. Leuchtet sie dauerhaft, ist die Maschine eingeschaltet.

Drücken Sie anschließend:

- den Bürstenschalter,
- den Ablassschalter für das Schmutzwasser sowie
- den Saugschalter, um den Reinigungsvorgang zu starten.

Zum Ausschalten der jeweiligen Funktion drücken Sie den entsprechenden Schalter erneut.

Nach Beendigung der Arbeit schalten Sie zuerst den Bürstenmotor, den Wasserablass und die Wasseransaugung aus und anschließend die Stromversorgung.

Einstellung der Wassermenge:

Die Standard-Wassermenge ist werkseitig voreingestellt. Wird eine größere Wassermenge benötigt, halten Sie den Ablassschalter für Schmutzwasser ca. 3 Sekunden gedrückt, bis die rote Kontrollleuchte blinkt. Das Blinken zeigt an, dass die Einstellung erfolgreich geändert wurde.

Beschreibung der Kontrollleuchten auf dem Bedienfeld

- Die Betriebsanzeige zeigt den Ladezustand der Batterie an (von links nach rechts: niedrig bis hoch).
- Leuchtet die rechte Kontrollleuchte, ist der Batteriestand ausreichend.
- Leuchtet nur die linke Kontrollleuchte, ist der Batteriestand niedrig. In diesem Fall muss die Maschine sofort ausgeschaltet und vollständig aufgeladen werden.

Besonderer Hinweis:

Um die Lebensdauer der Batterie zu erhalten, muss diese nach jedem Gebrauch vollständig aufgeladen werden. Übermäßiges Laden oder Tiefentladung beeinträchtigen die Batterieleistung. Verwenden Sie ausschließlich ein geeignetes, zum Gerät passendes Ladegerät.

Warnung und Funktionsbeschreibung bei vollem Schmutzwassertank

- Nähert sich der Abwasserstand im Schmutzwassertank der oberen Füllstandsgrenze, schwimmt die Schutzabdeckung auf und blockiert den Pumpenauslass.
- Der Saugmotor kann nicht mehr ordnungsgemäß arbeiten und erzeugt ungewöhnliche Geräusche.
- In diesem Zustand nimmt der Abstreifer kein Wasser mehr vom Boden auf.



Vorgehensweise:

1. Schalten Sie den Saugmotor und den Bürstenmotor sofort aus.
2. Bewegen Sie die Maschine zu einem geeigneten Abwasserablauf.
3. Entfernen Sie den Ablaufschlauch aus der Halterung.
4. Ziehen Sie die Schlauchabdeckung in Richtung Bodenablauf, um das Abwasser abzulassen.

8.2 SSM 352

1. Installieren Sie den Abstreifer und die Bürste korrekt und stellen Sie sicher, dass diese flach auf dem Boden aufliegen.
2. Halten Sie den Ein-/Aus-Schalter ca. 3 Sekunden gedrückt.
3. Die Betriebsanzeige leuchtet auf, das Gerät ist betriebsbereit.

Drücken Sie anschließend:

- den Bürstenschalter,
- den Ablassschalter für das Schmutzwasser sowie
- den Saugschalter, um den Reinigungsvorgang zu starten.

Zum Ausschalten drücken Sie die jeweiligen Tasten erneut. Stellen Sie die Wassermenge entsprechend den tatsächlichen Anforderungen ein.

ECO-Modus:

Die ECO-Taste aktiviert einen Energiesparmodus. Verwenden Sie diesen Modus bei ebenen und glatten Böden. Der Stromverbrauch wird reduziert, während eine ausreichende Reinigungsleistung erhalten bleibt und die Laufzeit verlängert wird.

Beschreibung der Kontrollleuchten auf dem Bedienfeld

- Die Betriebsanzeige zeigt den Ladezustand des Akkus an (von links nach rechts: niedrig bis hoch).
- Leuchtet die rechte Kontrollleuchte, ist der Akkustand ausreichend.
- Leuchtet nur die linke Kontrollleuchte, ist der Akkustand niedrig. Das Gerät muss sofort ausgeschaltet und vollständig aufgeladen werden.

Hinweis:

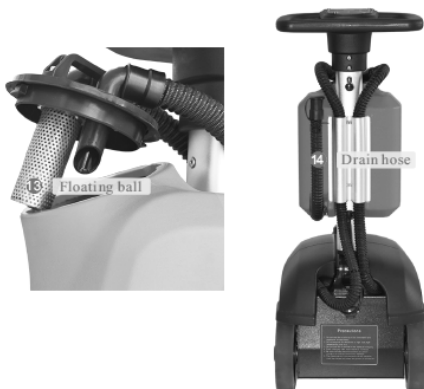
Um die Lebensdauer der Batterie zu verlängern, laden Sie ihn nach jedem Gebrauch vollständig auf. Überladen oder Tiefentladung beeinträchtigen die Batterieleistung. Verwenden Sie ausschließlich ein geeignetes Ladegerät.

**Warnung und Bedienung bei vollem Schmutzwassertank**

- Nähert sich der Abwasserstand dem maximalen Füllstand, hebt sich die Schwimmkugel und blockiert den Luftauslass.
- Der Vakuummotor arbeitet nicht mehr ordnungsgemäß und erzeugt ungewöhnliche Geräusche.
- Der Abstreifer kann kein Wasser mehr aufnehmen.

Vorgehensweise:

1. Schalten Sie sofort den Saugschalter und den Bürstenschalter aus.
2. Bewegen Sie die Maschine zu einem Abwasserablauf.
3. Entfernen Sie den Ablaufschlauch aus der Halterung.
4. Ziehen Sie die Schlauchabdeckung in Richtung Abfluss, um das Abwasser abzulassen.



8.3 SSM 455

Start der Maschine:

1. Drücken Sie den Ein-/Aus-Schalter, die Betriebsanzeige leuchtet auf.
2. Drücken Sie nacheinander:
 - den Bürstenschalter,
 - den Ablassschalter für das Schmutzwasser,
 - den Saugschalter.

Jede Funktion wird durch erneutes Drücken des jeweiligen Schalters wieder ausgeschaltet. Stellen Sie die Wassermenge und das Ventil entsprechend den tatsächlichen Anforderungen ein.

Beschreibung der Kontrollleuchten auf dem Bedienfeld

- Die Betriebsanzeige zeigt den Ladezustand der Batterie an (von links nach rechts: niedrig bis hoch).
- Leuchtet die rechte Kontrollleuchte, ist die Batterie vollständig geladen.
- Leuchtet nur die linke Kontrollleuchte, ist die Batterie schwach. Das Gerät muss sofort ausgeschaltet und vollständig aufgeladen werden.

Hinweis:

Um die Lebensdauer der Batterie zu verlängern, laden Sie ihn nach jedem Gebrauch vollständig auf. Überladen oder Tiefentladung beeinträchtigen die Batterieleistung. Verwenden Sie ausschließlich ein geeignetes Ladegerät.



9 Pflege, Wartung und Instandsetzung

Eine regelmäßige und gewissenhafte Wartung der Scheuersaugmaschine ist Grundvoraussetzung für eine lange Lebensdauer, für gute Arbeitsbedingungen und eine maximale Produktivität. Sorgen Sie dafür, dass die Wartungsarbeiten regelmäßig durchgeführt werden.

Warnung! Gefahr bei unzureichender Qualifikation von Personen:

Unzureichend qualifizierte Personen können die durch unsachgemäße Reparaturarbeiten an der Scheuersaugmaschine entstehenden Risiken für den Anwender nicht einschätzen und setzen sich und andere der Gefahr schwerer Verletzungen aus.



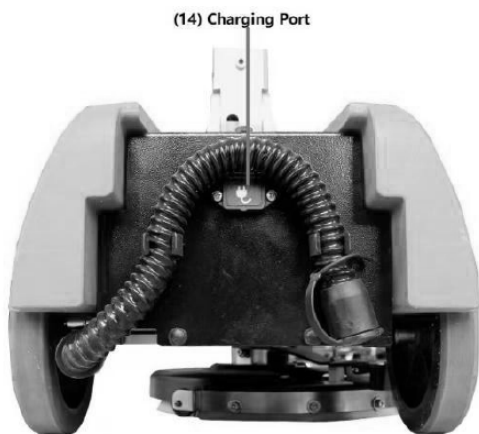
Alle Wartungsarbeiten nur von dafür qualifizierten Personen durchführen lassen.

Werden Wartungs- und Reparaturarbeiten an der Scheuersaugmaschine durch Personen ausgeführt, die nicht zu diesen Arbeiten autorisiert sind, so erlischt der Garantieanspruch gegenüber dem Hersteller.

9.1 SSM 282

9.1.1 Tägliche Wartung und Instandhaltung

- Entfernen Sie die Bürstenplatte und reinigen Sie diese mit einem speziellen Reinigungsmittel.
- Entleeren Sie den Schmutzwassertank vollständig und spülen Sie ihn mit sauberem Wasser aus.
- Überprüfen Sie den Tank auf Fremdkörper und entfernen Sie diese umgehend.
- Lassen Sie außerdem das im Frischwassertank verbliebene Reinigungsmittel vollständig ab.
- Drehen Sie den Wasserfilter, um ihn zu reinigen.
- Heben Sie die Abstreiferbaugruppe vom Boden ab und reinigen Sie die Abstreifleiste mit einem feuchten Tuch.
- Entfernen Sie die Vakuum-Ansaugfiltereinheit und spülen Sie sie mit Wasser aus.
- Wischen Sie die gesamte Maschine mit einem speziellen Reinigungsmittel ab.
- Laden Sie die Batterie mit dem vorgesehenen Ladegerät vollständig auf.



- Überprüfen Sie die Kante der Abstreifleiste. Ist sie beschädigt oder abgenutzt, drehen Sie sie um oder ersetzen Sie sie.

9.1.2 Monatliche Wartung und Instandhaltung

- Überprüfen Sie, ob die Oberseite der Batterie sauber ist, um Korrosion zu vermeiden.
- Kontrollieren Sie, ob die Batterieanschlussleitungen locker oder korrodiert sind.
- Überprüfen Sie den Deckel des Schmutzwassertanks sorgfältig und ersetzen Sie ihn bei Beschädigung.
- Schmieren Sie alle Schmierstellen und die Übertragungsachsen mit speziellem Schmieröl.
- Überprüfen Sie, ob Befestigungselemente der Maschine locker sind.
- Kontrollieren Sie den Wassertank auf Undichtigkeiten.

9.2 SSM 352

9.2.1 Tägliche Wartung und Instandhaltung

- Entfernen Sie die Bürstenplatte und reinigen Sie diese mit einem speziellen Reinigungsmittel.
- Entleeren Sie den Schmutzwassertank und spülen Sie ihn mit sauberem Wasser aus.
- Überprüfen Sie den Tank auf Verschmutzungen und reinigen Sie ihn gegebenenfalls sofort.
- Lassen Sie außerdem das im Frischwassertank verbliebene Reinigungsmittel vollständig ab.
- Heben Sie die Wischerbaugruppe vom Boden ab.
- Öffnen Sie den Frischwasserfilter (15) zum Entleeren.
- Laden Sie den Akku über den Ladeanschluss (16) vollständig auf.



- Reinigen Sie das Wischerblatt mit einem feuchten Tuch.
- Entfernen Sie die Vakuum-Saugfiltereinheit und spülen Sie sie mit sauberem Wasser aus.
- Reinigen Sie die Maschine mit einem speziellen Reinigungsmittel.
- Überprüfen Sie das Wischerblatt. Ist es beschädigt oder abgenutzt, drehen Sie es um oder ersetzen Sie es.

9.2.2 Monatliche Wartung

- Überprüfen Sie, ob die Oberseite der Batterie sauber ist, um Korrosion zu vermeiden.
- Kontrollieren Sie, ob die Batterieverkabelung locker oder korrodiert ist.
- Überprüfen Sie die Dichtungsleiste des Schmutzwassertankdeckels und ersetzen Sie sie bei Beschädigung.
- Schmieren Sie alle geschmierten Teile und Wellen mit speziellem Schmieröl.
- Überprüfen Sie, ob alle Befestigungselemente der Maschine fest sitzen.
- Kontrollieren Sie den Wassertank auf Undichtigkeiten.

9.2.3 Wartung des Motors

- Entfernen Sie regelmäßig Staub vom Motor und schmieren Sie ihn.
- Überprüfen Sie die Verkabelung auf festen Sitz und ordnungsgemäße Isolierung.
- Überprüfen Sie nach jeweils 250 Betriebsstunden die Kohlebürsten des Motors.
- Bei starkem Verschleiß wenden Sie sich an den Hersteller.

9.2.4 Batteriewartung

- Batterieoberseite und Elektroden müssen korrosionsfrei sein.
- Zur Reinigung kann Sodawasser verwendet werden.
- Achten Sie darauf, dass keine Flüssigkeit in die Batterie gelangt.
- Reinigen Sie Batterie und Batterieverkabelung mit einer mit Sodawasser befeuchteten Bürste.
- Überprüfen Sie regelmäßig die Batterieverkabelung auf Verschleiß oder Beschädigung und ersetzen Sie diese bei Bedarf.

9.2.5 Lagerung der Maschine

- Lagern Sie die Maschine in einem trockenen Innenraum.
- Lagern Sie die Maschine aufrecht.
- Heben Sie die Bürstenplatte vom Boden ab.
- Heben Sie die Wischerbaugruppe vom Boden ab.
- Bei Lagerung in sehr kalter Umgebung muss die Maschine vollständig trocken sein, um Frostschäden zu vermeiden.

9.3 SSM 455

9.3.1 Tägliche Wartung und Instandhaltung

- Entfernen Sie die Bürstenplatte und reinigen Sie diese mit einem speziellen Reinigungsmittel.
- Entleeren Sie den Schmutzwassertank und spülen Sie ihn mit klarem Wasser aus.
- Überprüfen Sie den Auffangbehälter auf Rückstände und entfernen Sie diese sofort.
- Lassen Sie außerdem das im Frischwassertank verbliebene Reinigungsmittel vollständig ab.
- Heben Sie die Wischerbaugruppe vom Boden ab und reinigen Sie die Wischerleiste mit einem feuchten Tuch.
- Entfernen Sie den Vakuum-Saugfilter und spülen Sie ihn mit klarem Wasser aus.
- Reinigen Sie die Maschine mit einem speziellen Reinigungsmittel.
- Laden Sie die Batterie über die Ladebuchse vollständig auf.
- Überprüfen Sie die Kante der Abstreifleiste.
- Drehen Sie sie bei Beschädigung um oder ersetzen Sie sie.



9.3.2 Monatliche Wartung und Instandhaltung

- Überprüfen Sie, ob die Oberseite der Batterie sauber ist, um Korrosion zu vermeiden.
- Kontrollieren Sie das Batterieanschlusskabel auf festen Sitz und Korrosion.
- Überprüfen Sie die Dichtungsleiste des Schmutzwassertankdeckels und ersetzen Sie sie bei Beschädigung.
- Schmieren Sie alle geschmierten Teile und rotierenden Wellen mit speziellem Schmieröl.
- Überprüfen Sie, ob Befestigungselemente der Maschine locker sind.
- Kontrollieren Sie den Wassertank auf Undichtigkeiten.

9.3.3 Batteriewartung

- Batterieoberseite und Elektroden müssen korrosionsgeschützt sein.
- Zur Korrosionsvermeidung kann Sodawasser verwendet werden.
- Reinigen Sie Batterie und Batterieanschlüsse mit einer mit Sodawasser befeuchteten Bürste.
- Überprüfen Sie regelmäßig das Batterieanschlusskabel auf Abnutzung oder lose Kontakte und ersetzen Sie es bei Bedarf.

9.3.4 Lagerung der Maschine

- Lagern Sie die Maschine in einem trockenen Innenraum.
- Lagern Sie die Maschine aufrecht.
- Heben Sie die Bürstenscheibe vom Boden ab.
- Heben Sie die Wischerbaugruppe vom Boden ab.
- Bei sehr kalten Lagerbedingungen muss die Maschine vollständig trocken sein, um Frostschäden zu vermeiden.
- Entleeren Sie vor der Lagerung den Schmutzwassertank und den Frischwassertank vollständig.

10 Störungstabelle

ACHTUNG:

Die Wartung und Instandsetzung der Scheuersaugmaschine darf ausschließlich durch autorisiertes Fachpersonal durchgeführt werden. Schalten Sie die Scheuersaugmaschine stets aus, bevor Sie Störungen beheben.



Fehler	Ursache	Lösung
Maschine funktioniert nicht	Fehler am Netzschalter.	Bedienfeld austauschen.
	Unzureichende Batterieleistung.	Batterie aufladen.
	Defekte Batterie.	Batterie austauschen.
	Lose Batteriekabel.	Kabel festziehen oder ersetzen.
	Beschädigung der Hauptplatine.	Kontaktieren Sie den Kundenservice.
	Schaltkreisausfall.	
Bürstenmotor funktioniert nicht	Fehler am Bürstenschalter.	Schalter austauschen.
	Bürstenmotor oder Schaltkreis beschädigt.	Kontaktieren Sie den Kundenservice.
	Kohlebürste des Bürstenmotors stark abgenutzt.	
	Hauptplatine beschädigt oder lockerer Kontakt.	
Saugmotor funktioniert nicht	Saugschalter defekt.	Bedienfeld austauschen.
	Saugmotor oder Schaltkreis beschädigt.	Kontaktieren Sie den Kundenservice.
	Kohlebürste des Wassersaugmotors stark abgenutzt.	
	Hauptplatine beschädigt oder Kontakt locker.	

Fehler	Ursache	Lösung
Geringe/keine Wasserleistung	Wasserventil zu klein oder geschlossen.	Wasserventilschalter einstellen.
	Position des Auslassrohrs der Bürstenplatte verstopft.	Rohröffnung mit dünnem Draht reinigen.
	Verstopfter Auslassschlauch oder Filter.	Wasserleitung oder Filter mit sauberem Wasser spülen.
	Ablassmagnetventil verstopft.	Wassermagnetventil demontieren und reinigen.
Kein Schrubben/ Wasser wird nicht aufgenommen	Abwassertank voll.	Abwassertank leeren.
	Abflussrohrstopfen locker.	Stopfen festziehen.
	Abstreiferbaugruppe verstopft.	Abstreiferbaugruppe reinigen.
	Abstreifergummi abgenutzt.	Abstreifergummi drehen oder ersetzen.
	Falsche Position der Abstreiferklinge.	Höhe zwischen Abstreiferklinge und Boden anpassen.
	Saugrohr nicht zuverlässig mit Wischerbaugruppe verbunden.	Verbindung herstellen.
	Saugrohr verstopft.	Verstopfung beseitigen.
	Saugrohr beschädigt.	Saugrohr austauschen.
	Abdeckung des Abwassertanks nicht geschlossen.	Abdeckung festziehen.
	Dichtung des Abwassertankdeckels beschädigt.	Dichtung ersetzen.
Kurze Laufzeit	Niedrige Batterieladung.	Batterie aufladen.
	Defekte Batterie.	Batterie austauschen.
	Unsachgemäße Nutzung der Batterie.	Batteriewartungshinweise beachten.
	Batterieladegerät defekt.	Ladegerät reparieren oder ersetzen.

11 Ersatzteile

Verletzungsgefahr durch Verwendung falscher Ersatzteile!

Durch Verwendung falscher oder fehlerhafter Ersatzteile können Gefahren für den Bediener entstehen sowie Beschädigungen und Fehlfunktionen verursacht werden.



Die Firma Stürmer Maschinen GmbH übernimmt keine Haftung und Garantie für Schäden und Betriebsstörungen als Folge der Nichtbeachtung dieser Betriebsanleitung. Verwenden Sie für die Reparaturen nur einwandfreies und geeignetes Werkzeug, Original-Ersatzteile oder von der Firma Stürmer Maschinen GmbH ausdrücklich freigegebene Serienteile.

Bei Verwendung nicht zugelassener Ersatzteile erlischt die Herstellergarantie.

Informationen über den technischen Kundendienst

Reparaturen, die unter die Gewährleistung fallen, dürfen ausschließlich von Servicetechnikern durchgeführt werden, die von uns dazu autorisiert sind. Verwenden Sie nur Original-Ersatzteile.

11.1 Ersatzteilbestellung

Die Ersatzteile können über den Fachhändler bezogen werden.

Senden Sie eine Kopie der Ersatzteilzeichnung mit den gekennzeichneten Bauteilen an den Fachhändler und geben Sie folgendes an:

- Artikelnummer
- Maschinenbezeichnung
- Herstellungsdatum
- Positionsnummern der Bauteile und ggf. zugehörige Ersatzteilzeichnungsnummer
- Menge
- Gewünschte Versandart (Post, Fracht, See, Luft, Express)
- Versandadresse

Ersatzteilbestellungen ohne oben angegebene Angaben können nicht berücksichtigt werden. Bei fehlender Angabe über die Versandart erfolgt der Versand nach Ermessen des Lieferanten des Lieferanten.

Beispiel

Es muss der Reinigungsmitteltank für die Scheuersaugmaschine SSM 282 bestellt werden. Der Reinigungsmitteltank hat in der Ersatzteilzeichnung 5 die Nummer 13.

Senden Sie bei der Ersatzteil-Bestellung eine Kopie der Ersatzteilzeichnung (5) mit gekennzeichnetem Bauteil (Reinigungsmitteltank) und markierter Positionsnummer (13) an den Vertragshändler und teilen Sie die folgenden Angaben mit:

- | | |
|---|---------|
| <input type="radio"/> Artikelnummer | 7202022 |
| <input type="radio"/> Modellbezeichnung | SSM 282 |
| <input type="radio"/> Zeichnungsnummer | 5 |
| <input type="radio"/> Positionsnummer | 3 |

11.2 Ersatzteilzeichnungen

11.2.1 SSM 282

Ersatzteilzeichnung 1

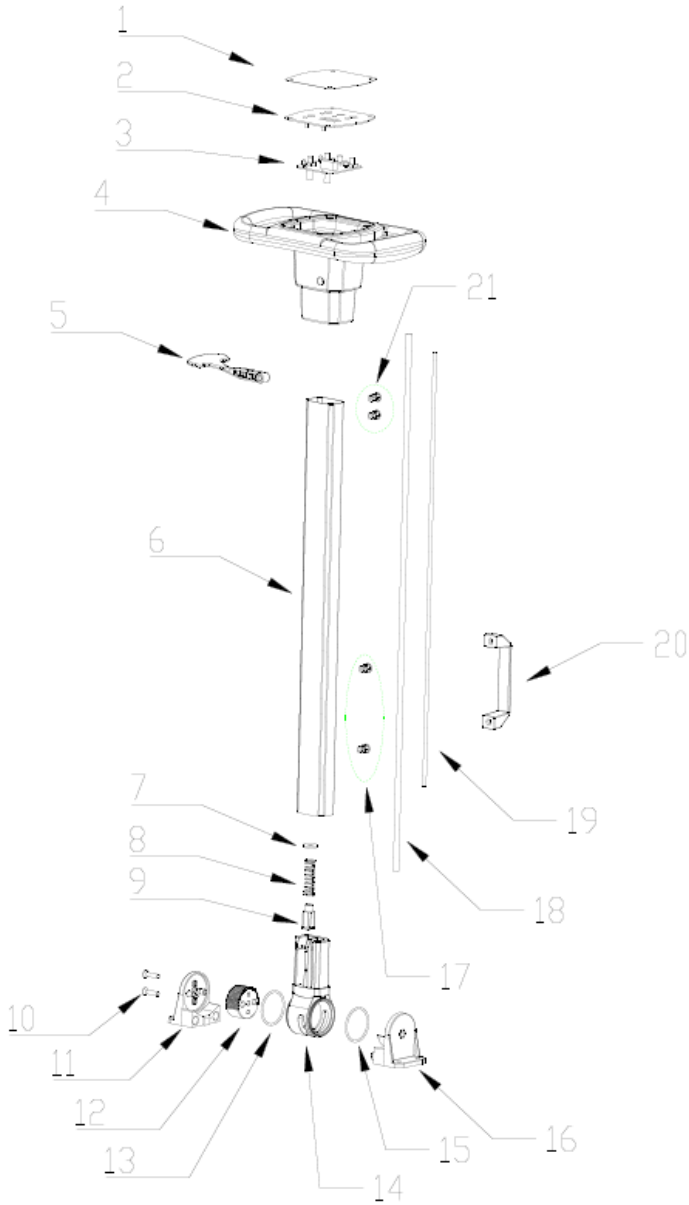


Abb.11-1: Ersatzteilzeichnungen 1

Ersatzteilzeichnung 2 -

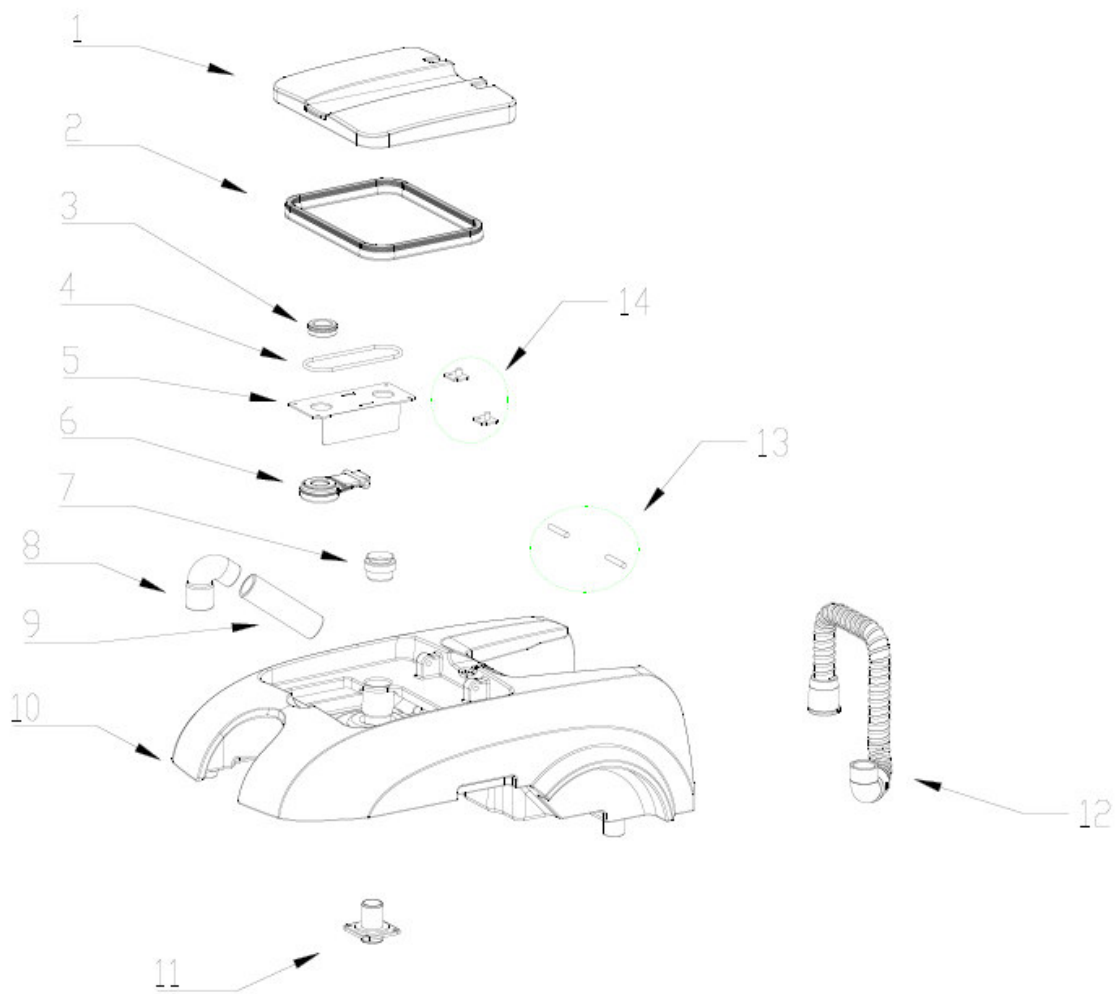


Abb. 11-2: Ersatzteilzeichnung 2

Ersatzteilzeichnung 3 -

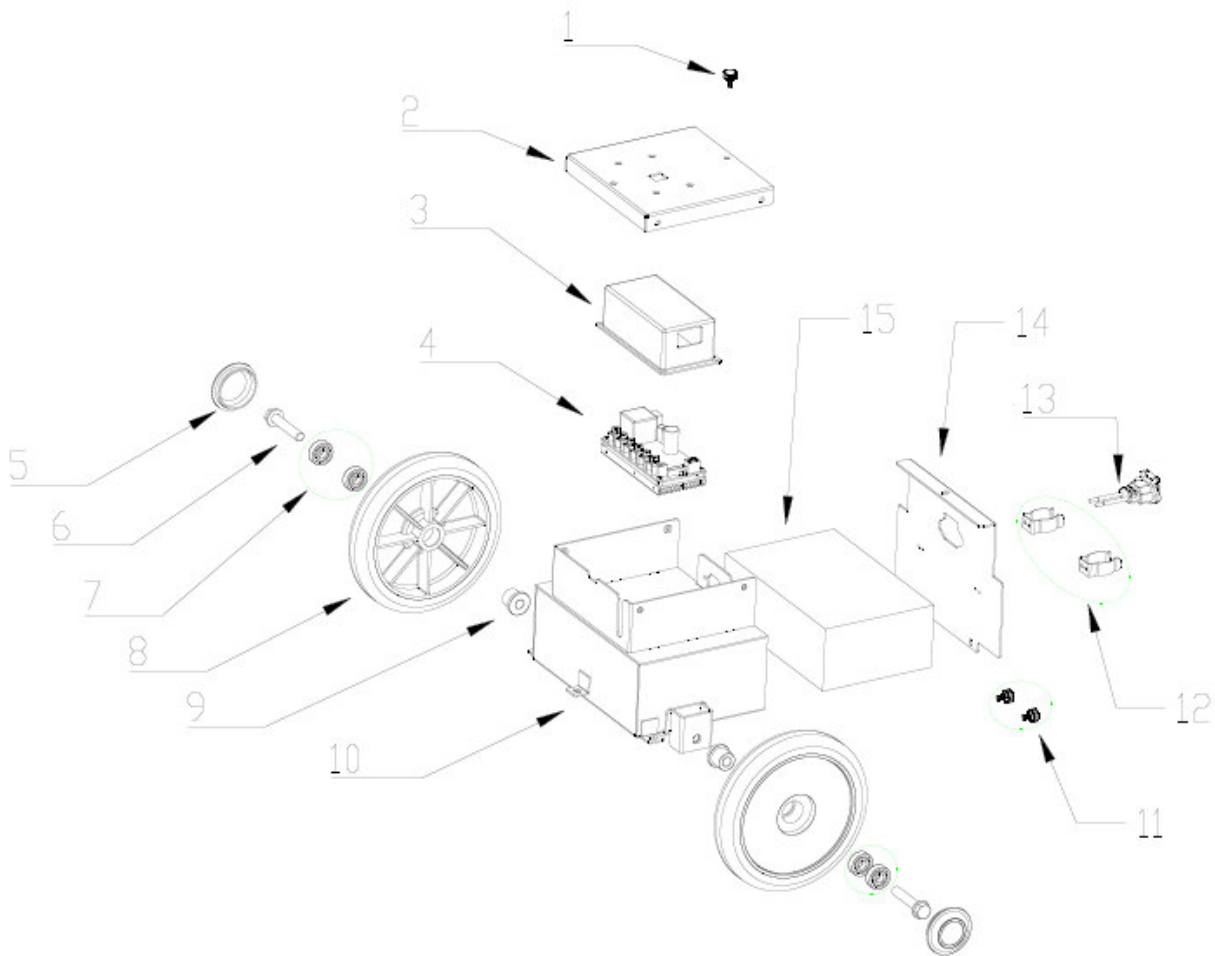


Abb. 11-3: Ersatzteilzeichnung 3

Ersatzteilzeichnung 4 -

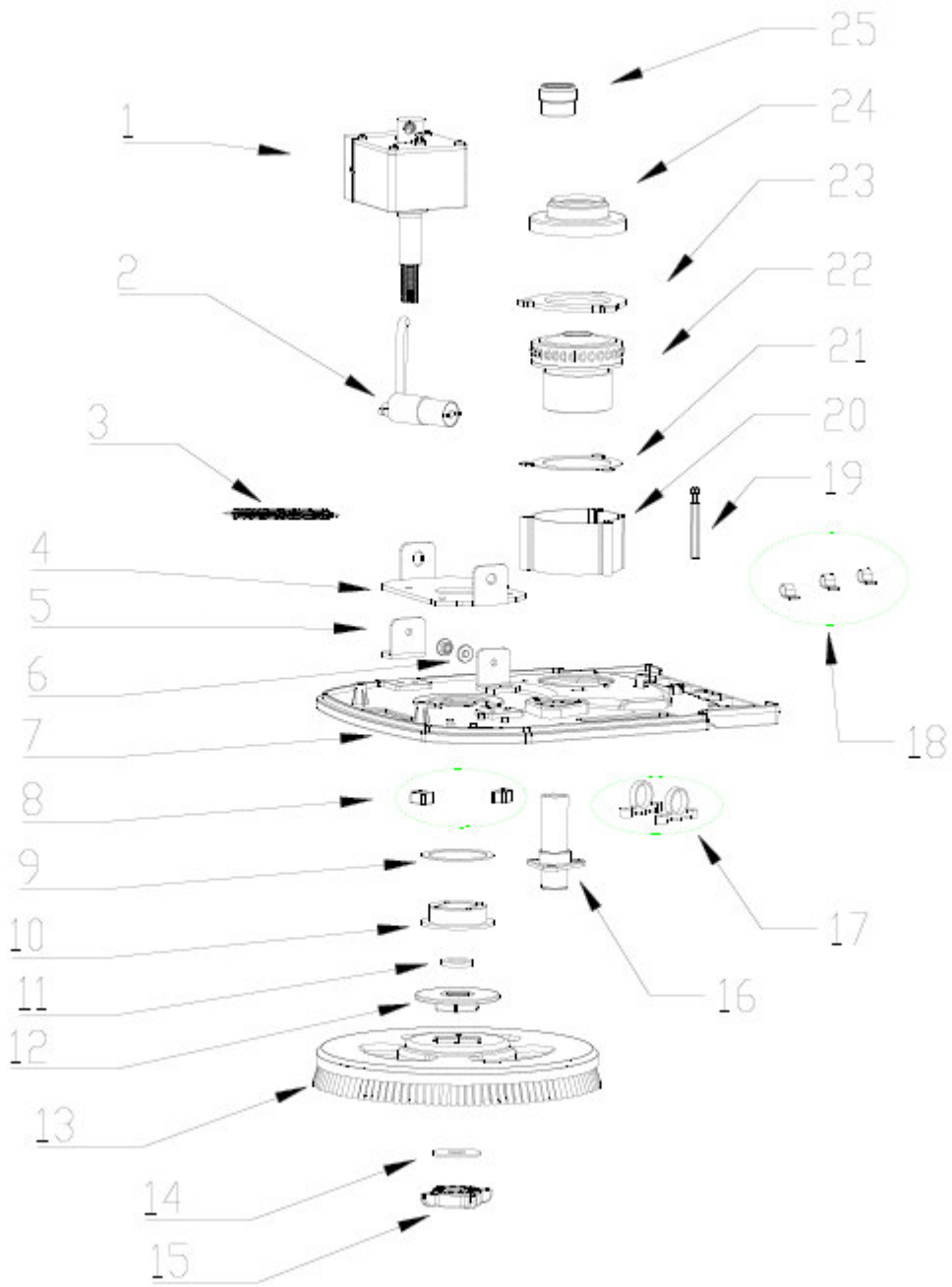


Abb. 11-4: Ersatzteilzeichnung 4

Ersatzteilzeichnung 5 -

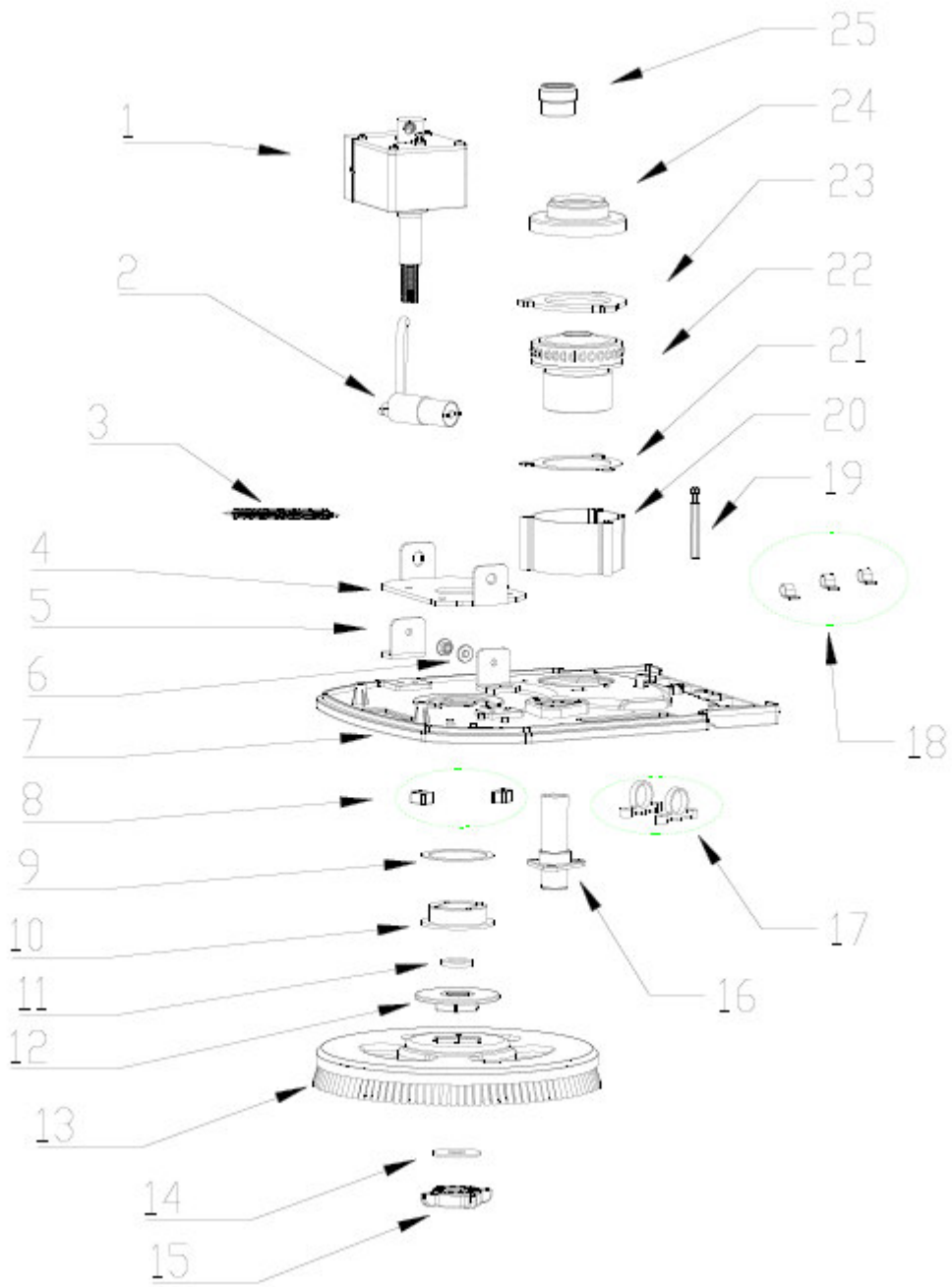


Abb.11-5: Ersatzteilzeichnung 5

Ersatzteilzeichnung 6 -

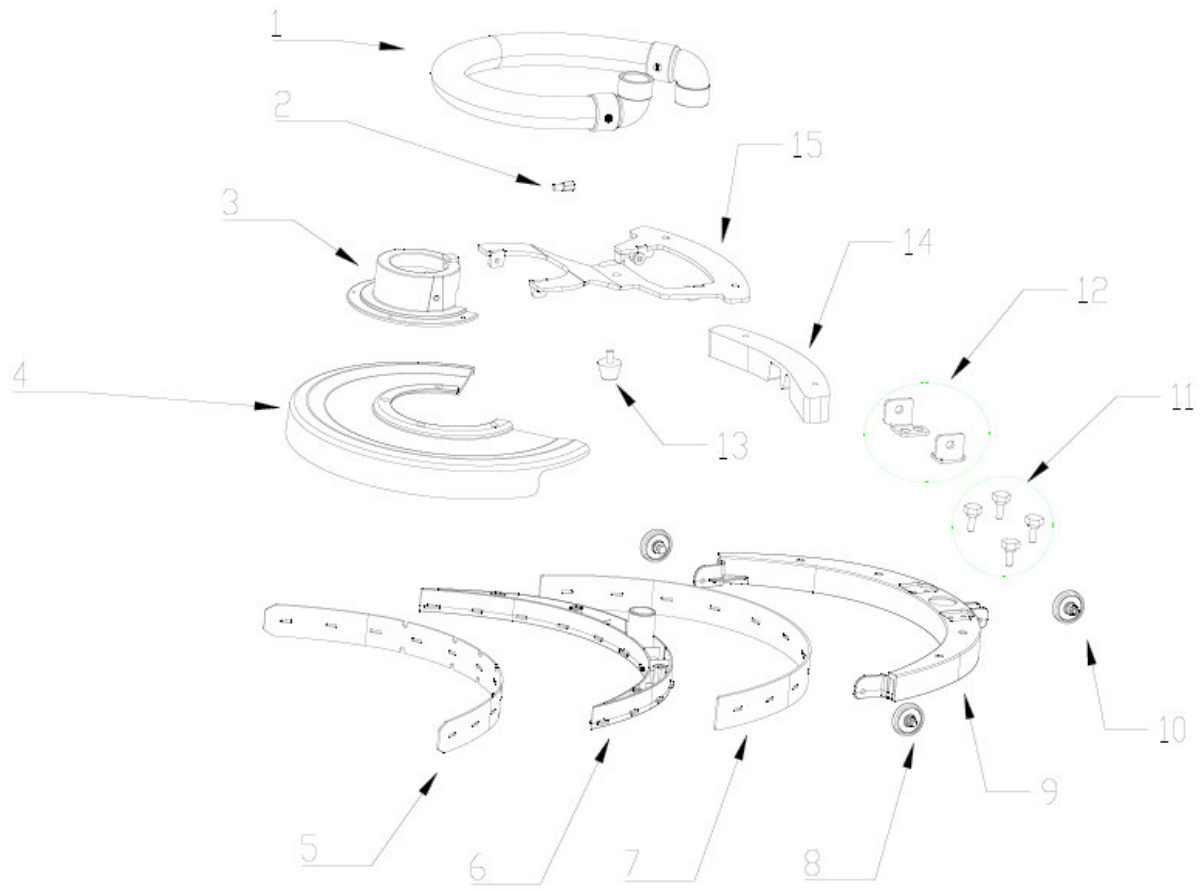


Abb. 11-6: Ersatzteilzeichnung 6

11.2.2 SSM 352

Ersatzteilzeichnung 7 -

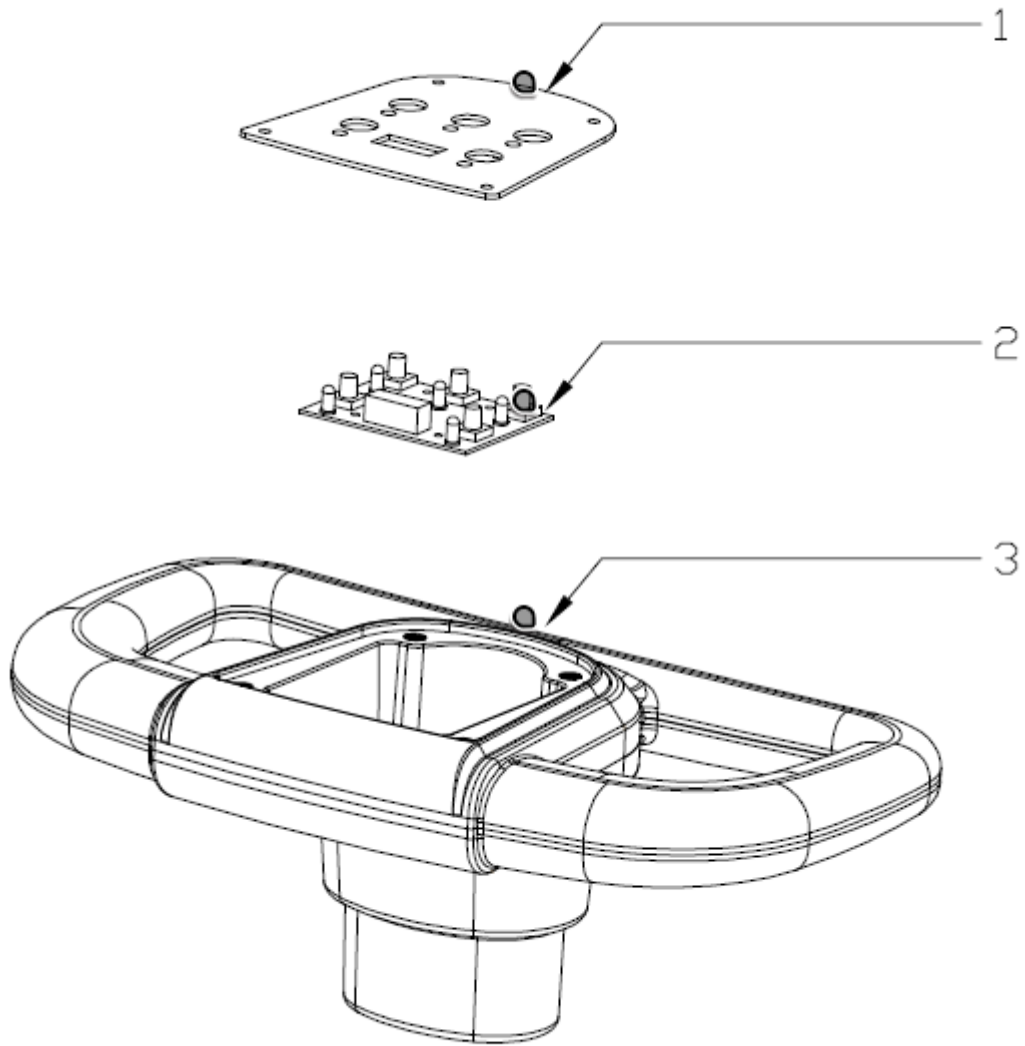


Abb.11-7: Ersatzteilzeichnung 7

Ersatzteilzeichnung 8 -

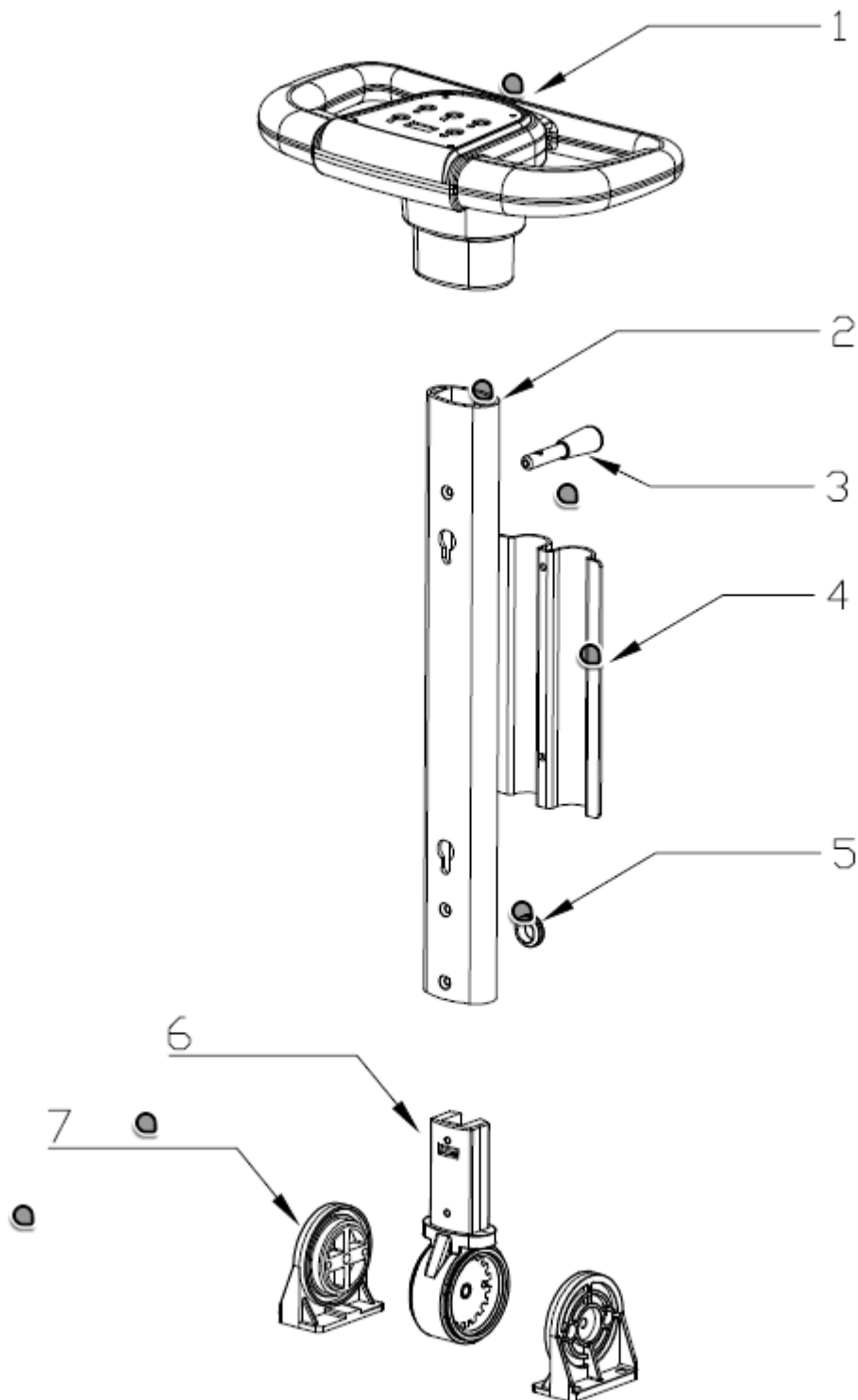


Abb.11-8: Ersatzteilzeichnung 8

Ersatzteilzeichnung 9 -

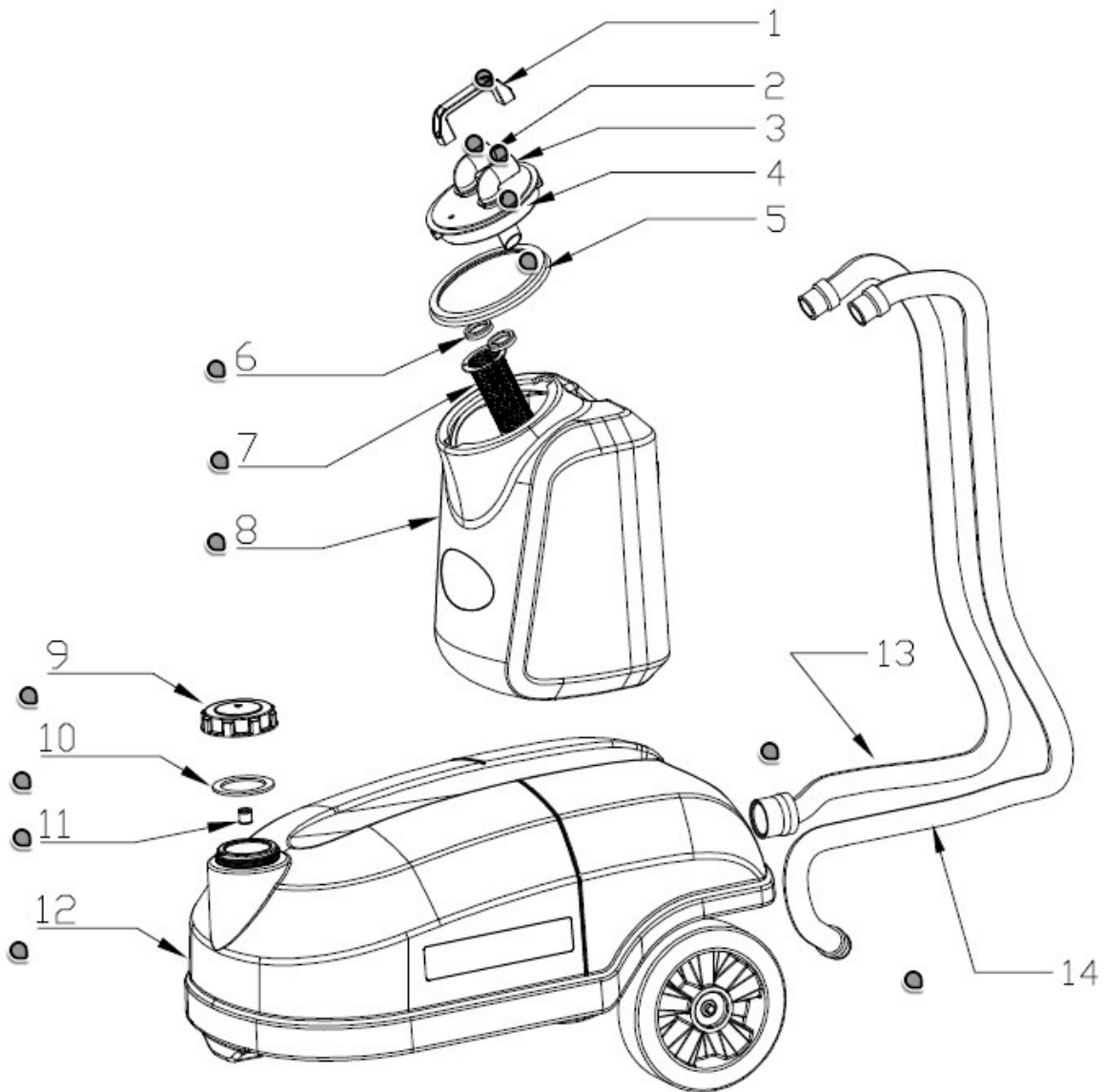


Abb. 11-9: Ersatzteilzeichnung 9

Ersatzteilzeichnung 10 -

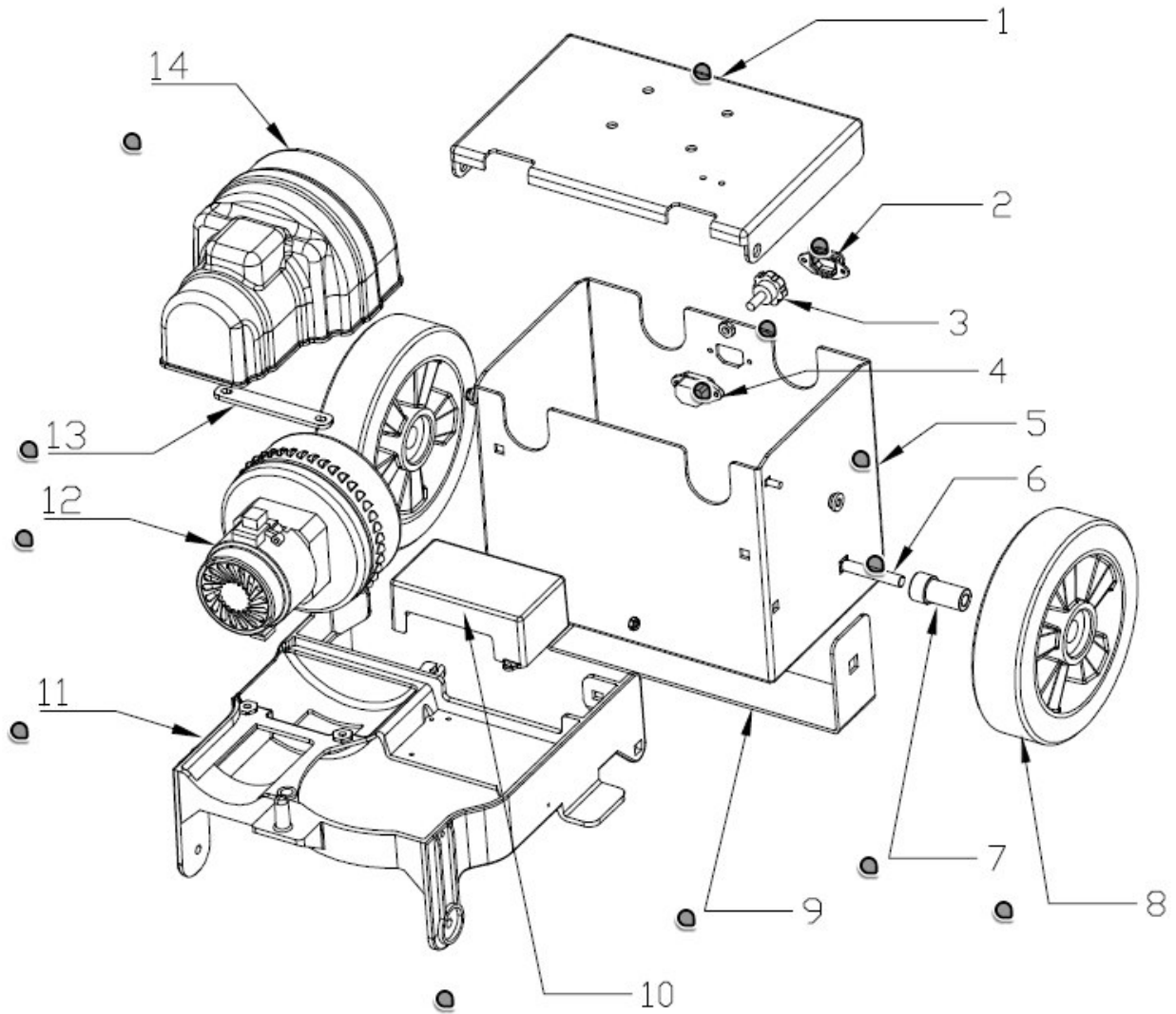


Abb. 11-10: Ersatzteilzeichnung 10

Ersatzteilzeichnung 11 -

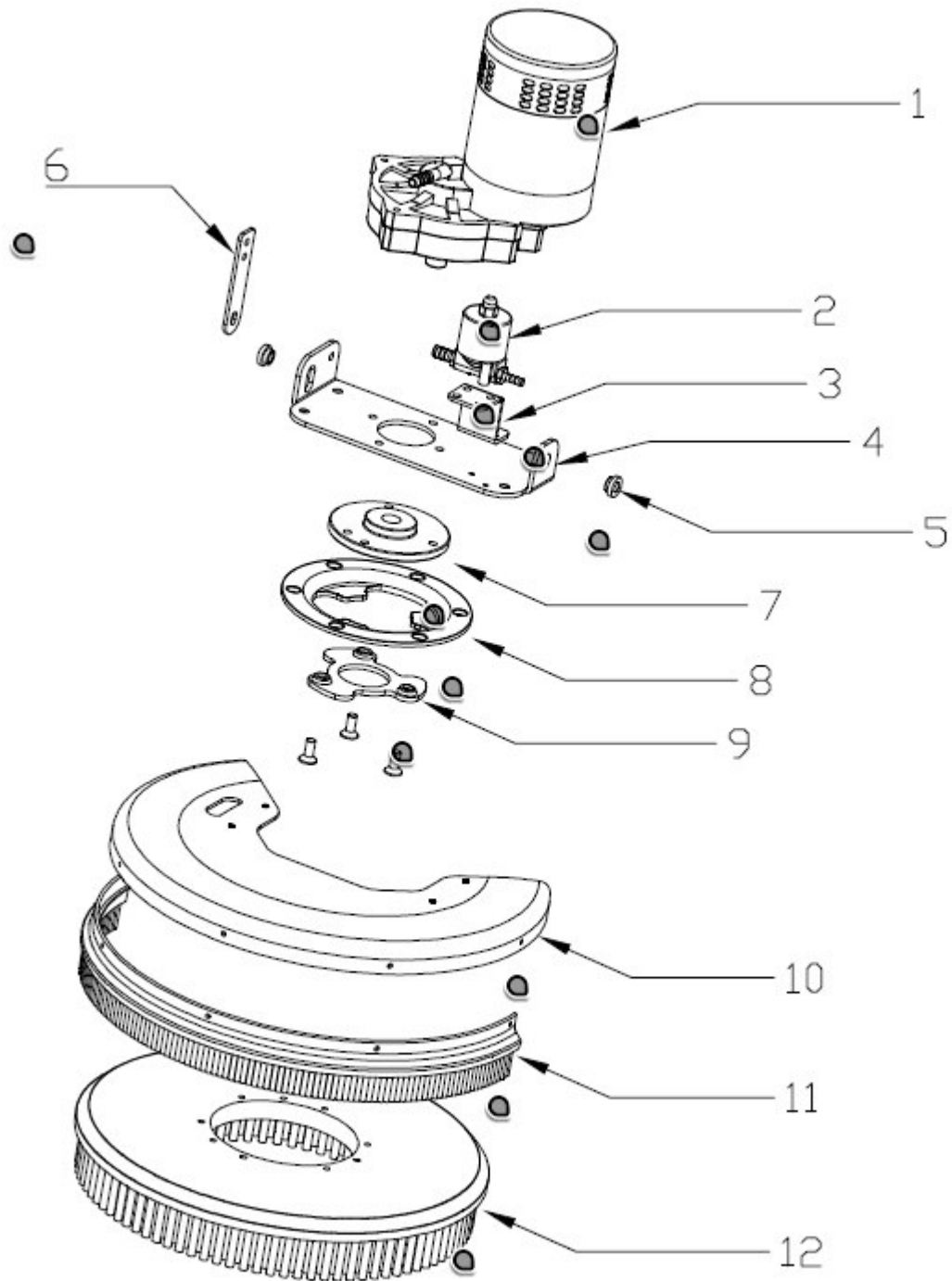


Abb.11-11: Ersatzteilzeichnung 11

Ersatzteilzeichnung 12 -

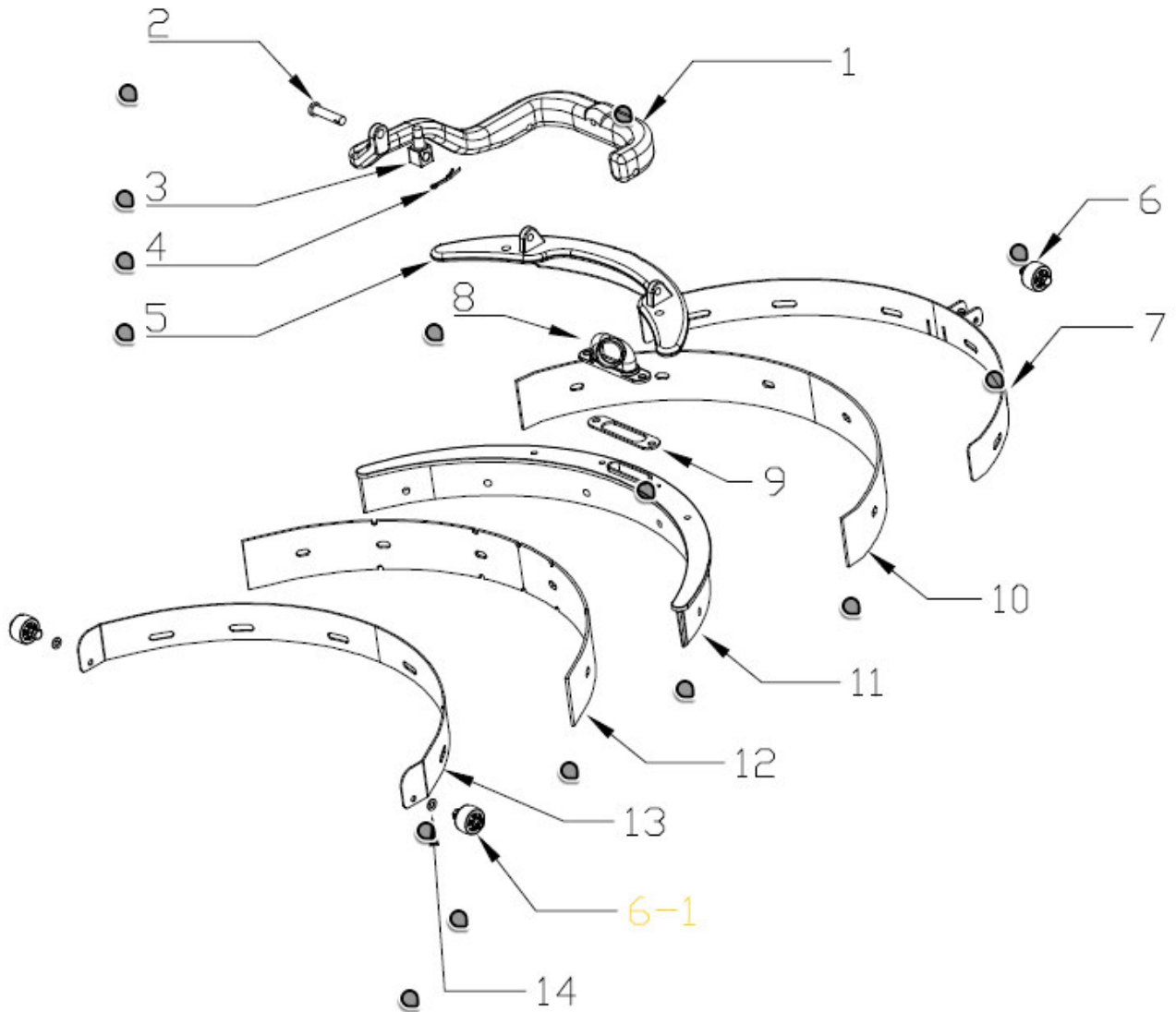


Abb. 11-12: Ersatzteilzeichnung 12

11.2.3 SSM 455

Ersatzteilzeichnung 13 -

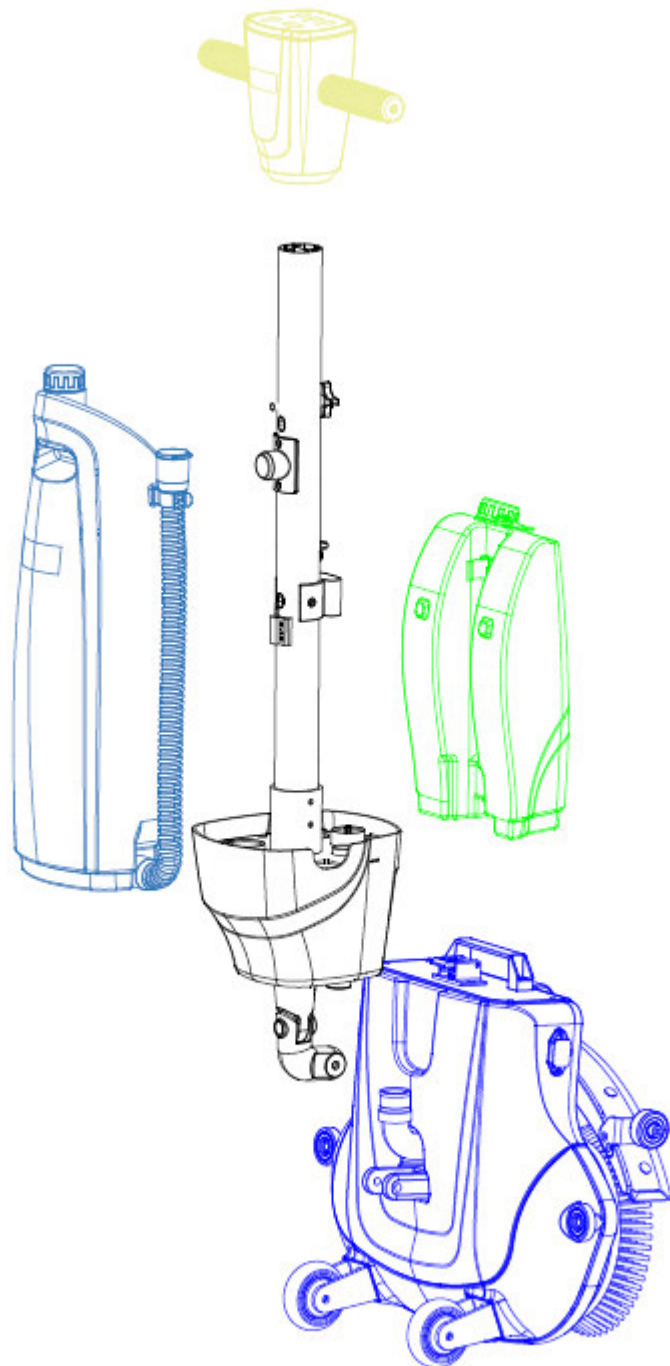


Abb. 11-13: Ersatzteilzeichnung 13

Ersatzteilzeichnung 14 -

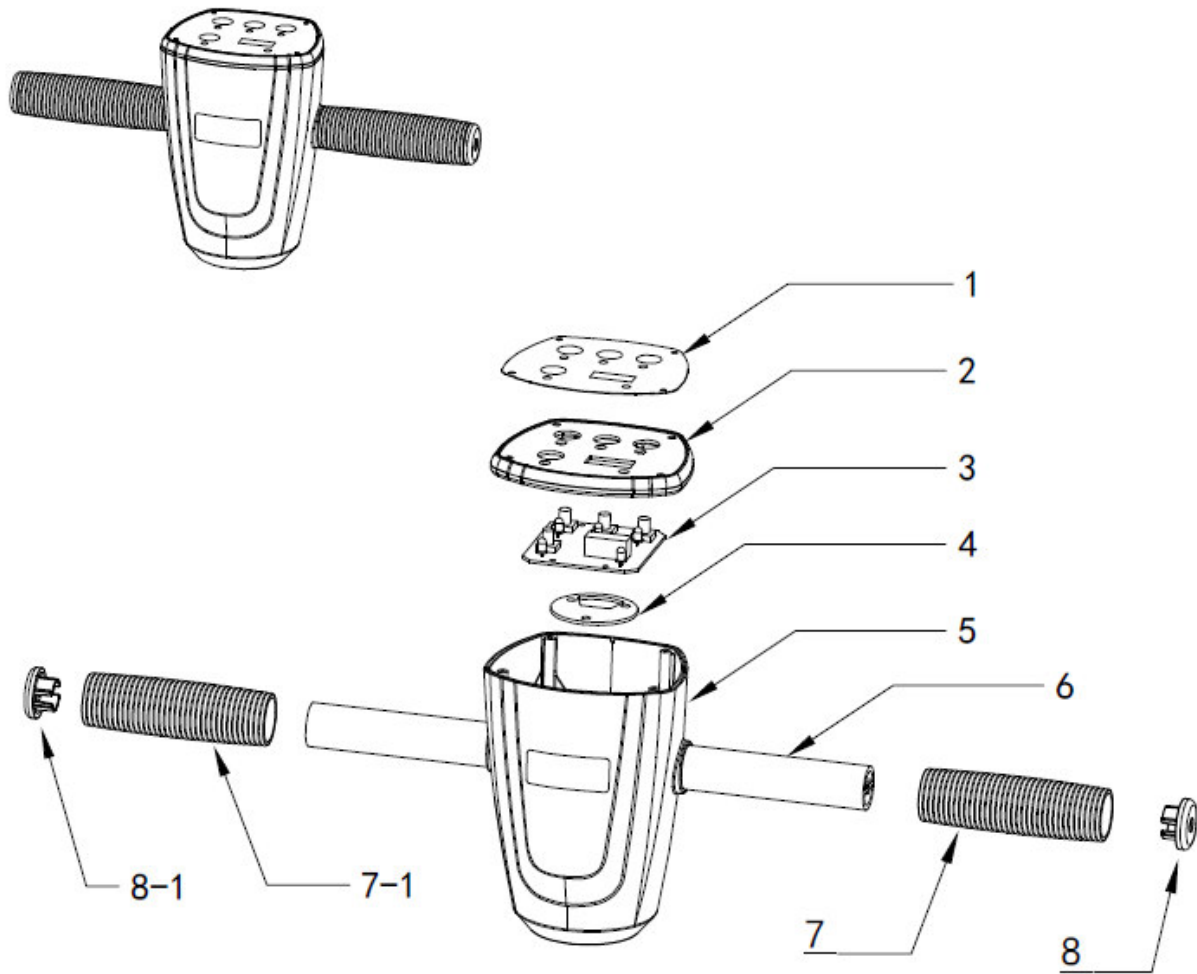


Abb. 11-14: Ersatzteilzeichnung 14

Ersatzteilzeichnung 15 -

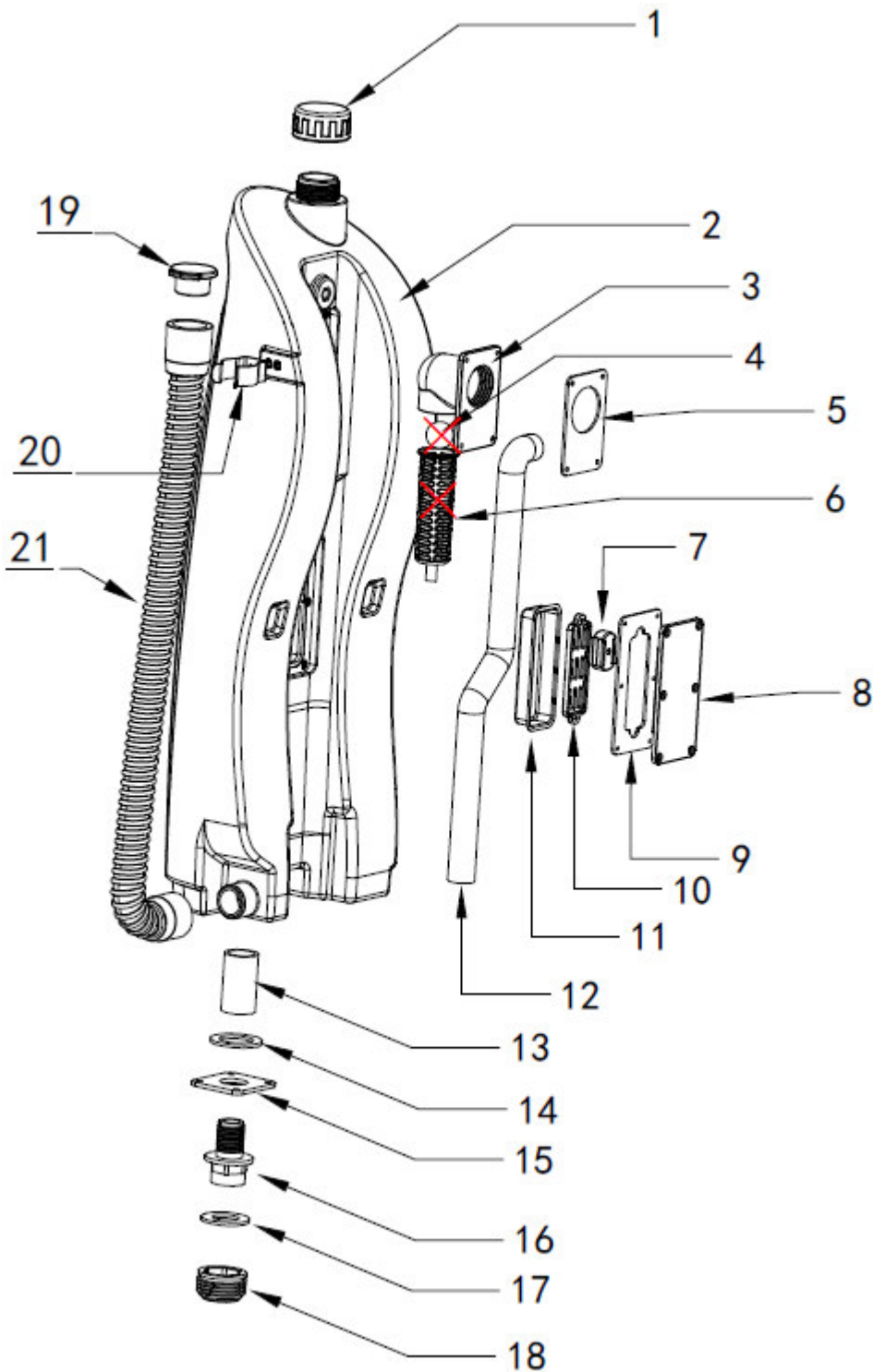


Abb.11-15: Ersatzteilzeichnung 15

Ersatzteilzeichnung 16 -

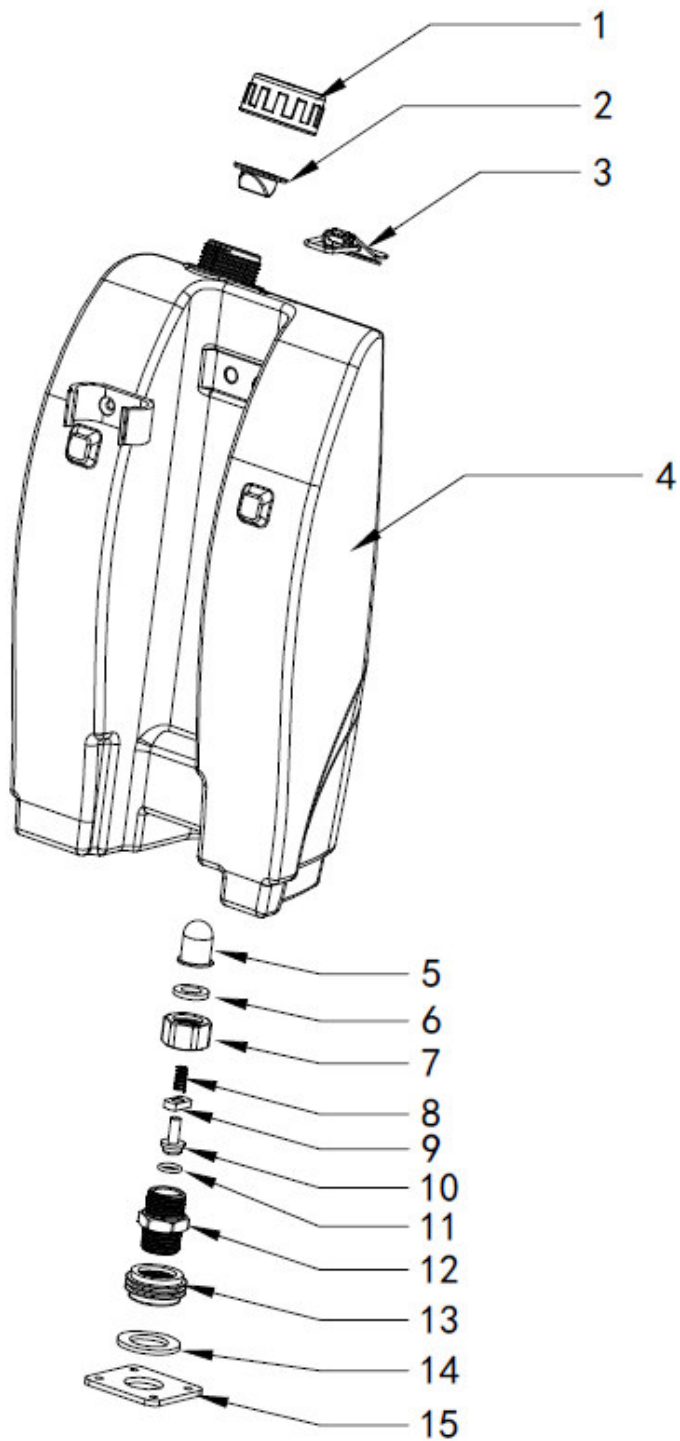


Abb. 11-16: Ersatzteilzeichnung 16

Ersatzteilzeichnung 17-

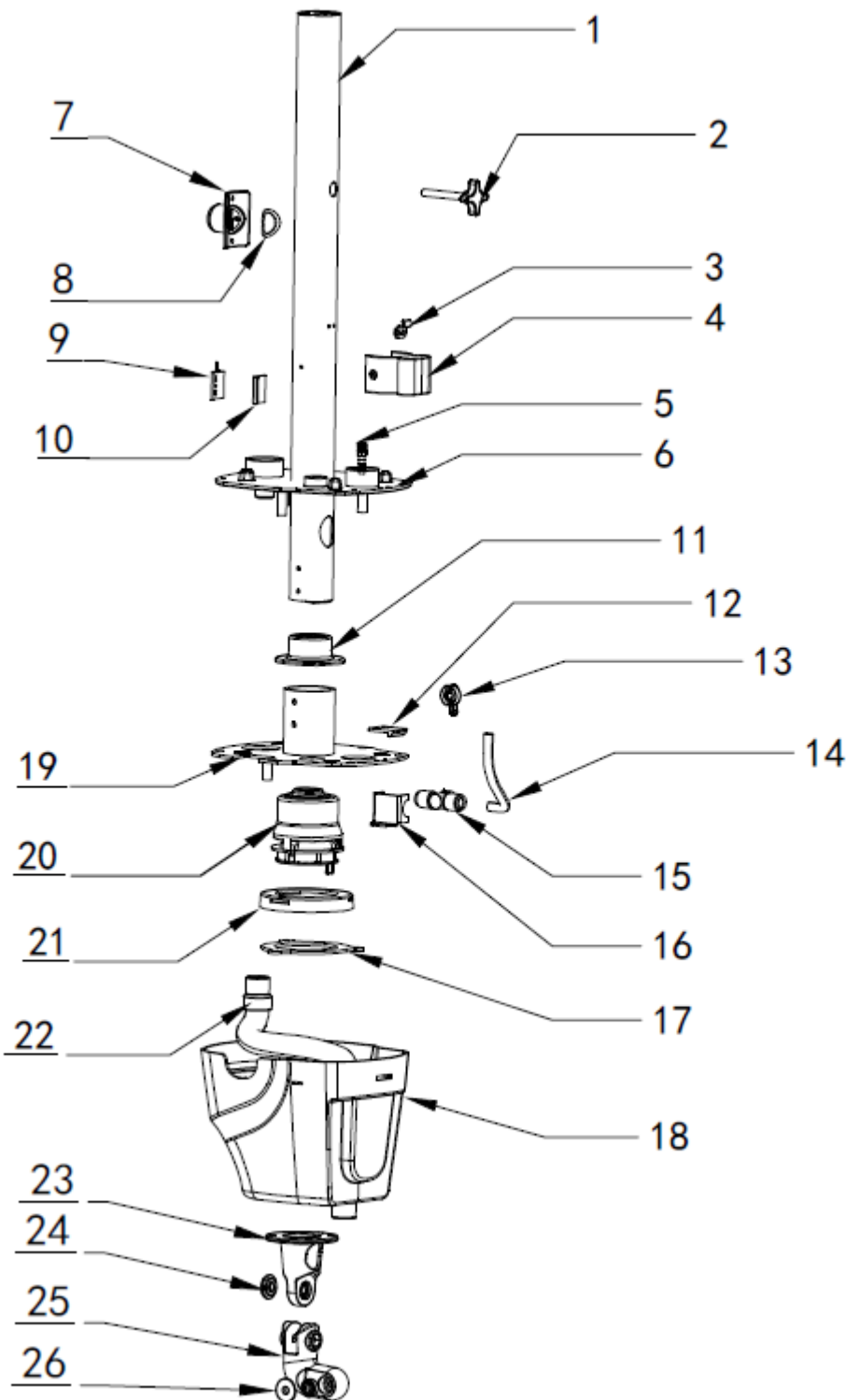


Abb. 11-17: Ersatzteilzeichnung 17

Ersatzteilzeichnung 18 -

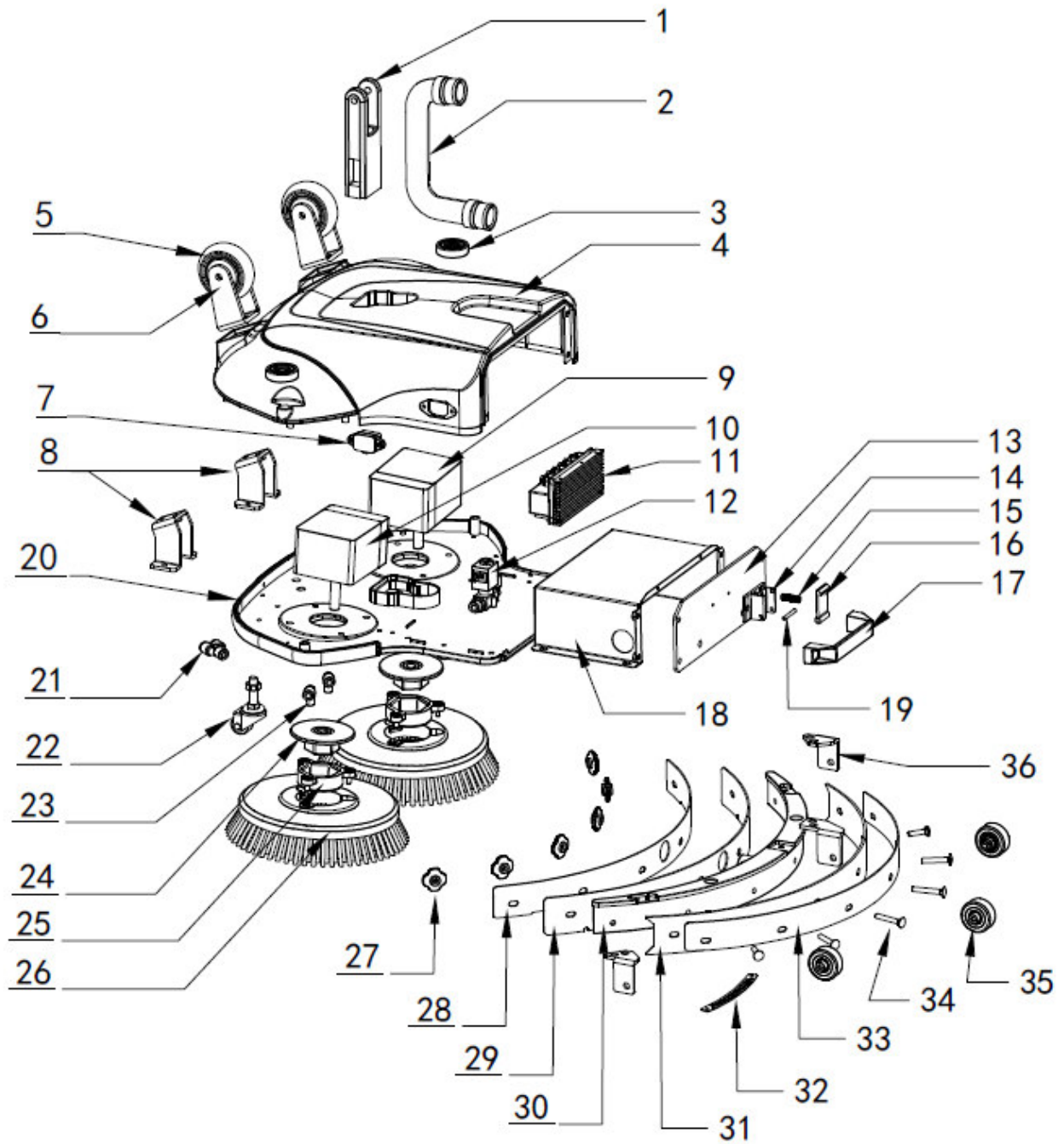


Abb. 11-18: Ersatzteilzeichnung 18

12 Elektro-Schaltpläne

12.1 SSM 282

Elektro-Schaltplan 1

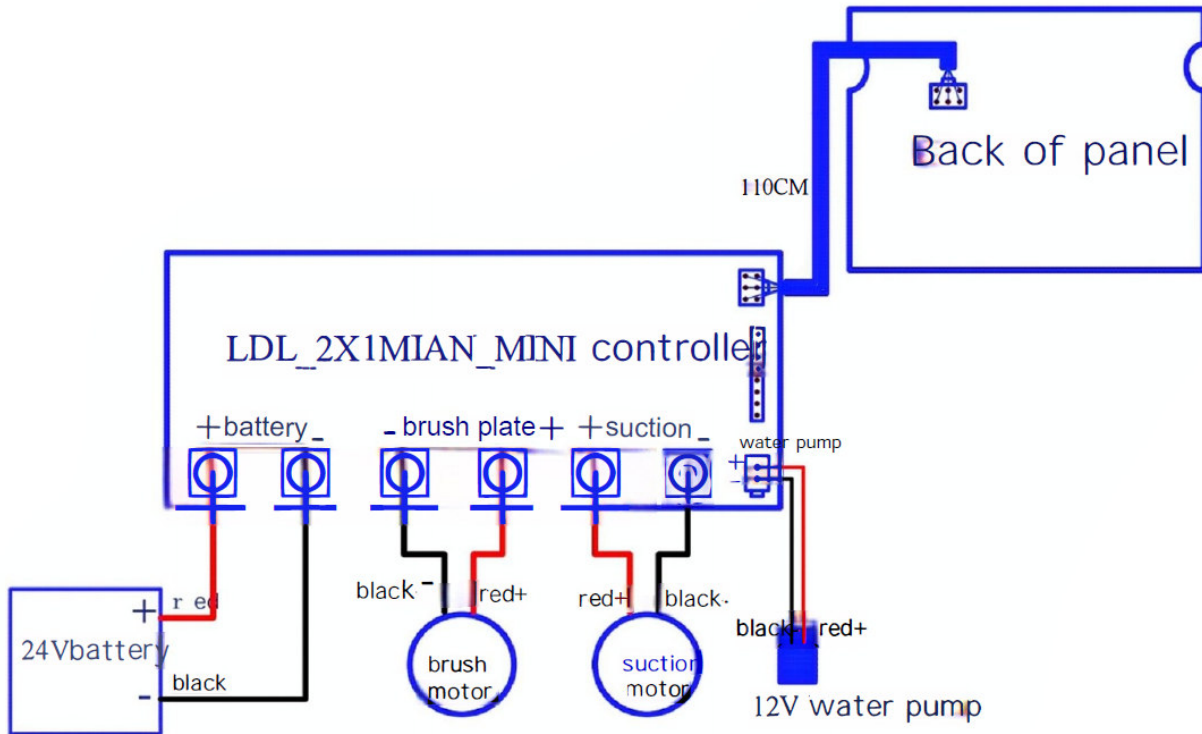


Abb.12-1: Elektro-Schaltplan 1

Elektro-Schaltplan 2

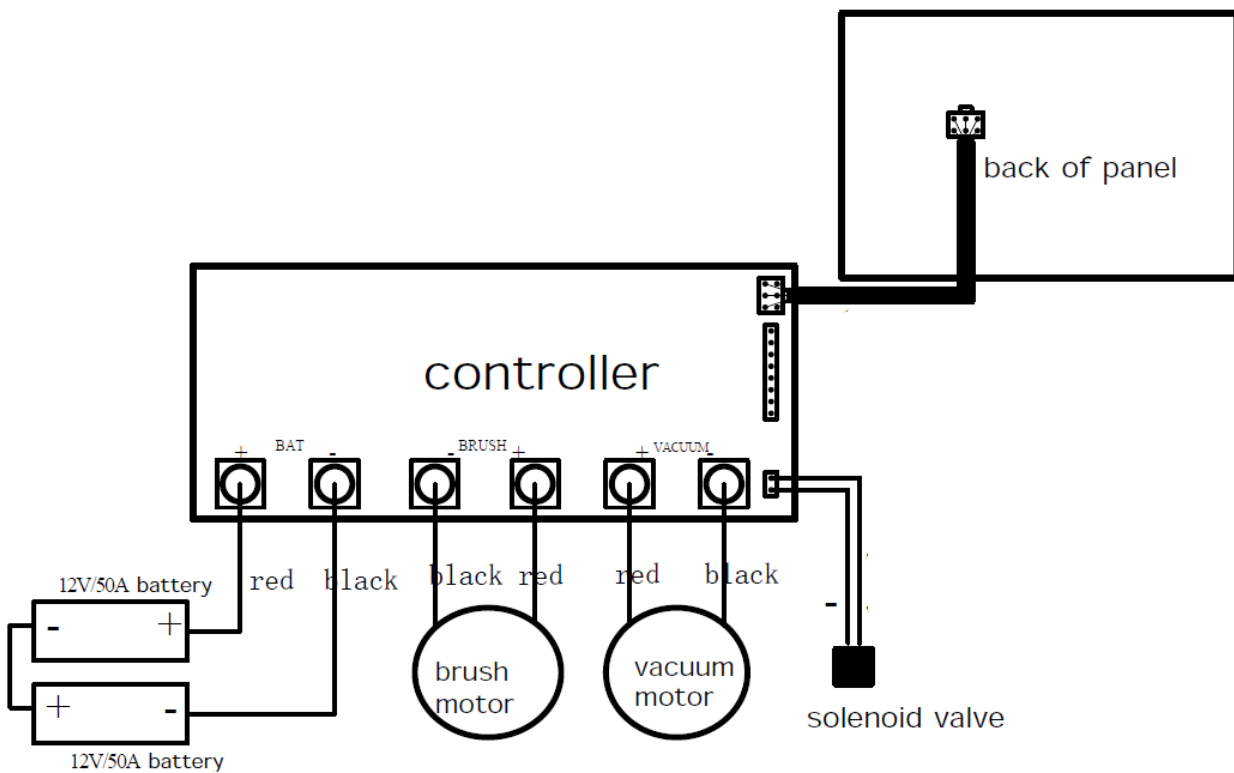


Abb.12-2: Elektro-Schaltplan 2

Elektro-Schaltplan 3

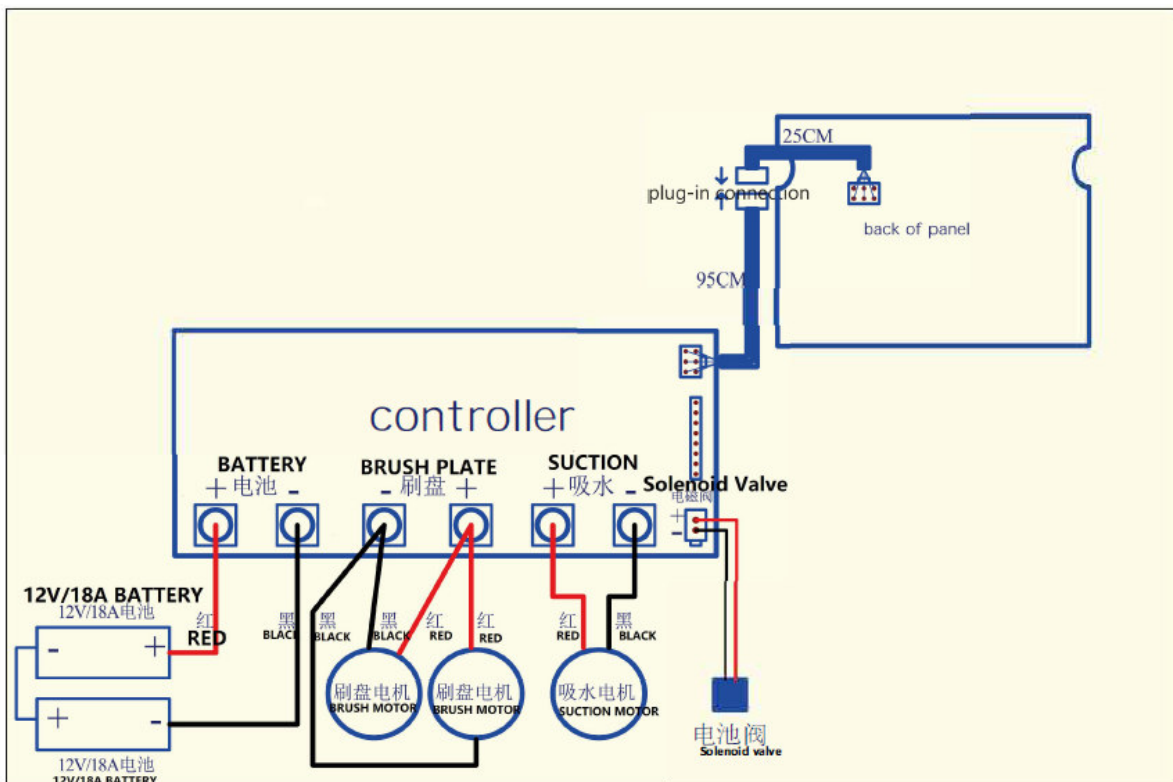



Abb. 12-3: Elektro-Schaltplan 3

13 EU-Konformitätserklärung

Nach Niederspannungsrichtlinie 2014/35/EU

Hersteller / Inverkehrbringer: Stürmer Maschinen GmbH
 Dr.-Robert-Pfleger-Str. 26
 D-96103 Hallstadt

Produktgruppe:  Reinigungstechnik

Typenbezeichnung: Scheuersaugmaschine Artikelnummer

Produktbezeichnung: SSM 282 7202022
 SSM 352 7202024
 SSM 455 7202020

Seriennummer: * _____

Baujahr: * 20_____

* füllen Sie diese Felder anhand der Angaben auf dem Typenschild aus

allen einschlägigen Bestimmungen der oben genannten Richtlinie sowie der weiteren angewandten Normen – einschließlich deren zum Zeitpunkt der Erklärung geltenden Änderungen entspricht.

Mitgeltende EU-Richtlinien:

1907/2006/EG	Chemikalienverordnung
2019/1021/EU	Schadstoff-Richtlinie
2011/65/EU	RoHS-Richtlinie
2015/863/EU	RoHS-Ergänzung
2017/2102/EU	RoHS-Ergänzung
2014/30/EU	EMV-Richtlinie

Folgende harmonisierte Normen wurden angewandt:

EN IEC 55014-1:2021	Elektromagnetische Verträglichkeit - Anforderungen an Haushaltgeräte, Elektrowerkzeuge und ähnliche Elektrogeräte - Teil 1: Störaussendung
EN IEC 55014-2:2021	Elektromagnetische Verträglichkeit - Anforderungen an Haushaltgeräte, Elektrowerkzeuge und ähnliche Elektrogeräte - Teil 2: Störfestigkeit - Produktfamilienorm
EN IEC 61000-3-2:2019 + A1:2021	Elektromagnetische Verträglichkeit (EMV) - Teil 3-2: Grenzwerte - Grenzwerte für Oberschwingungsströme (Geräte-Eingangsstrom ≤ 16 A je Leiter)
EN 61000-3-3:2013 + A1:2019 + A2:2021 + A2:2021/AC:2022	Elektromagnetische Verträglichkeit (EMV) - Teil 3-3: Grenzwerte - Begrenzung von Spannungsänderungen, Spannungsschwankungen und Flicker in öffentlichen Niederspannungs-Versorgungsnetzen für Geräte mit einem Bemessungsstrom ≤ 16 A je Leiter, die keiner Sonderanschlussbedingung unterliegen
EN 60335-2-10:2003 + A1:2008	Sicherheit elektrischer Geräte für den Hausgebrauch und ähnliche Zwecke - Teil 2-10: Besondere Anforderungen für Bodenbehandlungs- und Nassschrubmmaschinen
EN 60335-1:2012 + AC:2014 + A11:2014 + A13:2017 + A1:2019 + A2:2019 + A14:2019 + A15:2021 + A16:2023	Sicherheit elektrischer Geräte für den Hausgebrauch und ähnliche Zwecke - Teil 1: Allgemeine Anforderungen
EN 62233:2008	Verfahren zur Messung der elektromagnetischen Felder von Haushaltsgeräten und ähnlichen Elektrogeräten im Hinblick auf die Sicherheit von Personen in elektromagnetischen Feldern

Name und Anschrift der Person, die bevollmächtigt ist, die technischen Unterlagen zusammenzustellen:
 Kilian Stürmer, Stürmer Maschinen GmbH, Dr.-Robert-Pfleger-Str. 26, D-96103 Hallstadt



Kilian Stürmer (Geschäftsführer)
 Hallstadt, den 20.05.2026



14 Anhang

14.1 Urheberrecht

Die Inhalte dieser Anleitung sind urheberrechtlich geschützt und alleiniges Eigentum der Firma Stürmer Maschinen GmbH. Ihre Verwendung ist im Rahmen der Nutzung der Scheuersaugmaschine zulässig. Eine darüber hinausgehende Verwendung ist ohne schriftliche Genehmigung des Herstellers nicht gestattet. Weitergabe sowie Vervielfältigung dieses Dokuments, Verwertung und Mitteilung seines Inhalts sind verboten, soweit nicht ausdrücklich gestattet.

Zu widerhandlungen verpflichten zu Schadenersatz.

Wir melden zum Schutz unserer Produkte Marken-, Patent- und Designrechte an, sofern dies im Einzelfall möglich ist.

Wir widersetzen uns mit Nachdruck jeder Verletzung unseres geistigen Eigentums.

Technische Änderungen jederzeit vorbehalten.

14.2 Haftungsbeschränkung

Alle Angaben und Hinweise in der Betriebsanleitung wurden unter Berücksichtigung der geltenden Normen und Vorschriften, des Stands der Technik sowie unserer langjährigen Erkenntnisse und Erfahrungen zusammengestellt.

In folgenden Fällen übernimmt die Firma Stürmer Maschinen GmbH für Schäden keine Haftung:

- Nichtbeachtung der Betriebsanleitung,
- Nicht bestimmungsgemäße Verwendung,
- Einsatz von nicht sach- und fachkundigem Personal,
- Eigenmächtige Umbauten,
- Technische Veränderungen,
- Verwendung nicht zugelassener Ersatzteile.



Der tatsächliche Lieferumfang kann bei Sonderausführungen, bei Inanspruchnahme zusätzlicher Bestelloptionen oder aufgrund neuester technischer Änderungen von den hier beschriebenen Erläuterungen und Darstellungen abweichen.

Es gelten die im Liefervertrag vereinbarten Verpflichtungen, die allgemeinen Geschäftsbedingungen sowie die Lieferbedingungen des Herstellers und die zum Zeitpunkt des Vertragsabschlusses gültigen gesetzlichen Regelungen.

14.3 Lagerung

ACHTUNG!

Bei falscher und unsachgemäßer Lagerung können Komponenten der Scheuersaugmaschine beschädigt und zerstört werden. Lagern Sie die verpackten oder bereits ausgepackten Teile nur unter den vorgesehenen Umgebungsbedingungen.



Fragen Sie bei Ihrem Fachhändler an, falls die Maschine und Zubehörteile länger als drei Monate und unter anderen als den vorgeschriebenen Umgebungsbedingungen gelagert werden müssen.

14.4 Entsorgungshinweis / Wiederverwertungsmöglichkeiten:

Bitte werfen Sie die Verpackung und später das ausgediente Produkt nicht einfach in die Umwelt, sondern entsorgen Sie beides fachgerecht gemäß der von Ihrer Stadt-/Gemeindeverwaltung oder vom zuständigen Entsorgungsunternehmen aufgestellten Richtlinien.

14.4.1 Außer Betrieb nehmen

VORSICHT!

Ausgediente Geräte sind sofort fachgerecht außer Betrieb zu nehmen, um einen späteren Missbrauch und die Gefährdung der Umwelt oder von Personen zu vermeiden.



- Alle umweltgefährdenden Betriebsstoffe aus dem Alt-Gerät entsorgen.
- Die Maschine gegebenenfalls in handhabbare und verwertbare Baugruppen und Bestandteile demontieren.
- Die Maschinenkomponenten und Betriebsstoffe dem dafür vorgesehenen Entsorgungswegen zuführen.

14.4.2 Entsorgung von elektrischen Geräten

Elektrische Geräte enthalten eine Vielzahl wiederverwertbarer Materialien sowie umweltschädliche Komponenten.

Diese Bestandteile sind getrennt und fachgerecht zu entsorgen. Im Zweifelsfall an die kommunale Abfallentsorgung wenden.

Für die Aufbereitung ist gegebenenfalls auf die Hilfe eines spezialisierten Entsorgungsbetriebs zurückzugreifen.

14.4.3 Entsorgung von Schmierstoffen

Die Entsorgungshinweise für die verwendeten Schmierstoffe stellt der Schmierstoffhersteller zur Verfügung. Gegebenenfalls nach den produktspezifischen Datenblättern fragen.

14.5 Entsorgung über kommunale Sammelstellen

Entsorgung von gebrauchten, elektrischen und elektronischen Geräten (Anzuwenden in den Ländern der Europäischen Union und anderen europäischen Ländern mit einem separaten Sammelsystem für diese Geräte).



Das Symbol auf dem Produkt oder seiner Verpackung weist darauf hin, dass dieses Produkt nicht als normaler Haushaltsabfall zu behandeln ist, sondern an einer Annahmestelle für das Recycling von elektrischen und elektronischen Geräten abgegeben werden muss.

Durch Ihren Beitrag zum korrekten Entsorgen dieses Produkts schützen Sie die Umwelt und die Gesundheit Ihrer Mitmenschen. Umwelt und Gesundheit werden durch falsche Entsorgung gefährdet. Materialrecycling hilft den Verbrauch von Rohstoffen zu verringern. Weitere Informationen über das Recycling dieses Produkts erhalten Sie von Ihrer Gemeinde, den kommunalen Entsorgungsbetrieben oder dem Geschäft, in dem Sie das Produkt gekauft haben.

15 Produktbeobachtung

Wir sind verpflichtet, unsere Produkte auch nach der Auslieferung zu beobachten.

Bitte teilen Sie uns alles mit, was für uns von Interesse ist:

- Veränderte Einstelldaten.
- Erfahrungen mit der Scheuersaugmaschine, die für andere Benutzer wichtig sind.
- Wiederkehrende Störungen.

Stürmer Maschinen GmbH
Dr.-Robert-Pfleger-Str. 26
D-96103 Hallstadt

Fax: (+49)0951 96555-55

E-Mail: info@cleancraft.de

16 Notizen



stürmer
WELT DER
MASCHINEN

Stürmer Maschinen GmbH
Dr.-Robert-Pfleger-Straße 26
D-96103 Hallstadt
+49 951 96 555 - 0
info@stuermer-maschinen.de
www.stuermer-maschinen.de



www.stma.de/youtube-de



www.facebook.com/stuermer.maschinen.gmbh



www.xing.com/companies/stuermermaschinenengmbh



www.linkedin.com/company/8690471