

# Betriebsanleitung

## Radial-Ventilator

RV 230, RV 300, RV 305, RV 350



RV 230



RV 305

RV-SERIE

## Impressum

### Produktidentifikation

Ventilator	Artikelnummer
RV 230	6264230
RV 300	6264300
RV 305	6264305
RV 350	6264350

### Hersteller

Stürmer Maschinen GmbH  
Dr.-Robert-Pfleger-Str. 26  
D-96103 Hallstadt

Fax: 0049 (0) 951 96555 - 55  
E-Mail: [info@unicraft.de](mailto:info@unicraft.de)  
Internet: [www.unicraft.de](http://www.unicraft.de)

### Angaben zur Betriebsanleitung

Originalbetriebsanleitung

Ausgabe: 16.02.2021  
Version: 1.03  
Sprache: deutsch

Autor: ES

### Angaben zum Urheberrecht

Copyright © 2021 Stürmer Maschinen GmbH, Hallstadt, Deutschland.

Die Inhalte dieser Betriebsanleitung sind alleiniges Eigentum der Firma Stürmer.  
Weitergabe sowie Vervielfältigung dieses Dokuments, Verwertung und Mitteilung seines Inhalts sind verboten, soweit nicht ausdrücklich gestattet. Zuwiderhandlungen verpflichten zu Schadenersatz.

Technische Änderungen und Irrtümer vorbehalten.

## Inhalt

<b>1 Einführung .....</b>	<b>3</b>
1.1 Urheberrecht.....	3
1.2 Kundenservice .....	3
1.3 Haftungsbeschränkung.....	3
<b>2 Sicherheit.....</b>	<b>3</b>
2.1 Symbolerklärung.....	3
2.2 Persönliche Schutzausrüstung .....	4
2.3 Allgemeine Sicherheitshinweise .....	4
2.4 Sicherheitskennzeichnungen am Ventilator.....	5
<b>3 Bestimmungsgemäße Verwendung .....</b>	<b>5</b>
3.1 Fehlgebrauch.....	5
3.2 Restrisiken.....	5
<b>4 Technische Daten .....</b>	<b>6</b>
4.1 Typenschild.....	6
<b>5 Transport, Verpackung, Lagerung .....</b>	<b>6</b>
5.1 Transport .....	6
5.2 Verpackung.....	6
5.3 Lagerung.....	6
<b>6 Gerätebeschreibung .....</b>	<b>7</b>
<b>7 Zubehör.....</b>	<b>7</b>
<b>8 Elektrischer Anschluss .....</b>	<b>8</b>
8.1 Ventilator anschließen .....	8
8.2 Bedingungen zur Installation .....	8
<b>9 Betrieb.....</b>	<b>8</b>
<b>10 Pflege, Wartung und Instandsetzung..</b>	<b>9</b>
10.1 Pflege durch Reinigung .....	9
10.2 Wartung und Instandsetzung/ Reparatur.....	9
<b>11 Entsorgung, Wiederverwertung von Altgeräten .....</b>	<b>9</b>
11.1 Außer Betrieb nehmen.....	9
11.2 Entsorgung von elektrischen Geräten .....	9
11.3 Entsorgung über kommunale Sammelstellen..	9
<b>12 Ersatzteile .....</b>	<b>10</b>
12.1 Ersatzteilbestellung.....	10
<b>13 Ersatzteilzeichnungen .....</b>	<b>11</b>
<b>14 Schaltpläne .....</b>	<b>13</b>
<b>15 EU-Konformitätserklärung .....</b>	<b>14</b>
<b>16 Notizen .....</b>	<b>15</b>

# 1 Einführung

Mit dem Kauf des Ventilators von UNICRAFT haben Sie eine gute Wahl getroffen.

## **Lesen Sie vor der Inbetriebnahme aufmerksam die Betriebsanleitung.**

Diese informiert Sie über die sachgerechte Inbetriebnahme, den bestimmungsgemäßen Einsatz sowie über die sichere und effiziente Bedienung und Wartung des Ventilators.

Die Betriebsanleitung ist Bestandteil des Ventilators. Bewahren Sie diese Betriebsanleitung stets am Einsatzort des Ventilators auf. Beachten Sie darüber hinaus die örtlichen Unfallverhütungsvorschriften und allgemeinen Sicherheitsbestimmungen für den Einsatzbereich des Ventilators.

## 1.1 Urheberrecht

Die Inhalte dieser Anleitung sind urheberrechtlich geschützt. Ihre Verwendung ist im Rahmen der Nutzung des Ventilators zulässig. Eine darüber hinausgehende Verwendung ist ohne schriftliche Genehmigung des Herstellers nicht gestattet.

Wir melden zum Schutz unserer Produkte Marken-, Patent- und Designrechte an, sofern dies im Einzelfall möglich ist. Wir widersetzen uns mit Nachdruck jeder Verletzung unseres geistigen Eigentums.

## 1.2 Kundenservice

Bitte wenden Sie sich bei Fragen zu Ihrem Ventilator oder für technische Auskünfte an Ihren Fachhändler. Dort wird Ihnen gerne mit sachkundiger Beratung und Informationen weitergeholfen.

### **Deutschland:**

Stürmer Maschinen GmbH  
Dr.-Robert-Pfleger-Str. 26  
D-96103 Hallstadt

### **Reparatur-Service:**

Fax: 0049 (0) 951 96555-111  
E-Mail: [service@stuermer-maschinen.de](mailto:service@stuermer-maschinen.de)  
Internet: [www.unicraft.de](http://www.unicraft.de)

### **Ersatzteil-Bestellung:**

Fax: 0049 (0) 951 96555-119  
E-Mail: [ersatzteile@stuermer-maschinen.de](mailto:ersatzteile@stuermer-maschinen.de)

Wir sind stets an Informationen und Erfahrungen interessiert, die sich aus der Anwendung ergeben und für die Verbesserung unserer Produkte wertvoll sein können.

## 1.3 Haftungsbeschränkung

Alle Angaben und Hinweise in dieser Anleitung wurden unter Berücksichtigung der geltenden Normen und Vorschriften, des Stands der Technik sowie unserer langjährigen Erkenntnisse und Erfahrungen zusammengestellt.

In folgenden Fällen übernimmt der Hersteller für Schäden keine Haftung:

- Nichtbeachtung der Anleitung,
- Nicht bestimmungsgemäße Verwendung,
- Einsatz von nicht ausgebildetem Personal,
- Eigenmächtige Umbauten,
- Technische Veränderungen,
- Verwendung nicht zugelassener Ersatzteile.

Der tatsächliche Lieferumfang kann bei Sonderausführungen, bei Inanspruchnahme zusätzlicher Bestelloptionen oder aufgrund neuester technischer Änderungen von den hier beschriebenen Erläuterungen und Darstellungen abweichen.

Es gelten die im Liefervertrag vereinbarten Verpflichtungen, die allgemeinen Geschäftsbedingungen sowie die Lieferbedingungen des Herstellers und die zum Zeitpunkt des Vertragsabschlusses gültigen gesetzlichen Regelungen.

# 2 Sicherheit

Dieser Abschnitt gibt einen Überblick über alle wichtigen Sicherheitspakete für den Schutz von Personen sowie für den sicheren und störungsfreien Betrieb. Weitere aufgabenbezogene Sicherheitshinweise sind in den Abschnitten zu den einzelnen Lebensphasen enthalten.

## 2.1 Symbolerklärung

### **Sicherheitshinweise**

Sicherheitshinweise sind in dieser Anleitung durch Symbole gekennzeichnet. Die Sicherheitshinweise werden durch Signalworte eingeleitet, die das Ausmaß der Gefährdung zum Ausdruck bringen.



### **GEFAHR!**

Diese Kombination aus Symbol und Signalwort weist auf eine unmittelbar gefährliche Situation hin, die zum Tod oder zu schweren Verletzungen führt, wenn sie nicht gemieden wird.



### **WARNUNG!**

Diese Kombination aus Symbol und Signalwort weist auf eine möglicherweise gefährliche Situation hin, die zum Tod oder zu schweren Verletzungen führt, wenn sie nicht gemieden wird.

**VORSICHT!**

Diese Kombination aus Symbol und Signalwort weist auf eine möglicherweise gefährliche Situation hin, die zu geringfügigen oder leichten Verletzungen führen kann, wenn sie nicht gemieden wird.

**ACHTUNG!**

Diese Kombination aus Symbol und Signalwort weist auf eine möglicherweise gefährliche Situation hin, die zu Sach- und Umweltschäden führen kann, wenn sie nicht gemieden wird.

**HINWEIS!**

Diese Kombination aus Symbol und Signalwort weist auf eine möglicherweise gefährliche Situation hin, die zu Sach- und Umweltschäden führen kann, wenn sie nicht gemieden wird.

**Tipps und Empfehlungen****Tipps und Empfehlungen**

Dieses Symbol hebt nützliche Tipps und Empfehlungen sowie Informationen für einen effizienten und störungsfreien Betrieb hervor.

Um die Risiken von Personen- und Sachschäden zu reduzieren und gefährliche Situationen zu vermeiden, müssen Sie die in dieser Betriebsanleitung aufgeführten Sicherheitshinweise beachten.

**2.2 Persönliche Schutzausrüstung**

Die Persönliche Schutzausrüstung dient dazu, Personen vor Beeinträchtigungen der Sicherheit und Gesundheit bei der Arbeit zu schützen. Das Personal muss während der verschiedenen Arbeiten an und mit der Maschine persönliche Schutzausrüstung tragen, auf die in den einzelnen Abschnitten dieser Anleitung gesondert hingewiesen wird.

Im folgenden Abschnitt wird die Persönliche Schutzausrüstung erläutert:

**Kopfschutz**

Der Industriehelm schützt den Kopf gegen herabfallende Gegenstände und Anstoßen an feststehenden Gegenständen.

**Schutzhandschuhe**

Die Schutzhandschuhe dienen zum Schutz der Hände vor scharfkantigen Bauteilen, sowie vor Reibung, Abschürfungen oder tieferen Verletzungen.

**Sicherheitsschuhe**

Die Sicherheitsschuhe schützen die Füße vor Quetschungen, herabfallende Teile und Ausgleiten auf rutschigem Untergrund.

**Arbeitsschutzkleidung**

Arbeitsschutzkleidung ist eng anliegende Arbeitskleidung, ohne abstehende Teile, mit geringer Reißfestigkeit.

**2.3 Allgemeine Sicherheitshinweise**

- Den Arbeitsbereich des Ventilators sauber und gut belüftet halten.
- Der Ventilator darf in seiner Konzeption nicht geändert und nicht für andere Zwecke, als für die vom Hersteller vorhergesehenen Arbeitsgänge benutzt werden.
- Der Ventilator darf nicht bei Regen oder in feuchter oder nasser Umgebung betrieben werden.
- Den Ventilator nicht in explosionsgefährdeten Bereichen, wie etwa in der Nähe von brennbaren Flüssigkeiten, Gasen oder Staub betreiben.
- Körperkontakt mit geerdeten Teilen vermeiden!
- Tragen Sie bitte enganliegende Arbeitskleidung mit geringer Reißfestigkeit!
- Halten Sie Kinder und nicht mit dem Ventilator vertraute Personen von ihrem Arbeitsumfeld fern.
- Überlasten Sie den Ventilator nicht! Er arbeitet besser und sicherer im angegebenen Leistungsbereich.
- **Staubabsaugung anschließen!** Wenn Vorrichtungen zur Verbindung mit Staubabsaugungen vorgesehen sind, stellen Sie sicher, dass diese sicher angeschlossen und ordnungsgemäß verwendet werden.
- Störungen, die die Sicherheit beeinträchtigen, umgehend beseitigen.
- Vergewissern Sie sich vor jeder Benutzung, dass an dem Ventilator keine Teile beschädigt sind. Beschädigte Teile sind sofort zu ersetzen um Gefahrenquellen zu vermeiden.
- Ziehen Sie niemals am Netzkabel, um den Ventilator vom Stromnetz zu trennen, sondern nur am Netzstecker!
- Überprüfen Sie die Anschlusskabel in regelmäßigen Abständen und lassen Sie sie bei Beschädigung von einer zugelassenen Servicestelle reparieren.
- Überprüfen Sie die Verlängerungskabel regelmäßig und ersetzen Sie sie bei Beschädigung.
- Wenn das Gerät im Freien eingesetzt wird, verwenden Sie ein speziell gekennzeichnetes und für diesen Zweck geeignetes Verlängerungskabel.

- Halten Sie die Griffe trocken, sauber und frei von Öl und Fett.
- Bei Nichtgebrauch, vor der Wartung bzw. beim Wechsel von Zubehörteilen den Ventilator von der Stromversorgung trennen.
- Vor dem Einschalten des Ventilators alle Einstellschlüssel und Schraubenschlüssel vom Gerät entfernen.
- Den Ventilator gegen unbeabsichtigtes Starten sichern! Sicherstellen, dass sich der Hauptschalter in der „AUS“-Stellung befindet, wenn der Netzstecker in die Steckdose gesteckt wird.
- Störungen, die die Sicherheit beeinträchtigen, umgehend beseitigen.
- Vergewissern Sie sich vor jeder Benutzung, dass an dem Ventilator keine Teile beschädigt sind. Beschädigte Teile sind sofort zu ersetzen um Gefahrenquellen zu vermeiden.
- Verwenden Sie das Gerät nicht ohne angebrachte Sicherheitsvorrichtungen. Niemals die Sicherheitsvorrichtungen entfernen, die am Gerät angebracht sind.
- Achten Sie stets auf einen festen Stand des Ventilators.

## 2.4 Sicherheitskennzeichnungen am Ventilator

Am Ventilator sind folgende Sicherheitskennzeichnungen angebracht (Abb. 1), die beachtet und befolgt werden müssen.



Abb. 1: Sicherheitskennzeichnungen

Die an der Maschine angebrachten Sicherheitskennzeichnungen dürfen nicht entfernt werden. Beschädigte oder fehlende Sicherheitskennzeichnungen können zu Fehlhandlungen, Personen- und Sachschäden führen. Sie sind umgehend zu ersetzen.

Sind die Sicherheitskennzeichnungen nicht auf den ersten Blick erkenntlich und begreifbar, ist der Ventilator außer Betrieb zu nehmen, bis neue Sicherheitskennzeichnungen angebracht worden sind.

## 3 Bestimmungsgemäße Verwendung

Der Ventilator dient zum Absaugen von Spänen, Rauch, Gasen, Körnern, Holz- und Kunststoffpartikeln und ähnlichem. Er ist nicht exgeschützt und ist nicht für den Betrieb bei Regen oder in feuchter oder nasser Umgebung sowie in der Gegenwart von brennbaren Flüssigkeiten oder Gasen vorgesehen.

Den Ventilator nur mit Abluftleitung und Abluft-Reinigung verwenden.

Der Ventilator darf nur von ausgewiesenen Personen betrieben werden.

Zur bestimmungsgemäßen Verwendung gehört auch die Einhaltung aller Angaben in dieser Anleitung. Jede über die bestimmungsgemäße Verwendung hinausgehende oder andersartige Benutzung gilt als Fehlgebrauch.

Bei konstruktiven und technischen Änderungen an dem Ventilator übernimmt die Firma Stürmer Maschinen GmbH keine Haftung.

Ansprüche jeglicher Art wegen Schäden aufgrund nicht bestimmungsgemäßer Verwendung sind ausgeschlossen.

### 3.1 Fehlgebrauch

- Das Gerät ist nicht für den Betrieb in explosionsgeschützter Umgebung vorgesehen.



#### WARNUNG!

#### Gefahr bei Fehlgebrauch!

Ein Fehlgebrauch des Ventilators kann zu gefährlichen Situationen führen.

- den Ventilator nur in dem Leistungsbereich betreiben, der in den Technischen Daten aufgeführt ist.
- niemals die Sicherheitseinrichtungen umgehen oder außer Kraft setzen.
- den Ventilator nur in technisch einwandfreiem Zustand betreiben.

### 3.2 Restrisiken

Auch bei Beachtung aller Sicherheitsbestimmungen verbleibt beim Betrieb des Ventilators ein in der Folge beschriebenes Restrisiko. Alle Personen, die mit dem Ventilator arbeiten, müssen diese Restrisiken kennen und die Anweisungen befolgen, die verhindern, dass diese Restrisiken zu Unfällen oder Schäden führen.

- Bei unsachgemäßen Arbeiten am Ventilator besteht Verletzungsgefahr für Finger und Hände.
- Niemals mit der Hand in das Schutzgitter für das Flügelrad greifen!
- Gefährdung bei Aufenthalt im Abluftstrom bei Undichtigkeit der Abluftleitung infolge Alterung oder Beschädigung.

## 4 Technische Daten

	RV 230	RV 300
Luftmenge max.	888 m <sup>3</sup> /h	1914 m <sup>3</sup> /h
Ansaugdurchmesser	100 mm	125 mm
Auslassabmessungen	125 mm	150 mm
Rotordurchmesser	230 mm	300 mm
Luftaustrittsgeschwindigkeit	32 m/s	41 m/s
Anschlussspannung	230 V	230V
Stromart / Netzfrequenz	AC / 50 HZ	AC / 50 HZ
Motor Wirkungsgrad	73%	73%
Abgabeleistung	0,55 kW	1,1 kW
Aufnahmeleistung	0,75 kW	1,5 kW
Nennbetriebsart Antriebsmotor	S1	S1
Schutzart Antriebsmotor	IP 54	IP 54
Motor Drehzahl	2850 min <sup>-1</sup>	2850 min <sup>-1</sup>
Stromaufnahme gesamt	3,3 A	6,5 A
Abmessungen LxBxH ohne (mit) Radsatz	475x393x391 (421) mm	600x460x545 (595) mm
Gewicht	15 kg	30 kg
Schalldruck	80 dB(A)	87 dB(A)

	RV 305	RV 350
Luftmenge max.	2573 m <sup>3</sup> /h	4212 m <sup>3</sup> /h
Ansaugdurchmesser	150 mm	180 mm
Auslassabmessungen	150 mm	180 mm
Rotordurchmesser	305 mm	350 mm
Luftaustrittsgeschwindigkeit	41 m/s	46 m/s
Anschlussspannung	400 V	400 V
Stromart / Netzfrequenz	AC / 50 HZ	AC / 50 HZ
Motor Wirkungsgrad	73%	73%
Abgabeleistung	1,6 kW	2,8 kW
Aufnahmeleistung	2,2 kW	3,8 kW
Nennbetriebsart Antriebsmotor	S1	S1
Schutzart Antriebsmotor	IP 54	IP 54
Motor Drehzahl	2850 min <sup>-1</sup>	2850 min <sup>-1</sup>

	RV 305	RV 350
Stromaufnahme gesamt	4 A	7 A
Abmessungen LxBxH ohne (mit) Radsatz	600x460x545 (595) mm	677x580x595 (645) mm
Gewicht	31 kg	50 kg
Schalldruck	87 dB(A)	89 dB(A)

### 4.1 Typenschild



Radialventilator  
Radial ventilator

Typ: RV 230  
Type: RV 230

Artikel-Nr.: 6264230  
Item no.: 6264230

Aufnahme-Motorleistung P1: 0,75 kW  
Input motor power: 0,75 kW

Abgabe-Motorleistung P2: 0,55 kW  
Output motor power: 0,55 kW

Max. Luftvolumenstrom: 888 m<sup>3</sup>/h  
Max. air flow: 888 m<sup>3</sup>/h

Gewicht: 15 kg  
Weight: 15 kg

Serien-Nr.:  
Serial no.:

Baujahr:  
Year of manufacture:

Netzanschluss: 230 V  
Power connection: 230 V

Stromaufnahme: 3,3 A  
Current consumption: 3,3 A

Schalldruckpegel: 80 dB(A)  
Sound pressure level: 80 dB(A)

Unicraft  
www.unicraft.de

Stürmer Maschinen GmbH  
Dr.-Robert-Pfleger-Str. 26, 96103 Hallstadt  
Deutschland / Germany

Abb. 2: Typenschild RV 230

## 5 Transport, Verpackung, Lagerung

### 5.1 Transport

Überprüfen Sie den Ventilator nach Anlieferung auf sichtbare Transportschäden. Sollten Sie Schäden entdecken, melden Sie diese unverzüglich dem Transportunternehmen beziehungsweise dem Händler.



#### HINWEIS!

Schützen Sie den Ventilator vor Feuchtigkeit.

### 5.2 Verpackung

Alle verwendeten Verpackungsmaterialien und Packhilfsmittel sind recyclingfähig und müssen grundsätzlich der stofflichen Wiederverwertung zugeführt werden.

Verpackungsbestandteile aus Karton geben Sie zerkleinert zur Altpapiersammlung. Die Folien sind aus Polyethylen (PE), die Polsterteile aus Polystyrol (PS). Diese Stoffe geben Sie an einer Wertstoffsammelstelle ab oder an das für Sie zuständige Entsorgungsunternehmen.

### 5.3 Lagerung

Reinigen Sie den Ventilator, ölen Sie die Lager und lagern Sie ihn in einer frostfreien und trockenen Umgebung. Legen Sie nichts auf den Ventilator.

Zur Lagerung sollte eine Umgebungstemperatur von -25°C bis +55°C eingehalten werden. Bei einer kurzen Zwischenlagerung kann die Umgebungstemperatur bis zu +70°C betragen.

Luftfeuchtigkeit: 30% ~ 95%.



## 6 Gerätebeschreibung

### RV 230

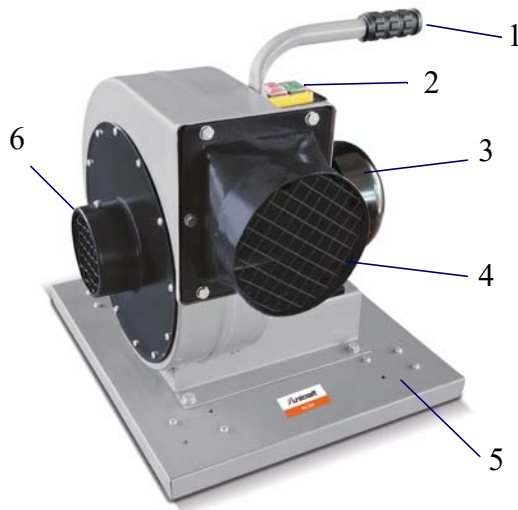


Abb. 3: Gerätebeschreibung RV 230

- 1 Tragegriff
- 2 Ein / Aus Schalter
- 3 Motor
- 4 Lüfterabdeckung des Luftauslasses
- 5 Schrauben zur Befestigung der Transportrollen
- 6 Lüfterabdeckung des Lufteinlasses

### RV 305

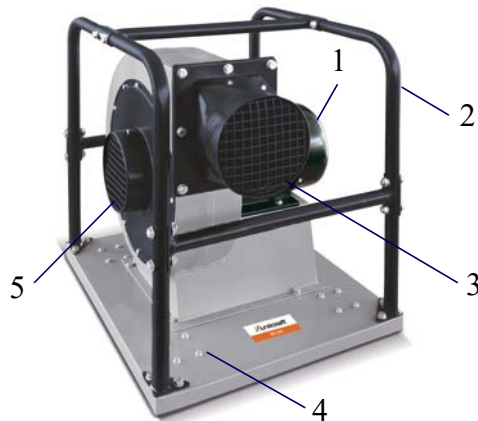


Abb. 4: Gerätebeschreibung RV 230

- 1 Motor
- 2 Gehäuserahmen
- 3 Lüfterabdeckung des Luftauslasses
- 4 Schrauben zur Befestigung der Transportrollen
- 5 Lüfterabdeckung des Lufteinlasses

## 7 Zubehör

### RV 230

- Polyurethan Flexschlauch NW 100mm - Länge 10 m  
**Artikelnummer: 5142503**
- Polyurethan Flexschlauch NW 100mm - Länge 2,5 m  
**Artikelnummer: 5142503-2,5**
- Polyurethan Flexschlauch NW 100mm - Länge 5 m  
**Artikelnummer: 5142503-5**
- Polyurethan Flexschlauch NW 125mm - Länge 10 m  
**Artikelnummer: 5142509**
- Polyurethan Flexschlauch NW 125mm - Länge 2,5 m  
**Artikelnummer: 5142509-2,5**
- Polyurethan Flexschlauch NW 125mm - Länge 5 m  
**Artikelnummer: 5142509-5**
- Radsatz  
**Artikelnummer: 6264355**

### RV 300

- Polyurethan Flexschlauch NW 150mm - Länge 10 m  
**Artikelnummer: 5142506**
- Polyurethan Flexschlauch NW 150mm - Länge 2,5 m  
**Artikelnummer: 5142506-2,5**
- Polyurethan Flexschlauch NW 150mm - Länge 5 m  
**Artikelnummer: 5142506-5**
- Polyurethan Flexschlauch NW 125mm - Länge 10 m  
**Artikelnummer: 5142509**
- Polyurethan Flexschlauch NW 125mm - Länge 2,5 m  
**Artikelnummer: 5142509-2,5**
- Polyurethan Flexschlauch NW 125mm - Länge 5 m  
**Artikelnummer: 5142509-5**
- Radsatz  
**Artikelnummer: 6264356**

### RV 305

- Polyurethan Flexschlauch NW 150mm - Länge 10 m  
**Artikelnummer: 5142506**
- Polyurethan Flexschlauch NW 150mm - Länge 2,5 m  
**Artikelnummer: 5142506-2,5**
- Polyurethan Flexschlauch NW 150mm - Länge 5 m  
**Artikelnummer: 5142506-5**
- Radsatz  
**Artikelnummer: 6264356**

### RV 350

- Polyurethan Flexschlauch NW 180mm - Länge 10 m  
**Artikelnummer: 5142511**
- Polyurethan Flexschlauch NW 180mm - Länge 2,5 m  
**Artikelnummer: 5142511-2,5**
- Polyurethan Flexschlauch NW 180mm - Länge 5 m  
**Artikelnummer: 5142511-5**
- Radsatz  
**Artikelnummer: 6264356**

## 8 Elektrischer Anschluss

### 8.1 Ventilator anschließen



#### ACHTUNG!

Zum Schutz des Geräts wird empfohlen, eine Sicherung mit einem geeigneten Nennstrom zu verwenden, und die Gesamtlänge zwischen Sicherung und Anschlussklemme darf 1,5 m nicht überschreiten.



#### ACHTUNG!

Stellen Sie sicher, dass der Ventilator geerdet ist, bevor Sie ihn an die Stromquelle anschließen.

Schritt 1: Stellen Sie sicher, dass der Ventilator ausgeschaltet ist, bevor Sie das Netzkabel anschließen.

Schritt 2: Stecken Sie den Stecker in die Steckdose und achten Sie darauf, dass die vorgegebene Spannung mit dem Gerät übereinstimmt.

### 8.2 Bedingungen zur Installation

Um einen sicheren Betrieb des Ventilators zu gewährleisten und eine hohe Lebensdauer zu erreichen, sind folgende Punkte einzuhalten:

- Die Umgebungstemperatur sollte zwischen +5 und +55°C liegen. Weiter sollte eine Umgebungstemperatur von +50°C im Dauerbetrieb nicht überschritten werden.
- Die Luftfeuchtigkeit muss zwischen 30% und 95% liegen.
- Betrieb bis max. 1000 m über Meereshöhe.

## 9 Betrieb



**Schutzhandschuhe tragen!**



**Arbeitsschutzkleidung tragen!**



#### GEFAHR!

**Lebensgefahr durch Stromschlag!**

Bei Kontakt mit spannungsführenden Bauteilen besteht Lebensgefahr.



#### ACHTUNG!

Kinder müssen beaufsichtigt sein und dürfen nicht mit dem Gerät spielen!.

Schritt 1: Verwenden Sie einen Schlauch mit ausreichender Dimensionierung zum Anschluss an den Ventilator.

Schritt 2: Um einen Einwandfreien Betrieb zu gewährleisten, sorgen Sie für eine ausreichende Luftzufuhr.

Schritt 3: Schließen Sie die Maschine an, wie in Kapitel 6.1. beschrieben.

Schritt 4: Schalten Sie das Gerät am Ein- und Ausschalter ein und aus. Benutzen Sie im Normalbetrieb immer diese Schalter, um das Gerät ein- bzw. auszuschalten.

Schritt 5: Nehmen Sie den Ventilator nach Arbeitsende vom Stromnetz. Ziehen Sie am Stecker und niemals am Kabel, um den Stecker aus der Dose zu ziehen.



## 10 Pflege, Wartung und Instandsetzung

### 10.1 Pflege durch Reinigung

Der Ventilator ist stets in einem sauberen Zustand zu halten.



#### **ACHTUNG!**

Vor Beginn der Reinigungs-, Wartungs- und Instandsetzungsarbeiten das Gerät abschalten und den Netzstecker ziehen!.



#### **Schutzhandschuhe tragen!**



#### **HINWEIS!**

Verwenden Sie für alle Reinigungsarbeiten niemals scharfe Reinigungsmittel. Dies kann zu Beschädigungen oder Zerstörung des Gerätes führen.

Alle Kunststoffteile und lackierten Oberflächen mit einem weichen, angefeuchteten Tuch und etwas Neutralreiniger säubern.

### 10.2 Wartung und Instandsetzung/Reparatur



#### **ACHTUNG!**

- Wartungs- und Instandsetzungsarbeiten dürfen ausschließlich von Fachpersonal durchgeführt werden.
- Verwenden Sie nur Original-Ersatzteile im Falle einer Reparatur.
- Nach der Wartung/Reparatur müssen alle Sicherheitsvorrichtungen wieder am Gerät angebracht sein, bevor es in Betrieb genommen werden darf.

Sollte der Ventilator nicht ordnungsgemäß funktionieren, wenden Sie sich an einen Fachhändler oder an unseren Kundenservice. Die Kontaktdaten finden Sie im Kapitel 1.2 Kundenservice. Sämtliche Schutz- und Sicherheitseinrichtungen müssen nach abgeschlossenen Reparatur- und Wartungsarbeiten sofort wieder montiert werden.

## 11 Entsorgung, Wiederverwertung von Altgeräten

Tragen Sie bitte in Ihrem und im Interesse der Umwelt dafür Sorge, dass alle Bestandteile der Geräte nur über die vorgesehenen und zugelassenen Wege entsorgt werden.

### 11.1 Außer Betrieb nehmen

Ausgediente Geräte sind sofort fachgerecht außer Betrieb zu nehmen, um einen späteren Missbrauch und die Gefährdung der Umwelt oder von Personen zu vermeiden.

Schritt 1: Den Ventilator gegebenenfalls in handhabbare und verwertbare Baugruppen und Bestandteile demontieren.

Schritt 2: Die Gerätekomponenten und Betriebsstoffe den dafür vorgesehenen Entsorgungswegen zu führen.

### 11.2 Entsorgung von elektrischen Geräten

Beachten Sie bitte, dass elektrische Geräte eine Vielzahl wiederverwertbarer Materialien sowie umweltschädliche Komponenten enthalten. Tragen Sie dazu bei, dass diese Bestandteile getrennt und fachgerecht entsorgt werden. Im Zweifelsfall wenden Sie sich bitte an ihre kommunale Abfallentsorgung. Für die Aufbereitung ist gegebenenfalls auf die Hilfe eines spezialisierten Entsorgungsbetriebs zurückzugreifen.

### 11.3 Entsorgung über kommunale Sammelstellen

Entsorgung von gebrauchten, elektrischen und elektronischen Geräten (Anzuwenden in den Ländern der Europäischen Union und anderen europäischen Ländern mit einem separaten Sammelsystem für diese Geräte).



Das Symbol auf dem Produkt oder seiner Verpackung weist darauf hin, dass dieses Produkt nicht als normaler Haushaltsabfall zu behandeln ist, sondern an einer Annahmestelle für das

Recycling von elektrischen und elektronischen Geräten abgegeben werden muss. Durch Ihren Beitrag zum korrekten Entsorgen dieses Produkts schützen Sie die Umwelt und die Gesundheit Ihrer Mitmenschen. Umwelt und Gesundheit werden durch falsche Entsorgung gefährdet. Materialrecycling hilft den Verbrauch von Rohstoffen zu verringern. Weitere Informationen über das Recycling dieses Produkts erhalten Sie von Ihrer Gemeinde, den kommunalen Entsorgungsbetrieben oder dem Geschäft, in dem Sie das Produkt gekauft haben.

## 12 Ersatzteile



### GEFAHR!

#### Verletzungsgefahr durch Verwendung falscher Ersatzteile!

Durch Verwendung falscher oder fehlerhafter Ersatzteile können Gefahren für den Bediener entstehen sowie Beschädigungen und Fehlfunktionen verursacht werden.

- Es sind ausschließlich Originalersatzteile des Herstellers oder vom Hersteller zugelassene Ersatzteile zu verwenden.
- Bei Unklarheiten ist stets der Hersteller zu kontaktieren.



### Tipps und Empfehlungen

Bei Verwendung nicht zugelassener Ersatzteile erlischt die Herstellergarantie.

### 12.1 Ersatzteilbestellung

Die Ersatzteile können über den Vertragshändler oder direkt beim Hersteller bezogen werden. Die Kontaktdaten stehen im Kapitel 1.2 Kundenservice. Folgende Eckdaten bei Anfragen oder bei der Ersatzteilbestellung angeben:

- Gerätetyp
- Artikelnummer
- Positionsnummer
- Baujahr
- Menge
- gewünschte Versandart (Post, Fracht, See, Luft, Express)
- Versandadresse

Ersatzteilbestellungen ohne oben angegebene Angaben können nicht berücksichtigt werden. Bei fehlender Angabe über die Versandart erfolgt der Versand nach Ermessen des Lieferanten.

Angaben zum Gerätetyp, Artikelnummer und Baujahr finden Sie auf dem Typenschild, welches am Gerät angebracht ist.

### Beispiel

Es muss der Motor für den Ventilator RV 230 bestellt werden. Der Motor hat in der Ersatzteilzeichnung die Nummer 22.

Bei der Ersatzteil-Bestellung eine Kopie der Ersatzteilzeichnung mit gekennzeichnetem Bauteil (Motor) und markierter Positionsnummer (22) an den Vertragshändler bzw. an die Ersatzteilabteilung schicken und die folgenden Angaben mitteilen:

Gerätetyp: **Mobiler Ventilator RV 230**  
 Artikelnummer: **6264230**  
 Positionsnummer: **22**

#### Artikelnummer Ihres Geräts:

RV 230	6264230
RV 300	6264300
RV 305	6264305
RV 350	6264350

Die nachfolgenden Zeichnungen sollen Ihnen im Servicefall helfen, notwendige Ersatzteile zu identifizieren.

## 13 Ersatzteilzeichnungen

### Ersatzteilzeichnung RV 230

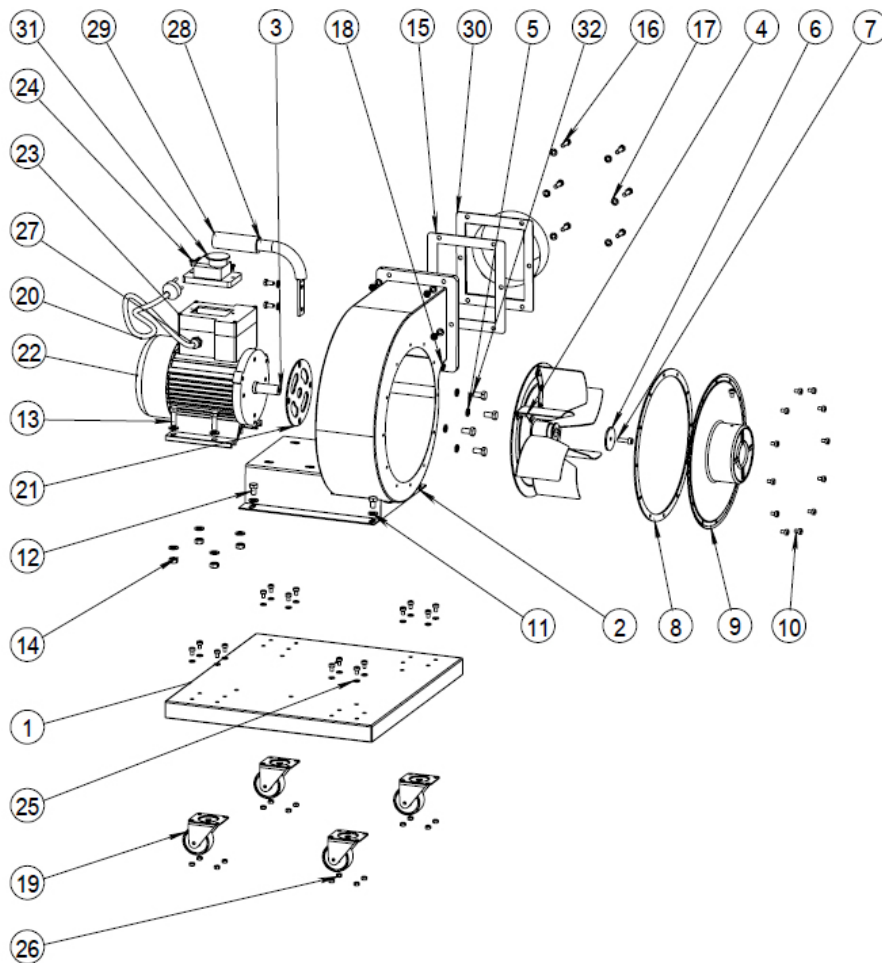


Abb. 5: Ersatzteilzeichnung RV 230

Pos.	Bezeichnung	Anz.	Pos.	Bezeichnung	Anz.	Pos.	Bezeichnung	Anz.
1	Fuß	1	12	Sechskantschraube	4	23	Flachkopfschraube selbstschneidend	4
2	Gehäuse/Motorträger	1	13	Sechskantschraube	4	24	Flachkopfschraube selbstschneidend	2
3	Passfeder	1	14	Sechskantmutter	4	25	Unterlegscheibe	16
4	Lüfterrad	1	15	Gummiunterlage vierkant	1	26	Sechskantschraube	16
5	Federscheibe	4	16	Sechskantschraube	8	27	Kabel-Sicherungs-schraube M12	1
6	Unterlegscheibe groß	1	17	Unterlegscheibe	14	28	Griff	1
7	Innensechskantschraube	1	18	Sechskantschraube	6	29	Griffstück	1
8	Gummiunterlage rund	1	19	Radsatz (option)	4	30	Abluftauslass	2
9	Lüftergehäuse / Staubeinlass	1	20	Kabel	1	31	Schalter	1
10	Kreuzschlitzschraube	29	21	Scheibe	1	32	Sechskantschraube	4
11	Unterlegscheibe	12	22	Motor	1			

Ersatzteilzeichnung RV 300, RV 305 und RV 350

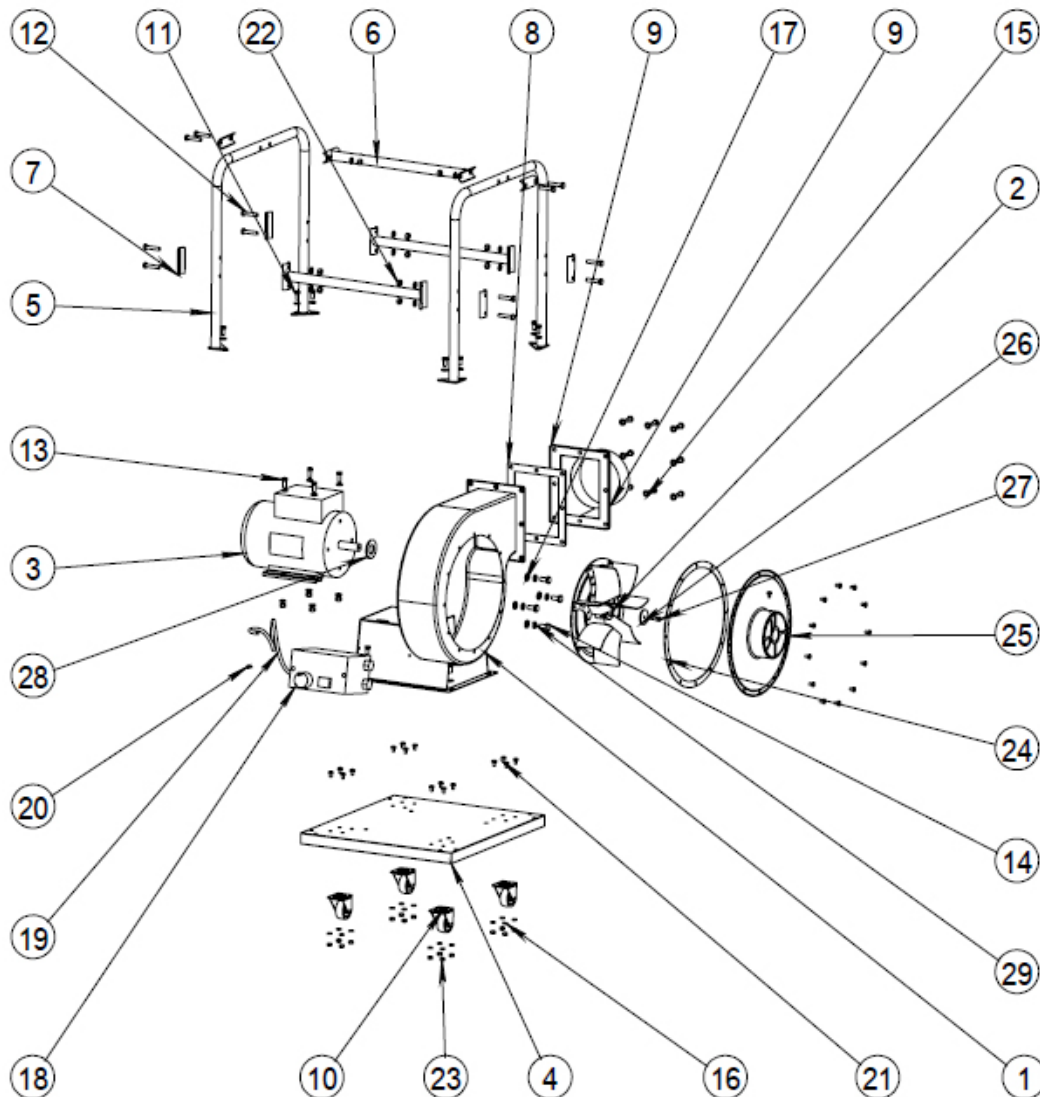
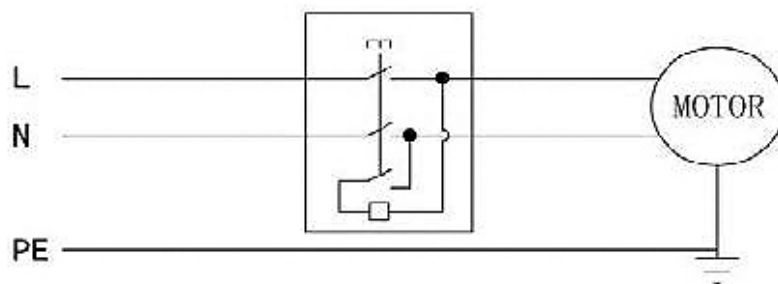


Abb. 6: Ersatzteilzeichnung RV 300, RV 305 und RV 350

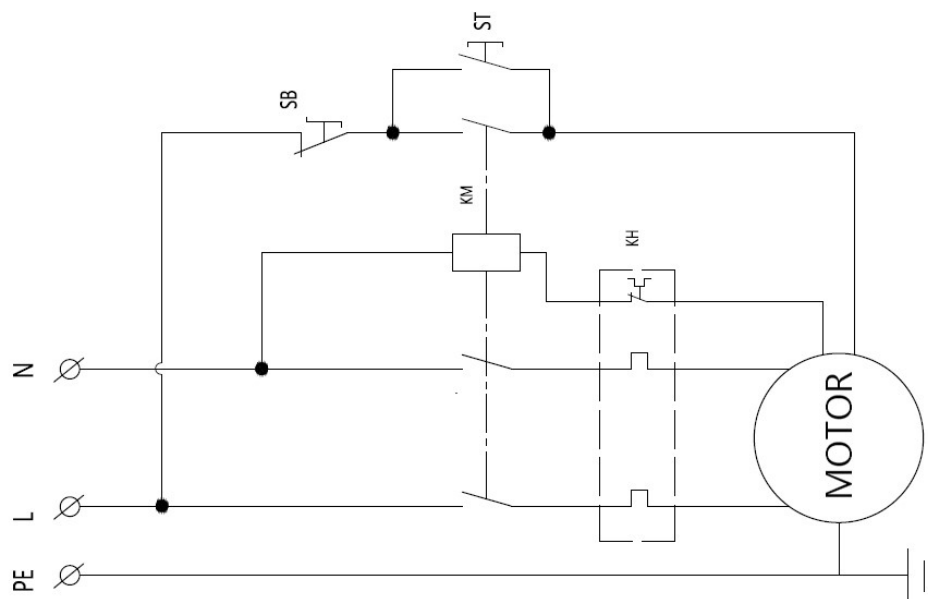
Pos.	Bezeichnung	Anz.	Pos.	Bezeichnung	Anz.	Pos.	Bezeichnung	Anz.
1	Gehäuse/Motorträger	1	11	Sechskantschraube	20	21	Flachkopfschraube selbstschneidend	29
2	Lüfterrad	1	12	Sechskantschraube	12	22	Sechskantmutter	16
3	Motor	1	13	Sechskantschraube	4	23	Sechskantmutter	16
4	Fuß	1	14	Sechskantschraube	4	24	Gummiunterlage rund	1
5	U-Rahmen	2	15	Unterlegscheibe	40	25	Lüftergehäuse / Ablufteinlass	1
6	Querträger	3	16	Unterlegscheibe	16	26	Unterlegscheibe gr.	1
7	Befestigungsplatte	6	17	Unterlegscheibe	4	27	Sechskantschraube	1
8	Gummiunterlage vierkant	1	18	Schaltkasten kpl.	1	28	Scheibe	1
9	Abluftauslass	1	19	Kabel	1	29	Federscheibe	1
10	Radsatz (optional)	4	20	Flachkopfschraube selbstschneidend	2			

## 14 Schaltpläne

RV 230



RV 300



RV 305  
RV 350

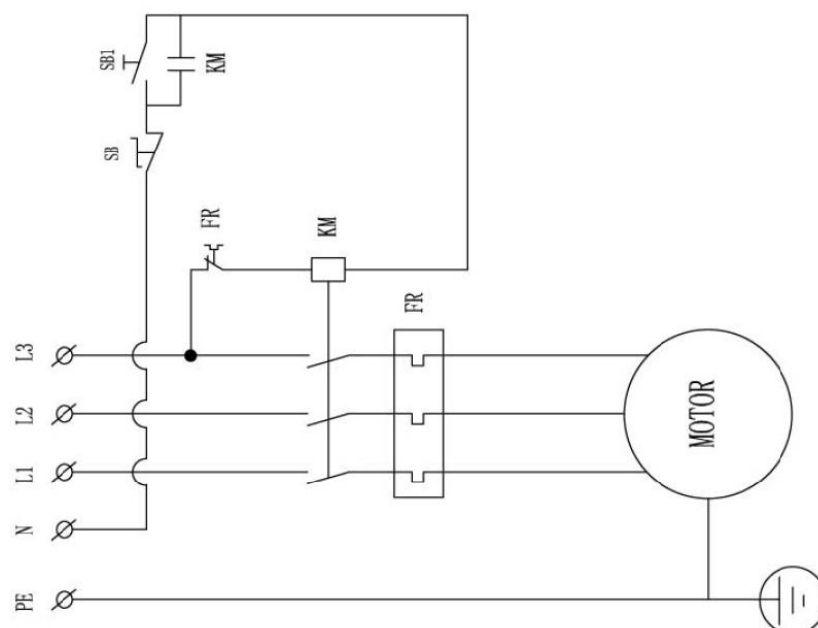


Abb. 7: Schaltpläne

## 15 EU-Konformitätserklärung

Nach Maschinenrichtlinie 2006/42/EG Anhang II 1.A

**Hersteller/Inverkehrbringer:** Stürmer Maschinen GmbH  
 Dr.-Robert-Pfleger-Str. 26  
 D-96103 Hallstadt

erklärt hiermit, dass folgendes Produkt

**Produktgruppe:** Unicraft® Werkstatttechnik

**Maschinentyp:** Radial-Ventilator

**Bezeichnung der Maschine \*:** **Artikelnummer:**

☐ RV 230 6264230  
☐ RV 300 6264300  
☐ RV 305 6264305  
☐ RV 350 6264350

**Seriennummer\*:** \_\_\_\_\_

**Baujahr\*:** 20 \_\_\_\_\_

\* füllen Sie diese Felder anhand der Angaben auf dem Typenschild aus

allen einschlägigen Bestimmungen der oben genannten Richtlinie sowie der weiteren angewandten Richtlinien (nachfolgend) – einschließlich deren zum Zeitpunkt der Erklärung geltenden Änderungen entspricht.

**Einschlägige EU-Richtlinien:**

2014/30/EU	EMV-Richtlinie
2011/65/EU	RoHS-Richtlinie
2012/19/EU	WEEE-Richtlinie

### Folgende harmonisierte Normen wurden angewandt:

DIN EN 60335-1:2012-10	Sicherheit elektrischer Geräte für den Hausgebrauch und ähnliche Zwecke - Teil 1: Allgemeine Anforderungen
DIN EN 60335-2-69:2015-07	Sicherheit elektrischer Geräte für den Hausgebrauch und ähnliche Zwecke - Teil 2-69: Besondere Anforderungen für Staub- und Wasserauger für den gewerblichen Gebrauch
DIN EN 62233:2008-11:	Verfahren zur Messung der elektromagnetischen Felder von Haushaltsgeräten und ähnlichen Elektrogeräten im Hinblick auf die Sicherheit von Personen in elektromagnetischen Feldern
DIN EN 55014-1:2018-08	Elektromagnetische Verträglichkeit - Anforderungen an Haushaltgeräte, Elektrowerkzeuge und ähnliche Elektrogeräte - Teil 1: Störaussendung
DIN EN 55014-2:2016-01	Elektromagnetische Verträglichkeit - Anforderungen an Haushaltgeräte, Elektrowerkzeuge und ähnliche Elektrogeräte - Teil 2: Störfestigkeit - Produktfamiliennorm
DIN EN 61000-3-2:2015-03	Elektromagnetische Verträglichkeit (EMV) - Teil 3-2: Grenzwerte - Grenzwerte für Oberschwingungsströme (Geräte-Eingangsstrom <= 16 A je Leiter)
DIN EN 61000-3-3:2014-03	Elektromagnetische Verträglichkeit (EMV) - Teil 3-3: Grenzwerte - Begrenzung von Spannungsänderungen, Spannungsschwankungen und Flicker in öffentlichen Niederspannungs-Versorgungsnetzen für Geräte mit einem Bemessungsstrom <= 16 A je Leiter, die keiner Sonderanschlussbedingung unterliegen

**Dokumentationsverantwortlich:** Kilian Stürmer, Stürmer Maschinen GmbH,  
 Dr.-Robert-Pfleger-Str. 26, D-96103 Hallstadt

Hallstadt, 02.06.2020



Kilian Stürmer  
 Geschäftsführer





## 16 Notizen

