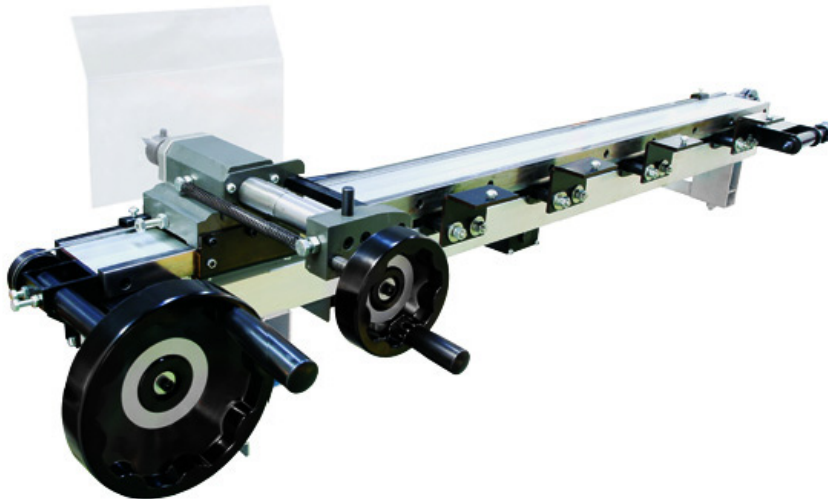


Betriebsanleitung

_____ Kopiereinrichtung

_____ für DB 1202



Kopiereinrichtung DB 1202

KOPIEREINRICHTUNG

Impressum

Produktidentifikation

Kopiereinrichtung	Artikelnummer
DB 1202	5931060

Hersteller

Stürmer Maschinen GmbH
Dr.-Robert-Pfleger-Str. 26
D-96103 Hallstadt

Telefon: 0951 96555-100
Fax: 0951 96555-55

E-Mail: info@holzstar.de
Internet: www.holzstar.de

Angaben zur Betriebsanleitung

Originalbetriebsanleitung

Ausgabe: 07.11.2013
Version: 1.01
Sprache: deutsch

Autor: MS

Angaben zum Urheberrecht

Copyright © 2013 Stürmer Maschinen GmbH, Hallstadt, Deutschland.

Die Inhalte dieser Betriebsanleitung sind alleiniges Eigentum der Firma Stürmer Maschinen GmbH. Weitergabe sowie Vervielfältigung dieses Dokuments, Verwertung und Mitteilung seines Inhalts sind verboten, soweit nicht ausdrücklich gestattet. Zuwiderhandlungen verpflichten zu Schadenersatz. Technische Änderungen und Irrtümer vorbehalten.

Inhalt

Impressum	2
1 Einführung	3
1.1 Urheberrecht	3
1.2 Kundenservice.....	3
2 Bestimmungsgemäße Verwendung	3
3 Technische Daten	3
4 Gerätebeschreibung	4
4.1 Maschine	4
4.2 Lieferumfang:.....	4
5 Montage an der Drechselbank	4
6 Arbeiten mit der Kopiereinrichtung	5
7 Entsorgung	5
8 Einbau-Erklärung	6
9 Ersatzteile	6
9.1 Ersatzteilbestellung	6
9.2 Ersatzteilzeichnung Kopiereinrichtung.....	7

1 Einführung

Mit dem Kauf der Kopiereinrichtung DB 1202 von Holzstar haben Sie eine gute Wahl getroffen.

Lesen Sie vor der Inbetriebnahme aufmerksam die Betriebsanleitung.

Diese informiert Sie über die sachgerechte Inbetriebnahme, den bestimmungsgemäßen Einsatz sowie über die sichere und effiziente Bedienung und Wartung Ihrer Kopiereinrichtung.

Die Betriebsanleitung ist Bestandteil der Kopiereinrichtung. Bewahren Sie diese Betriebsanleitung stets am Einsatzort Ihrer Kopiereinrichtung auf. Beachten Sie darüber hinaus die örtlichen Unfallverhütungsvorschriften und allgemeinen Sicherheitsbestimmungen für den Einsatzbereich der Kopiereinrichtung.

1.1 Urheberrecht

Die Inhalte dieser Anleitung sind urheberrechtlich geschützt. Ihre Verwendung ist im Rahmen der Nutzung der Kopiereinrichtung zulässig. Eine darüber hinausgehende Verwendung ist ohne schriftliche Genehmigung des Herstellers nicht gestattet.

1.2 Kundenservice

Für technische Auskünfte steht Ihnen unser Kundenservice zur Verfügung.

Stürmer Maschinen GmbH
Dr.-Robert-Pfleger-Str. 26
D-96103 Hallstadt

Telefon: 0951 96555-100
Fax: 0951 96555-55

E-Mail: info@holzstar.de
Internet: www.holzstar.de

Wir sind stets an Informationen und Erfahrungen interessiert, die sich aus der Anwendung ergeben und für die Verbesserung unserer Produkte wertvoll sein können.

2 Bestimmungsgemäße Verwendung

Die Kopiereinrichtung dient ausschließlich zum Drehen von Holz oder holzähnlichen Werkstoffen auf der Drechselbank DB 1202. Die maximale Kopierlänge und den maximal zu bearbeitenden Durchmesser des Werkstückes (siehe Kapitel „Technische Daten“ müssen eingehalten werden. Sie ist für den privaten Einsatz geeignet, nicht für den industriellen Einsatz. Zur bestimmungsgemäßen Verwendung gehört auch die Einhaltung aller Angaben in dieser Anleitung. Jede über die bestimmungsgemäße Verwendung hinausgehende oder andersartige Benutzung gilt als Fehlgebrauch.



WARNING!

Gefahr bei Fehlgebrauch!

Fehlgebrauch der Kopiereinrichtung kann zu gefährlichen Situationen führen.

- Die Kopiereinrichtung nur in dem Leistungsbereich betreiben, der in den Technischen Daten aufgeführt ist.
- Niemals die Sicherheitseinrichtungen umgehen oder außer Kraft setzen.
- Niemals andere Materialien bearbeiten, als in der bestimmungsgemäßen Verwendung angegeben.
- Die Kopiereinrichtung nur in technisch einwandfreiem Zustand betreiben.

Bei konstruktiven und technischen Änderungen an der Kopiereinrichtung übernimmt die Firma Stürmer Maschinen GmbH keine Haftung.

Ansprüche jeglicher Art wegen Schäden aufgrund nicht bestimmungsgemäßer Verwendung sind ausgeschlossen.

3 Technische Daten

Modell	DB 1202
Querkopierhub	80 mm
Kopierlänge	1000 mm
Max. Musterdurchmesser	120 mm
Messerhöhe	150 - 210 mm
Abmessung	1330 x 410 x 190 mm
Gewicht	28 kg

4 Gerätebeschreibung

4.1 Maschine

Abbildungen in dieser Betriebsanleitung können vom Original abweichen.

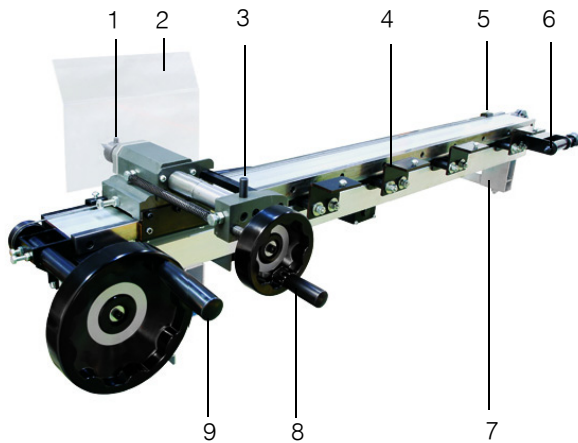


Abb. 1: Kopiereinrichtung

- 1 Kopiermesser
- 2 Schutzschild
- 3 Kopierstift
- 4 Schablonen-Aufnahme
- 5 Anschlag
- 6 Musterwerkstück-Aufnahme
- 7 Bettauflage
- 8 Handrad für Zustellung
- 9 Handrad für Vorschub

4.2 Lieferumfang:

- Anbauteile zum Längs- und Querdreheln
- Aufnahmen für Schablone
- Späneschutzschild

5 Montage an der Drechselbank



GEFAHR!

Lebensgefahr durch Stromschlag!

Bei Kontakt mit spannungsführenden Bauteilen besteht Lebensgefahr. Eingeschaltete elektrische Bauteile können unkontrollierte Bewegungen ausführen und zu schwersten Verletzungen führen.

- Vor Beginn der Montage der Kopiereinrichtung den Netzstecker der Drechselbank ziehen.



ACHTUNG!

Die Kopiereinrichtung darf nur mit der Drechselbank DB 1202 verwendet werden.

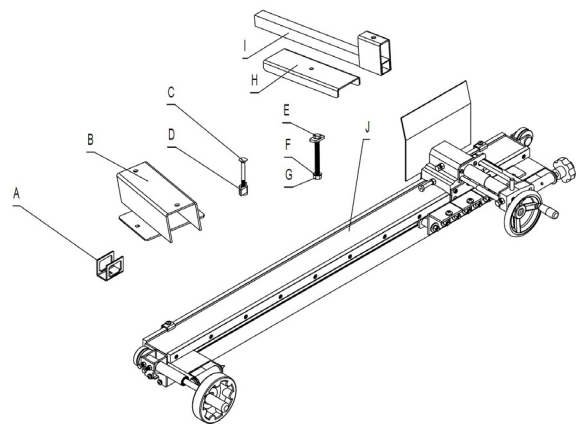


Abb. 2: Montageteile zum Anbau an der Drechselbank

Die Kopiereinrichtung ist bereits größtenteils zusammengebaut. Nur wenige Teile müssen nach der Anlieferung noch montiert werden.

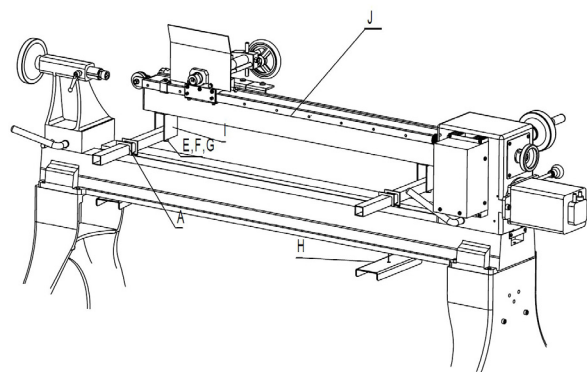


Abb. 3: Anbau an der Drechselbank

Schritt 1: Die 2 Bettauflagen (I, Abb. 3) mit den Schrauben, Muttern, Scheiben (E, F, G), den Klemmen (A) und den Bettuntergriffplatten (H) locker montieren.

Schritt 2: Die Kopiereinrichtung mit den Bettauflagen am Maschinenbett und mit den Bettuntergriffplatten an der Bettunterseite aufsetzen, parallel ausrichten und mit den Befestigungsschrauben fixieren.

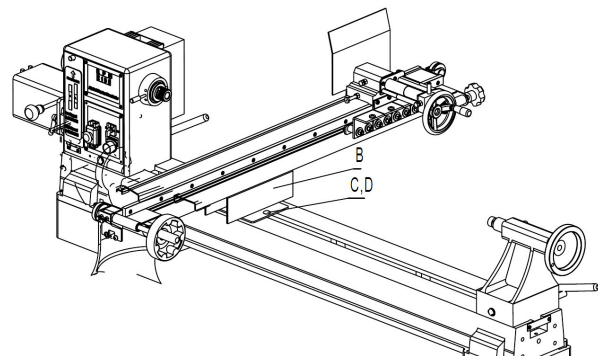


Abb. 4: Anbau an der Drechselbank für Querholzbetrieb

Für den Querholzbetrieb die Auflage (B) und die Befestigungsschraube (C) mit Mutter (D) verwenden.

6 Arbeiten mit der Kopiereinrichtung



HINWEIS SCHMIERUNG!

Vor Inbetriebnahme der Kopiereinrichtung müssen alle beweglichen Teile geschmiert werden.



GEFAHR!

Lebensgefahr durch Stromschlag!

Bei Kontakt mit spannungsführenden Bauteilen besteht Lebensgefahr. Eingeschaltete elektrische Bauteile können unkontrollierte Bewegungen ausführen und zu schwersten Verletzungen führen.

- Vor Beginn von Einstellungen an der Maschine den Netzstecker der Drechselbank ziehen.



WARNUNG!

Verletzungsgefahr!

Es besteht für den Bediener und weitere Personen Verletzungsgefahr, wenn sich diese nicht an folgende Regeln halten.

- Die Kopiereinrichtung darf nur von einer eingewiesenen und erfahrenen Person bedient werden.
- Der Bediener darf nicht arbeiten, wenn er unter Einfluss von Alkohol, Drogen oder Medikamenten steht.
- Der Bediener darf nicht arbeiten, wenn er übermüdet ist oder unter konzentrationsstörenden Krankheiten leidet.
- Die Kopiereinrichtung darf nur von einer Person bedient werden. Weitere Personen müssen sich während der Bedienung vom Arbeitsbereich fernhalten.



VORSICHT!

Quetschgefahr!

Bei unsachgemäßen Arbeiten an der Maschine besteht Verletzungsgefahr für die oberen Gliedmaßen.



ACHTUNG!

Vor Inbetriebnahme den elektrischen Anschluss, Leitungen und Kontakte der Drechselbank prüfen.



ACHTUNG!

- Nur Werkstücke bearbeiten, die sicher eingespannt sind.
- immer ausreichend Abstand zum rotierenden Werkstück halten.



Gehörschutz tragen!



Staubschutz tragen!



Schutzbrille tragen!



Sicherheitsschuhe tragen!



Arbeitsschutzkleidung tragen!

Schritt 1: Das zu kopierende Werkstück zwischen die Spitzen (6, Abb. 1) einspannen. Hierbei auf einen festen und sicheren Halt achten. Außerdem kann ein Brett mit der Kopierform an den Schablonen-Aufnahmen (4) befestigt werden.

Schritt 2: Das Drechselmesser sollte sich knapp unter der Drehmitte befinden (ca. 1 mm). Um die Höhe zu ermitteln, das Drechselmesser bis knapp an die Reitstockspitze bzw. Spindelspitze verfahren. Höhenanpassung der Kopiereinrichtung ggf. durch Einsetzen von Distanzscheiben vornehmen.

Schritt 3: Netzstecker der Drechselbank einstecken und die Drechselbank einschalten.

Schritt 4: Während des Drechsels muss der Kopierstift stets an der Kopierform anliegen. Der Vorschub erfolgt über das Handrad (9, Abb. 1), die Zustellung über das Handrad (8).



HINWEIS

Der Fachhandel bietet eine große Anzahl von Büchern und Informationsmaterial, welches die Kunst des Drechsels umfangreich und mit allen Techniken und Tricks erklärt.

7 Entsorgung

Tragen Sie bitte in Ihrem und im Interesse der Umwelt dafür Sorge, dass alle Bestandteile der Maschine nur über die vorgesehenen und zugelassenen Wege entsorgt werden.

Entsorgung von Schmierstoffen

Die Entsorgungshinweise für die verwendeten Schmierstoffe stellt der Schmierstoffhersteller zur Verfügung. Fragen Sie gegebenenfalls nach den produktspezifischen Datenblättern.

8 Einbau-Erklärung

Nach Maschinenrichtlinie 2006/42/EG Anhang II 1.A

Hersteller/

Inverkehrbringer: Stürmer Maschinen GmbH
 Dr.-Robert-Pfleger-Str. 26
 96103 Hallstadt / Bamberg

Hiermit erklären wir, dass die nachstehend beschriebene unvollständige Maschine

Produktgruppe: Holzstar® Holzbearbeitungsmaschinen

Bezeichnung: Kopiereinrichtung

Typ: Kopiereinrichtung für DB 1202

Seriennummer: _____

Baujahr: 20____

alle grundlegenden Anforderungen der Maschinenrichtlinie 2006/42/EG erfüllt, soweit es im Rahmen des Lieferumfangs möglich ist. Ferner erklären wir, dass die speziellen technischen Unterlagen gemäß Anhang VII Teil B dieser Richtlinie erstellt wurden.

Die unvollständige Maschine darf erst dann in Betrieb genommen werden, wenn ggf. festgestellt wurde, dass die Maschine oder Anlage, in welche die unvollständige Maschine eingebaut werden soll, den Bestimmungen der Richtlinie 2006/42/EG über Maschinen entspricht und die EG-Konformitätserklärung gemäß Anhang II A ausgestellt ist.

Dokumentationsverantwortlich:

Technikabteilung,
 Dr.-Robert-Pfleger-Str. 26,
 D-96103 Hallstadt

Hallstadt, 07.11.2013



Kilian Stürmer
 Geschäftsführer

9 Ersatzteile



Tipps und Empfehlungen

Bei Verwendung nicht zugelassener Ersatzteile erlischt die Herstellergarantie



GEFAHR!

Verletzungsgefahr durch Verwendung falscher Ersatzteile!

Durch Verwendung falscher oder fehlerhafter Ersatzteile können Gefahren für den Bediener entstehen sowie Beschädigungen und Fehlfunktionen verursacht werden.

- Es sind ausschließlich Originalersatzteile des Herstellers oder vom Hersteller zugelassene Ersatzteile zu verwenden.
- Bei Unklarheiten ist stets der Hersteller zu kontaktieren.

9.1 Ersatzteilbestellung

Die Ersatzteile können über den Vertragshändler oder direkt beim Hersteller bezogen werden. Die Kontaktdaten stehen im Kapitel 1.2 Kundenservice.

Folgende Eckdaten bei Anfragen oder bei der Ersatzteilbestellung angeben:

- Gerätetyp
- Artikelnummer
- Positionsnummer
- Baujahr
- Menge
- gewünschte Versandart (Post, Fracht, See, Luft, Express)
- Versandadresse

Ersatzteilbestellungen ohne oben angegebene Angaben können nicht berücksichtigt werden. Bei fehlender Angabe über die Versandart erfolgt der Versand nach Ermessen des Lieferanten.

Angaben zum Gerätetyp, Artikelnummer und Baujahr finden Sie auf dem Typenschild, welches am Gerät angebracht ist.

Beispiel

Es muss die Musterwerkstück-Aufnahme für die Kopiereinrichtung bestellt werden. Die Musterwerkstück-Aufnahme hat in der Ersatzteilzeichnung die Positionsnummer 31.

- Gerätetyp: **Kopiereinrichtung**
- Artikelnummer: **5931060**
- Positionsnummer: **31**

Die Bestellnummer ist: **0-5931060-31**

Die Bestellnummer setzt sich zusammen aus der Artikelnummer, der Positionsnummer und einer Stelle vor der Artikelnummer.

- Vor die Artikelnummer ist eine 0 zu schreiben.
- Vor die Positionsnummern 1 bis 9 ist ebenfalls eine 0 zu schreiben.

9.2 Ersatzteilzeichnung Kopiereinrichtung

Die nachfolgende Zeichnung soll im Servicefall helfen, notwendige Ersatzteile zu identifizieren. Zur Bestellung eine Kopie der Teilezeichnung mit den gekennzeichneten Bauteilen an Ihren Vertragshändler senden.

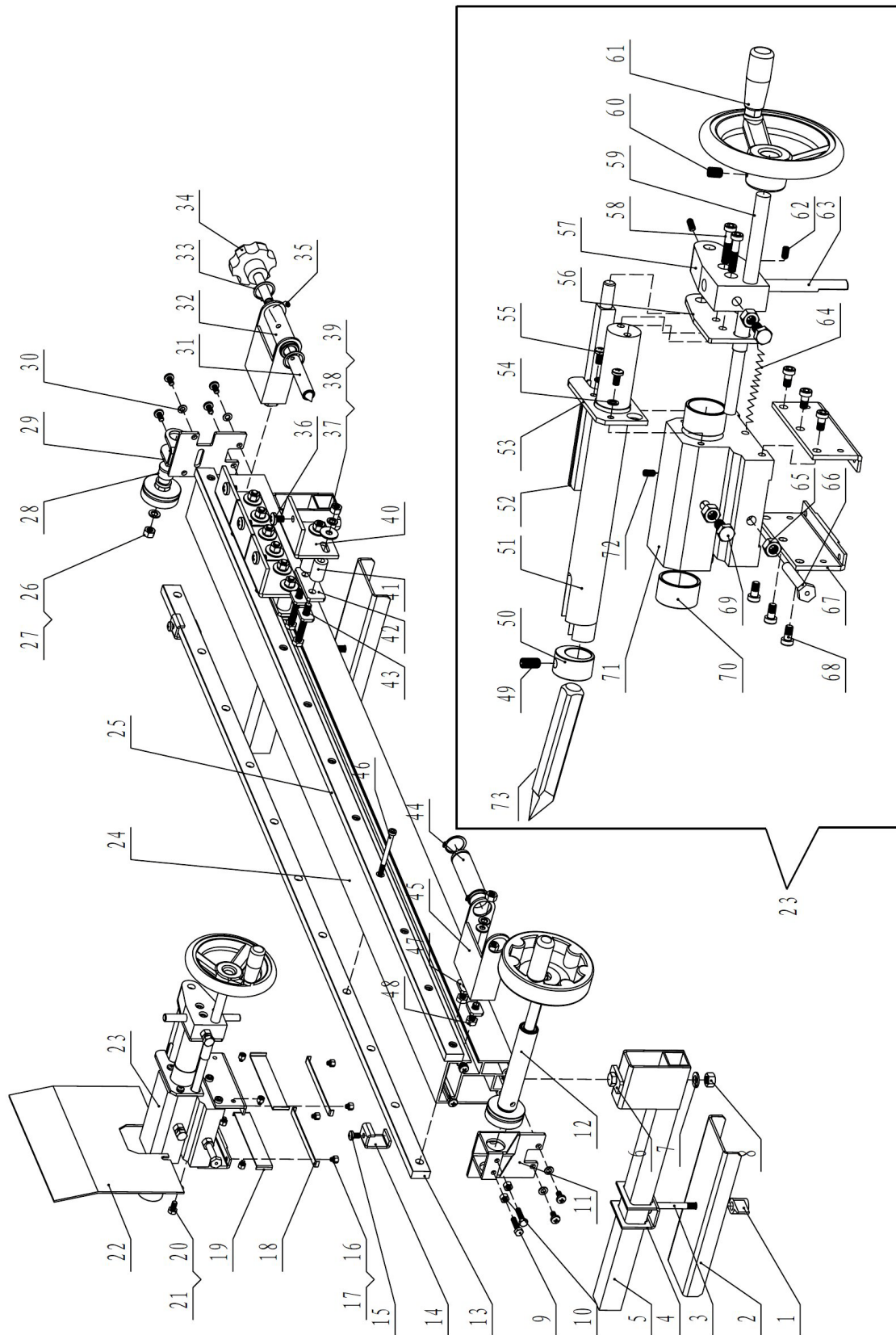


Abb. 5: Ersatzteilzeichnung Kopiereinrichtung

