

# Betriebsanleitung

## Kantenschleifmaschine

- KSO 1505



KSO 1505

## Inhaltsverzeichnis

<b>1 Sicherheit</b> .....	<b>4</b>
1.1 Sicherheitshinweise (Warnhinweise) .....	4
1.3 Vernünftigerweise vorhersehbare Fehlanwendung.....	6
1.4 Restrisiken .....	7
1.5 Qualifikation des Personals.....	7
1.6 Allgemeine Sicherheitshinweise.....	8
1.7 Sicherheitseinrichtungen.....	9
1.8 Sicherheitskennzeichnungen .....	10
1.9 Sicherheitsdatenblätter .....	10
<b>2 Technische Daten</b> .....	<b>11</b>
2.1 Typenschild .....	12
<b>3 Transport, Verpackung, Lagerung</b> .....	<b>12</b>
3.1 Transport.....	12
3.2 Verpackung .....	13
3.3 Lagerung .....	13
<b>4 Maschinenbeschreibung KSO 1505</b> .....	<b>14</b>
<b>5 Lieferumfang</b> .....	<b>15</b>
<b>6 Einstellung der Kantenschleifmaschine</b> .....	<b>15</b>
6.1 Arbeitstisch einstellen .....	15
<b>7 Montage der Kantenschleifmaschine</b> .....	<b>16</b>
7.1 Montage/Demontage Schleifband .....	16
7.2 Schleifband Ausrichten .....	17
7.3 Montage des Staubanschlusses vor der Inbetriebnahme .....	17
<b>8 Inbetriebnahme der Kantenschleifmaschine</b> .....	<b>18</b>
8.1 Anforderungen an den Aufstellort .....	18
8.2 Elektrischer Anschluss .....	18
<b>9 Prüfen und Testen der Sicherheitssysteme</b> .....	<b>18</b>
<b>10 Betrieb</b> .....	<b>19</b>
10.1 Arbeitstechniken.....	19
10.2 Vertikal- und horizontalschleifen .....	19
10.3 Rundscheifen .....	20
<b>11 Pflege, Wartung und Instandsetzung</b> .....	<b>21</b>
11.1 Reinigung und Pflege.....	21
11.2 Wartung.....	21
<b>12 Störungen, Ursachen und Abhilfe</b> .....	<b>22</b>
<b>13 Ersatzteile</b> .....	<b>23</b>
13.1 Ersatzteilbestellung .....	23
13.2 Ersatzteilzeichnungen KSO 1505 .....	24
13.3 Elektroschaltpläne KSO 1505 .....	26
<b>14 EU-Konformitätserklärung</b> .....	<b>27</b>
<b>15 Anhang</b> .....	<b>28</b>
15.1 Urheberrecht .....	28
15.2 Haftungsbeschränkung .....	28
15.3 Lagerung .....	28
15.4 Entsorgungshinweis / Wiederverwertungsmöglichkeiten: .....	28
15.5 Entsorgung über kommunale Sammelstellen .....	29
<b>16 Produktbeobachtung</b> .....	<b>29</b>

## Vorwort

Sehr geehrter Kunde,

vielen Dank für den Kauf der **holzkraft** Kantenschleifmaschine.

**holzkraft** Holzbearbeitungsmaschinen bieten ein Höchstmaß an Qualität, technisch optimale Lösungen und überzeugen durch ein herausragendes Preis-Leistungs-Verhältnis. Ständige Weiterentwicklungen und Produktinnovationen gewähren jederzeit einen aktuellen Stand an Technik und Sicherheit.

Vor Inbetriebnahme lesen Sie bitte diese Betriebsanleitung gründlich durch und machen Sie sich mit der Maschine vertraut. Stellen Sie auch sicher, dass alle Personen, die die Kantenschleifmaschine bedienen, immer vorher die Betriebsanleitung gelesen und verstanden haben. Bewahren Sie diese Betriebsanleitung sorgfältig im Bereich der Kantenschleifmaschine auf.

### Informationen

Die Betriebsanleitung enthält Angaben zur sicherheitsgerechten und sachgemäßen Installation, Bedienung und Wartung der Kantenschleifmaschine. Die ständige Beachtung aller in diesem Handbuch enthaltenen Hinweise gewährleistet die Sicherheit von Mensch und Maschine.

Das Handbuch legt den Bestimmungszweck der Kantenschleifmaschine fest und enthält alle erforderlichen Informationen zum wirtschaftlichen Betrieb sowie einer langen Lebensdauer.

Im Abschnitt Wartung sind alle Wartungsarbeiten und Funktionsprüfungen beschrieben, die vom Benutzer regelmäßig durchgeführt werden müssen.

Die im vorliegenden Handbuch vorhandenen Abbildungen und Informationen können gegebenenfalls vom aktuellen Bauzustand Ihrer Kantenschleifmaschine abweichen. Als Hersteller sind wir ständig um eine Verbesserung und Erneuerung der Produkte bemüht, deshalb können Veränderungen vorgenommen werden, ohne dass diese vorher angekündigt werden. Die Abbildungen der Kantenschleifmaschine können sich in einigen Details von den Abbildungen in dieser Anleitung unterscheiden, dies hat jedoch keinen Einfluss auf die Bedienbarkeit Ihrer Maschine.

Aus den Angaben und Beschreibungen können deshalb keine Ansprüche hergeleitet werden. Änderungen und Irrtümer behalten wir uns vor!

Ihre Anregungen hinsichtlich dieser Betriebsanleitung sind ein wichtiger Beitrag zur Optimierung unserer Arbeit, die wir unseren Kunden bieten. Wenden Sie sich bei Fragen oder im Falle von Verbesserungsvorschlägen an unseren Service.

**Sollten Sie nach dem Lesen dieser Betriebsanleitung noch Fragen haben oder können Sie ein Problem nicht mit Hilfe dieser Betriebsanleitung lösen, setzen Sie sich bitte mit Ihrem Fachhändler in Verbindung.**

#### Angaben zum Hersteller:

**holzkraft** - Stürmer Maschinen GmbH  
Dr.-Robert-Pfleger-Straße 26;  
D-96103 Hallstadt/Bamberg

#### Produktidentifikation:

Kantenschleifmaschine  
KSO 1505 5368155

Fax (+49)0951 - 96555-55

Mail: [info@holzkraft.de](mailto:info@holzkraft.de)

Internet: [www.holzkraft.de](http://www.holzkraft.de)

Originalbetriebsanleitung  
nach DIN EN ISO 20607:2019

Ausgabe: 06.11.2024




Version 1.01

Sprache: DE

Autor: LA

# 1 Sicherheit

## Konventionen der Darstellung

	gibt zusätzliche Hinweise
	fordert Sie zum Handeln auf
	Aufzählungen

Dieser Teil der Betriebsanleitung

- erklärt Ihnen die Bedeutung und die Verwendung der in dieser Betriebsanleitung verwendeten Warnhinweise,
- legt die bestimmungsgemäße Verwendung der Kantenschleifmaschine fest,
- weist Sie auf Gefahren hin, die bei Nichtbeachtung dieser Anleitung für Sie und andere Personen entstehen könnten,
- informiert Sie darüber, wie Gefahren zu vermeiden sind.

Beachten Sie ergänzend zur Betriebsanleitung




- die zutreffenden Gesetze und Verordnungen,
- die gesetzlichen Bestimmungen zur Unfallverhütung,
- die Verbots-, Warn- und Gebotsschilder.

**Bewahren Sie die Dokumentation stets in der Nähe der Kantenschleifmaschine auf.**

### 1.1 Sicherheitshinweise (Warnhinweise)

#### Gefahren-Klassifizierung

Wir teilen die Sicherheitshinweise in verschiedene Stufen ein. Die untenstehende Tabelle gibt Ihnen eine Übersicht über die Zuordnung von Symbolen (Piktogrammen) und Signalwörtern zu der konkreten Gefahr und den (möglichen) Folgen.

Piktogramm	Signalwort	Definition/Folgen
	<b>GEFAHR!</b>	Bei Nichtbeachtung besteht eine unmittelbare Gefahr, die zu einer schweren Verletzung oder zum Tode führt. Hoher Risikograd der Gefährdung.
	<b>WARNUNG!</b>	Bei Nichtbeachtung besteht eine mögliche Gefahr, die zu einer ernsthaften Verletzung oder zum Tode führen kann. Mittlerer Risikograd der Gefährdung.
	<b>VORSICHT!</b>	Bei Nichtbeachtung oder einer riskanten Verfahrensweise besteht eine mögliche Gefahr, die zu einer Verletzung von Personen oder einem Eigentumsschaden führen kann. Niedriger Risikograd der Gefährdung.
	<b>ACHTUNG!</b>	Situation, die zu Sachschäden führen und die Funktion des Produkts beeinträchtigen kann.
	<b>Information</b>	Anwendungstipps und andere wichtige/nützliche Informationen und Hinweise. Keine gefährlichen oder schadenbringenden Folgen für Personen oder Sachen.

**Piktogramme, die auf konkrete Gefahren hinweisen**



Allgemeines  
Warnzeichen



Warnung vor  
elektrischer  
Spannung



Warnung vor  
Handverletzungen



Warnung vor heißer  
Oberfläche



Warnung vor  
automatischem  
Anlauf



Warnung vor Hindernissen  
am Boden



Warnung Kippgefahr!



Warnung vor schwebender  
Last!



Warnung vor  
feuergefährlichen Stoffen!

**Piktogramme, die auf Gebote/Verbote hinweisen**



kein Zutritt für Personen mit  
Herzschrittmachern oder  
implantierten  
Defibrillatoren!



Gehörschutz benutzen!



Anleitung beachten!



Netzstecker ziehen!



Augenschutz benutzen!



Handschutz benutzen!



Fußschutz benutzen!



Schutzkleidung benutzen!

## 1.2 Bestimmungsgemäße Verwendung

Die Kantenschleifmaschine dient ausschließlich zum Schleifen von Holz, holzähnlichen oder holzbeschichteten Materialien (Holzfaserplatten, Spanplatten, Sperrholzplatten, laminierte und nicht laminierte Platten u.a.)

Die Maschine ist für den gewerblichen Einsatz bestimmt.

Teil der bestimmungsgemäßen Verwendung ist, dass Sie

- die Betriebsanleitung genau beachten,
- die Inspektions- und Wartungsanweisungen einhalten.



## 1.3 Vernünftigerweise vorhersehbare Fehlanwendung

Jede über die bestimmungsgemäße Verwendung hinausgehende oder andersartige Benutzung der Kantenschleifmaschine gilt als Fehlgebrauch. Das Bedienpersonal muss ausreichend qualifiziert bzw. eine angemessene und praxisorientierte Unterweisung erhalten haben, um die Kantenschleifmaschine betreiben zu dürfen. Um Fehlanwendungen zu vermeiden, muss die Betriebsanleitung vor Inbetriebnahme gelesen und verstanden werden.

### Mögliche Fehlanwendungen können sein:

- Einsatz der Kantenschleifmaschine bei anderen Materialien als Holz (z.B. die Bearbeitung von Metall).
- Bearbeiten von zu großen oder schweren bzw. von nicht oder zu wenig fixierten Werkstücken
- Betreiben der Kantenschleifmaschine ohne funktionierende, vorgesehene Schutzvorrichtungen.
- Überbrücken oder Verändern der Maschine oder dessen Schutzvorrichtungen.
- Überschreitung der in den „technischen Daten“ angegebenen Leistungsgrenzen.
- Einsatz der Kantenschleifmaschine in Räumen mit aggressiven, explosiven oder brennbaren Stoffen (Die Kantenschleifmaschine ist serienmäßig nicht explosionsgeschützt).
- Nichtbeachtung der Wartungsvorschriften.
- Nichtbeachtung von Abnutzungs- und Beschädigungsspuren.
- Servicearbeiten durch ungeschultes oder nicht autorisiertes Personal.
- Wartungsarbeiten an einer ungesicherten Maschine.
- Bewusstes oder leichtsinniges Hantieren an der Kantenschleifmaschine während des Betriebs.
- Einbau von Ersatzteilen und Verwendung von Zubehör und Betriebsmitteln, die nicht vom Hersteller genehmigt sind.
- Modifizierungen an der Kantenschleifmaschine oder die Verwendung von modifizierten Werkzeugsystemen.
- Verwendung im Freien. Die Kantenschleifmaschine ist nur für die Verwendung in Innenbereichen vorgesehen.
- Überlastung der Maschine.
- Betreiben der Kantenschleifmaschine obwohl die Bedienungsanleitung unvollständig ist oder nicht verstanden wurde.

### WARNUNG!

#### Bei nicht bestimmungsgemäßer Verwendung der Kantenschleifmaschine

- entstehen Gefahren für das Personal,
- werden die Kantenschleifmaschine und weitere Sachwerte des Betreibers gefährdet,
- kann die Funktion der Kantenschleifmaschine beeinträchtigt sein.



Der nicht bestimmungsgemäße Gebrauch der Kantenschleifmaschine sowie die Missachtung der Sicherheitsvorschriften oder der Bedienungsanleitung schließen eine Haftung des Herstellers für darauf resultierende Schäden an Personen oder Sachwerten aus und bewirken ein Erlöschen des Garantieanspruches!

## 1.4 Restrisiken

Selbst wenn sämtliche Sicherheitsvorschriften beachtet werden und die Maschine vorschriftsgemäß verwendet wird, bestehen noch Restrisiken, welche unter anderem nachstehend aufgelistet sind.

- Beeinträchtigungen des Gehörs bei länger andauernden Arbeiten ohne Gehörschutz oder wenn dieser mangelhaft ist.
- Elektrische Gefährdung durch Berührung von spannungsführenden Teilen (direkter Kontakt) oder mit Teilen, die unter einer hohen Spannung durch einen Defekt der Maschine (indirekter Kontakt) stehen.
- Gefährdung der oberen Gliedmaßen bei versehentlichem Kontakt mit dem Schleifband.
- Verletzungsgefahr durch zurückgeschleuderte Werkstücke.
- Hitzeentwicklung an Bauteilen kann zu Verbrennungen und anderen Verletzungen führen.
- Verletzungsgefahr für das Auge durch herumfliegende Teile, auch mit Schutzbrille.
- Gefahr durch das Einatmen von Holzstaub.

Bei Bedienung und Instandhaltung der Kantenschleifmaschine durch nicht ausreichend qualifiziertes Personal können durch falsche Bedienung oder unsachgemäße Instandhaltung Gefahren von der Kantenschleifmaschine ausgehen.

## 1.5 Qualifikation des Personals

### Zielgruppe

Diese Anleitung wendet sich an

- die Betreiber,
- die Bediener,
- das Personal für Instandhaltungsarbeiten.

Deshalb beziehen sich die Warnhinweise sowohl auf die Bedienung als auch auf die Instandhaltung der Kantenschleifmaschine.

Legen Sie klar und eindeutig fest, wer für die verschiedenen Tätigkeiten an der Kantenschleifmaschine (Bedienung, Wartung und Instandsetzung) zuständig ist.

Unklare Kompetenzen sind ein Sicherheitsrisiko!

In dieser Anleitung werden die im Folgenden aufgeführten Qualifikationen der Personen für die verschiedenen Aufgaben benannt:

### Bediener

Der Bediener wurde in einer Unterweisung durch den Betreiber über die ihm übertragenen Aufgaben und möglichen Gefahren bei unsachgemäßem Verhalten unterrichtet. Aufgaben, die über die Bedienung im Normalbetrieb hinausgehen, darf der Bediener nur ausführen, wenn dies in dieser Anleitung angegeben ist und der Betreiber ihn ausdrücklich damit betraut hat.

### Elektrofachkraft

Die Elektrofachkraft ist aufgrund ihrer fachlichen Ausbildung, Kenntnisse und Erfahrungen sowie Kenntnis der einschlägigen Normen und Bestimmungen in der Lage, Arbeiten an elektrischen Anlagen auszuführen und mögliche Gefahren selbstständig zu erkennen und zu vermeiden.

Die Elektrofachkraft ist speziell für das Arbeitsumfeld, in dem sie tätig ist, ausgebildet und kennt die relevanten Normen und Bestimmungen.

### Fachpersonal

Fachpersonal ist aufgrund seiner fachlichen Ausbildung, Kenntnisse und Erfahrung sowie Kenntnis der einschlägigen Bestimmungen in der Lage, die ihm übertragenen Arbeiten auszuführen und mögliche Gefahren selbstständig zu erkennen und zu vermeiden.

### Unterwiesene Person

Die unterwiesene Person wurde in einer Unterweisung durch den Betreiber über die ihr übertragenen Aufgaben und möglichen Gefahren bei unsachgemäßem Verhalten unterrichtet.

## Autorisierte Personen

Autorisierte Personen für die Bedienung und Instandhaltung sind die eingewiesenen und geschulten Fachkräfte des Betreibers und des Herstellers.

Es dürfen ausschließlich autorisierte Personen mit der Kantenschleifmaschine arbeiten! Durch den unsachgemäßen Betrieb können Gefahren für Mensch, Maschine und Umwelt entstehen.

### Der Betreiber muss

- das Personal schulen,
- das Personal in regelmäßigen Abständen (mindestens einmal jährlich) unterweisen über
  - alle die Kantenschleifmaschine betreffenden Sicherheitsvorschriften,
  - die Bedienung,
  - die anerkannten Regeln der Technik,
- den Kenntnisstand des Personals prüfen,
- die Schulungen/Unterweisungen dokumentieren,
- die Teilnahme an den Schulungen/Unterweisungen durch Unterschrift bestätigen lassen,
- kontrollieren, ob das Personal sicherheitsbewußt arbeitet und die Betriebsanleitung beachtet.

### Der Bediener muss

- eine Ausbildung über den Umgang mit Holzbearbeitungsmaschinen erhalten haben,
- die Funktion und Wirkungsweise kennen,
- vor der Inbetriebnahme
  - die Betriebsanleitung gelesen und verstanden haben,
  - mit allen Sicherheitseinrichtungen und -vorschriften vertraut sein.

## 1.6 Allgemeine Sicherheitshinweise

- Die Montage der Maschine und elektrischen Anschlüsse müssen von einer autorisierten Fachkraft durchgeführt werden.
- Arbeiten Sie nie unter Einfluss von konzentrationsstörenden Krankheiten, Übermüdung, Drogen, Alkohol oder Medikamenten.
- Schalten Sie die Maschine erst unmittelbar vor Beginn der Bearbeitung an. Lassen Sie die laufende Maschine nicht unbeaufsichtigt.
- Schalten Sie die Maschine aus und ziehen Sie den Netzstecker bevor Sie Verschleißteile und Betriebsmitteln ersetzen.
- Betreiben Sie die Maschine nur mit vollständig und korrekt angebrachten Sicherheitseinrichtungen und verändern Sie nichts an der Maschine.
- Öffnen Sie niemals die Schutzabdeckungen während die Kantenschleifmaschine in Betrieb ist.
- Halten Sie den Arbeitsplatz und den Fußboden im Umkreis der Kantenschleifmaschine von jeglichen Gegenständen frei, die Ihre Standsicherheit gefährden bzw. eine Stolpergefahr darstellen.
- Kontrollieren Sie vor und während der Arbeit den Gefahrenbereich dahingehend, dass sich keine unbefugten Personen darin aufhalten.
- Schützen Sie die Kantenschleifmaschine vor Nässe und Feuchtigkeit.
- Lassen Sie keine Werkzeuge, Teile oder andere Materialien auf oder in der Nähe der Maschine zurück, die Sicherheitsgefahren verursachen können.
- Bei einem beschädigtem Netzkabel setzen Sie die Maschine umgehend außer Betrieb und lassen Sie dieses von einer Elektrofachkraft tauschen.
- Achten Sie beim Verlegen des Netzkabels darauf, dass es nicht gequetscht, verbogen und nicht nass wird.
- Schützen Sie das Netzanschlusskabel vor Hitze, Öl und scharfen Kanten.
- Die Maschine darf nur von geschultem Personal bedient werden. Beim Bedienen der Maschine sowie bei Wartungs- und Instandsetzungsarbeiten muss die notwendige Persönliche Schutzausrüstungen getragen werden (Schutzbrille, Schutzkleidung, Sicherheitsschuhe, Gehörschutz usw.). Beim Betrieb der Maschine wird rutschfestes Schuhwerk empfohlen.
- Tragen Sie immer eine Schutzmaske, während Sie Material bearbeiten, das während des Vorgangs Staub erzeugt.





- Chemikalien und Lösungsmittel die lackierte Oberflächen beschädigen könnten, sollten nicht in unmittelbarer Nähe der Maschine verwendet werden.
- Tragen Sie eng anliegende Kleidung und nehmen Sie sämtliche Gegenstände ab, die ein Hängenbleiben in der Maschine begünstigen können. Tragen Sie ggf. ein Haarnetz.
- Halten Sie Körperteile fern von beweglichen Teilen der Maschine.
- Bei Fehlfunktion oder besonderen Auffälligkeiten muss der Betrieb umgehend eingestellt werden, bis die Ursache geklärt und der Fehler behoben ist. Erst dann darf die Maschine wieder in Betrieb genommen werden.
- Die Kantenschleifmaschine darf nur innerhalb der vorgegebenen Leistungsgrenzen betrieben werden (Technische Daten).
- Überlasten Sie die Maschine nicht! Sie arbeitet besser und sicherer im angegebenen Leistungsbereich.
- Verwenden Sie die Arbeitsfläche nicht als Ablage für Gegenstände.
- Verwenden Sie keine Ersatzteile oder Zubehör, die nicht vom Hersteller zugelassen sind.

#### MASCHINENSPEZIFISCHE SICHERHEITSMABNAHMEN

- Vor dem Betrieb alle Werkstücke auf Fremdkörper wie z.B. Nägel und Schrauben untersuchen.
- Verwenden Sie keine Schleifmittel, die Risse aufweisen oder deren Form verändert ist.
- Zum Wechseln der Schleifmittel Handschuhe tragen.
- Vergewissern Sie sich vor der Montage der Schleifbänder, dass die Walzenoberflächen gut gereinigt und frei von Beschädigungen sind.
- Überprüfen Sie vor dem Einschalten, dass alle Reparatur- und Einstellwerkzeuge entfernt wurden.
- Verwenden Sie keine Druckluft zum Reinigen der Maschine oder zum Entfernen von Spänen.
- Sämtliche Schutz- und Sicherheitseinrichtungen müssen nach abgeschlossener Reparatur oder Wartung sofort wieder montiert werden.

#### BRANDGEFAHR

- Stellen Sie sicher, dass keine brennbare, zündfähige Materialien in der Nähe des Arbeitsbereichs sind.
- Halten Sie geeignete Löschmittel bereit.
- Vermeiden Sie eine Ausbreitung von offenem Feuer aufgrund von Funken, Schlacken und glühendem Material.
- Stellen Sie sicher, dass sich in der Nähe des Arbeitsbereiches Brandschutzvorrichtungen befinden.



### 1.7 Sicherheitseinrichtungen

#### WARNUNG!

##### Lebensgefahr durch nicht funktionierende Sicherheitseinrichtungen!

Bei nicht funktionierenden oder außer Kraft gesetzten Sicherheitseinrichtungen besteht die Gefahr schwerster Verletzungen bis hin zum Tod.



- Sicherheitseinrichtungen niemals außer Kraft setzen oder überbrücken.
- Vor Arbeitsbeginn prüfen, ob alle Sicherheitseinrichtungen funktionstüchtig, zugänglich und richtig installiert sind.

An der Kantenschleifmaschine sind folgende Sicherheitseinrichtungen angebracht:

#### Not-Halt Taster



Durch Drücken des Not-Halt-Tasters (Abb. 1-1) wird die Stromversorgung zur Maschine unterbrochen und das Drehmoment abgeschaltet. Das Schleifband läuft aus. Nachdem der Taster gedrückt worden ist, muss dieser im Uhrzeigersinn gedreht werden, um den Not-Halt-Taster freizugeben, damit ein Wiedereinschalten möglich ist. Sämtliche Gefahren durch erneutes Einschalten müssen im Vorfeld ausgeschlossen werden.

Abb. 1-1: Not-Halt-Taster

## 1.8 Sicherheitskennzeichnungen

Folgende Sicherheitskennzeichnungen- und symbole sind angebracht (Abb. 1-3), die beachtet und befolgt werden müssen:



Abb. 1-2: Sicherheitskennzeichnungen - 1 Gebotszeichen: Gebrauchsanweisung/ Betriebsanleitung beachten, Schutzkleidung benutzen, Augenschutz benutzen, Sicherheitsschuhe tragen, Gehörschutz benutzen, Vor Öffnen Netzstecker ziehen, Bedienung mit Krawatte verboten, Bedienung mit langen Haaren verboten, Warnung vor einer Gefahrenstelle, Warnung vor Handverletzungen  
2 Warnzeichen: Warnung vor elektrischer Spannung

### Hinweis:

**Beschädigte oder fehlende Sicherheitssymbole an der Kantenschleifmaschine können zu Fehlhandlungen mit Personen- und Sachschäden führen. Die an der Kantenschleifmaschine angebrachten Sicherheitssymbole dürfen nicht entfernt werden. Beschädigte Sicherheitssymbole sind umgehend zu ersetzen.**



Folgendes ist zu beachten:

- Kommt es im Zuge der Lebensdauer der Maschine zum Verblässen oder zu Beschädigungen der Sicherheitskennzeichnung, sind unverzüglich neue Schilder anzubringen.
- Ab dem Zeitpunkt, an dem die Schilder nicht auf den ersten Blick sofort erkenntlich und begreifbar sind, ist die Kantenschleifmaschine bis zum Anbringen der neuen Schilder außer Betrieb zu nehmen.

## 1.9 Sicherheitsdatenblätter

Sicherheitsdatenblätter zu Gefahrgut erhalten Sie von Ihrem Fachhändler oder unter Tel.: +49 (0)951/96555-0. Fachhändler können Sicherheitsdatenblätter im Downloadbereich des Partnerportals finden.

## 2 Technische Daten

Allgemeine Daten	KSO 1505
Länge (Produkt) ca.	1515 mm
Breite/Tiefe (Produkt) ca.	550 mm
Höhe (Produkt) ca.	1150 mm
Gewicht (Netto) ca.	207 kg
Anschlussspannung	400 V
Phase(n)	3
Stromart	AC
Netzfrequenz	50 Hz
Schleifbandlänge	2750 mm
Schleifbandbreite	150 mm
Bandumlaufgeschwindigkeit(en)	16 m/s
Schleiffläche Länge	1010 mm
Schleiffläche Breite	190 mm
Schleifhöhe max.	170 mm
Schleifwalze Durchmesser $\emptyset$	38/50/75 mm
Antriebsrolle Durchmesser	180 mm
Schwenkung Schleifaggregat	0 - 90°
Arbeitstischlänge	900 mm
Arbeitstischbreite	305 mm
Arbeitstischhöhenverstellung	120 mm
Tischhöhe min.	910 mm
Tischhöhe max.	1030 mm
Werkstückbreite max.	1010 mm
Werkstückhöhe max.	150 mm
Absaugstutzendurchmesser	100 mm
Geräuschemission Durchschnittswert im Leerlauf ohne Absaugung	85 dB
Anlaufstrom	25 A
Bemessungsstrom	4 A
Oszillationshub	15 mm
Abgabeleistung	2,2 kW

## 2.1 Typenschild




Kantenschleifmaschine Edge Sanding Machine		 	
Typ Type	KSO 1505	Serien-Nr. Serial no.	
Artikel-Nr. Item no.	5368155	Baujahr <small>Monat/Jahr</small> Year of manufacture <small>month/year</small>	
Abgabeleistung Output power	2,2 kW	Netzanschluss Power connection	400 V/3 ~/50 Hz
Schleifbandlänge Sanding belt length	2750 mm	Schleifbandbreite Sanding belt width	150 mm
 <a href="http://www.holzkraft.de">www.holzkraft.de</a>		Stürmer Maschinen GmbH Dr.-Robert-Pfleger-Str. 26, 96103 Hallstadt Deutschland / Germany	

Abb.2-1: Typenschild KSO 1505

## 3 Transport, Verpackung, Lagerung

### 3.1 Transport

Überprüfen Sie die Kantenschleifmaschine nach Anlieferung auf sichtbare Transportschäden. Sollten Sie Schäden an der Kantenschleifmaschine entdecken, melden Sie diese unverzüglich dem Transportunternehmen beziehungsweise dem Händler.

#### 3.1.1 Hinweise zum Transport

Unsachgemäßes Transportieren, Aufstellen und Inbetriebnehmen ist unfallträchtig und kann Schäden oder Funktionsstörungen an der Kantenschleifmaschine verursachen, für die wir keine Haftung bzw. Garantie gewähren.

Lieferumfang gegen Verschieben oder Kippen gesichert mit ausreichend dimensioniertem Flurförderfahrzeug oder einem Kran zum Aufstellort transportieren. Der Untergrund auf dem die Kantenschleifmaschine steht, muss das Gewicht der Kantenschleifmaschine tragen können!

#### WARNUNG

#### LEBENSGEFAHR DURCH ABSTÜRZEN DER LAST!

**Schwerste bis tödliche Verletzungen durch Umfallen und Herunterfallen von Maschinenteilen während des Transports. Beschädigte oder nicht ausreichend tragfähige Hebezeuge und Lastanschlagmittel können unter Last reißen und stellen damit eine unmittelbare, unvorhersehbare Lebensgefahr dar!**



- Verwenden Sie nur Transportmittel und Lastanschlagmittel, die das Gesamtgewicht der Kantenschleifmaschine aufnehmen können und die in einem einwandfreien Zustand sind!
- Ungeeignete Anschlagpunkte können versagen und die Last kann abstürzen. Den Lasthaken beim Maschinentransport nur an geeigneten Anschlagpunkten der Last befestigen.
- Überlast vermeiden! Beachten Sie das Gesamtgewicht der Kantenschleifmaschine, welches in den "Technischen Daten" angegeben ist. Im ausgepackten Zustand kann das Gewicht der Kantenschleifmaschine auch am Typenschild abgelesen werden.
- Befestigen Sie die Lasten sorgfältig. Treten Sie nie unter oder in den Schwenkbereich schwebender Lasten!
- Beachten Sie die Unfallverhütungsvorschriften der für Ihre Firma zuständigen Berufsgenossenschaft oder anderer Aufsichtsbehörden.
- Beachten Sie die Anweisungen und Angaben auf der Transportkiste.
- Während des Hebens und Senkens einer Last, darauf achten, dass sich der Bediener jederzeit außerhalb der Reichweite der Last befindet, falls diese abrutscht oder herabfällt.
- Nehmen Sie keine plötzlichen Änderungen der Bewegungsrichtungen vor! Eine angehobene Last darf keinesfalls Schlag- oder Stoßbelastungen ausgesetzt werden.
- Um die Beanspruchung der Kantenschleifmaschine zu minimieren und Unfälle vorzubeugen, niemals schwere Lasten über längere Zeit hängen lassen. Heben Sie Lasten nur an, wenn diese bewegt werden sollen.
- Niemals die angehobene Last unbeaufsichtigt lassen. Bei Verlassen des Arbeitsplatzes die Last absenken.

### 3.1.2 Allgemeine Gefahren beim innerbetrieblichen Transport

#### WARNUNG KIPPGEFAHR!

Die Maschine darf nur angehoben werden, wenn diese ausreichend gesichert ist. Mitarbeiter müssen sich außerhalb der Gefahrenzone, der Reichweite der Last befinden. Warnen Sie Mitarbeiter und weisen Sie Mitarbeiter auf die Gefährdung hin.



Der Transport darf nur von autorisierten und qualifizierten Personen durchgeführt werden. Unzureichend qualifizierte Personen können Risiken beim Transport der Maschine nicht einschätzen und setzen sich und andere der Gefahr schwerer oder tödlicher Verletzungen aus. Beim Transport verantwortungsbewusst handeln und stets die Folgen bedenken. Gewagte und riskante Handlungen unterlassen.

Besonders gefährlich sind Steigungen und Gefällstrecken (z.B. Auffahrten, Rampen und ähnliches). Ist eine Befahrung solcher Passagen unumgänglich, so ist besondere Vorsicht geboten.

Kontrollieren Sie den Transportweg vor Beginn des Transportes auf mögliche Gefährdungsstellen, Unebenheiten und Störstellen sowie auf ausreichende Festigkeit und Tragfähigkeit.

Gefährdungsstellen, Unebenheiten und Störstellen sind unbedingt vor dem Transport einzusehen. Das Beseitigen von Gefährdungsstellen, Störstellen und Unebenheiten zum Zeitpunkt des Transportes durch andere Mitarbeiter führt zu erheblichen Gefahren.

Eine sorgfältige Planung des innerbetrieblichen Transportes ist daher unumgänglich.

### 3.1.3 Transport mit einem Gabelstapler oder Hubwagen

Zum Versand muss die Maschine auf 2 ausreichend dimensionierten Holzbalken verschraubt werden, so dass sie sicher transportiert werden kann. Für den Transport der unverpackten Maschine müssen alle Abdeckungen sowie Stromkabel am Maschinenrahmen befestigt sein und die Kantenanschleifmaschine gegen verrutschen gesichert werden.

#### HINWEIS!

**Bitte beachten Sie auch die Hinweise zum Transport in den vorherigen Abschnitten!**

- Beim Abladen der Transportstücke, bei Anlieferung sowie bei innerbetrieblichem Transport vorsichtig vorgehen und die Symbole und Hinweise auf der Verpackung beachten.
- Verpackungen erst kurz vor der Montage entfernen.
- Maschine nur an der dafür vorgesehenen Stelle anheben / verladen.



## 3.2 Verpackung

Alle verwendeten Verpackungsmaterialien und Packhilfsmittel der Kantenschleifmaschine sind recyclingfähig und müssen grundsätzlich der stofflichen Wiederverwertung zugeführt werden.

Verpackungsbestandteile aus Karton geben Sie zerkleinert zur Altpapiersammlung.

Die Folien sind aus Polyethylen (PE) und die Polsterteile aus Polystyrol (PS). Diese Stoffe geben Sie an einer Wertstoffsammelstelle ab oder an das für Sie zuständige Entsorgungsunternehmen.

## 3.3 Lagerung

Die Kantenschleifmaschine gründlich säubern, bevor sie in einer trockenen, sauberen, staub- und frostfreien Umgebung abgestellt wird. Sie darf nicht mit Chemikalien in einem Raum gelagert werden.

Wenn die Kantenschleifmaschine vor der Inbetriebnahme für eine gewisse Zeit gelagert wird, ist folgendes zu beachten:

- Die Kantenschleifmaschine nicht bei direkter Sonneneinstrahlung oder extremen Temperaturen lagern. Bedingungen wie Regen, Schnee oder Kälte können elektrische Komponenten beschädigen.
- Unlackierte Teile an der Maschine regelmäßig mit Rostschutzfett schmieren.

Optimale Lagertemperatur: 18-23°C bei nicht tropischer Luftfeuchtigkeit.

## 4 Maschinenbeschreibung KSO 1505

Abbildungen in dieser Betriebsanleitung dienen dem grundsätzlichen Verständnis und können von der tatsächlichen Ausführung abweichen.

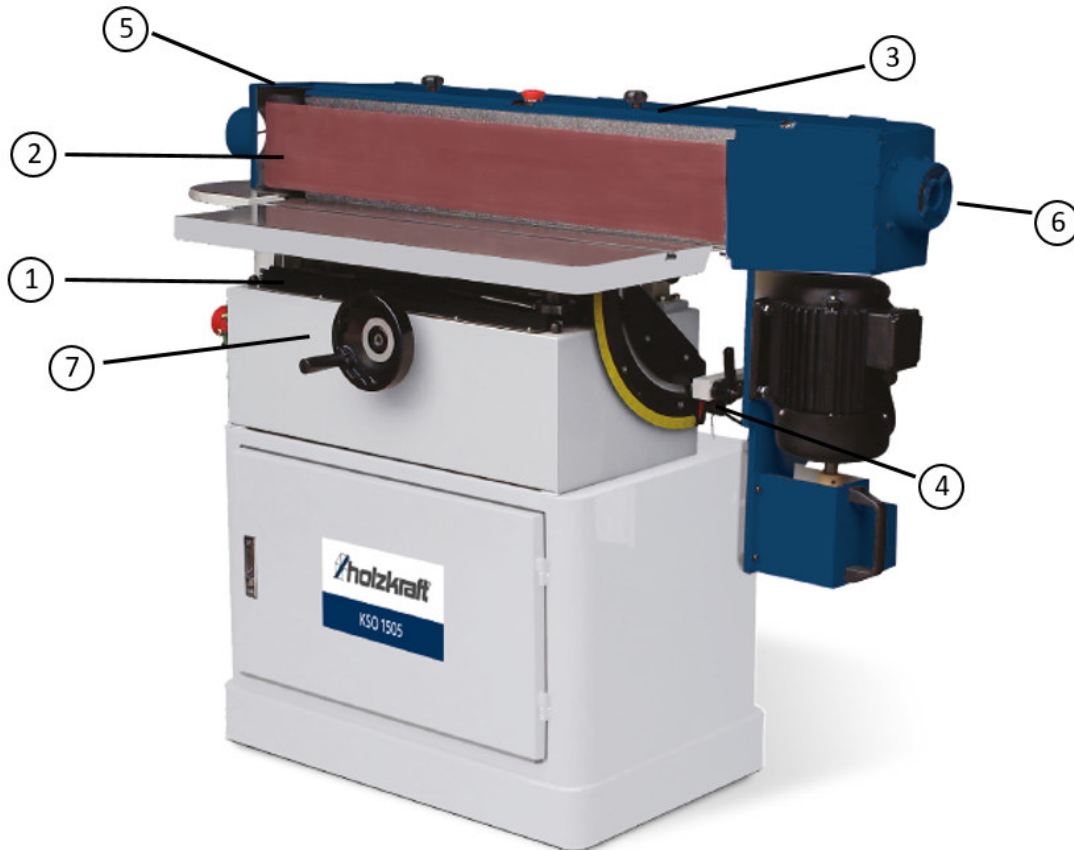


Abb.4-1: Maschinenbeschreibung KSO 1505

- 1 Einstellhebel Höhenverstellung
- 2 Schleifband
- 3 Abdeckung vom Schleifband
- 4 Einstellhebel mit Winkelskala
- 5 Abdeckung der Spannrolle
- 6 Staubanschluss
- 7 Handrad zum schwenken des Schleifaggregats

## 5 Lieferumfang

KSO 1505
1x Schleifband 2750x150 mm/ Korn 80
1x Schleifhülse Ø38 mm/ Korn 80
1x Schleifhülse Ø50 mm/ Korn 80
1x Schleifhülse Ø75 mm/ Korn 80

## 6 Einstellung der Kantenschleifmaschine

### 6.1 Arbeitstisch einstellen

Schritt 1: Lösen Sie die beiden Einstellhebel (Pos. A, Abb. 6-1)) und (Pos. B, Abb. 6-1) auf der rechten und linken Seite.

Schritt 2: Drehen Sie den Griff vor dem Arbeitstisch nach oben und schwenken Sie ihn in die gewünschte Höhe.

Schritt 3: Verriegeln Sie die beiden Einstellhebel (Pos. A und B) wieder, um die Stabilität des Arbeitstisches zu gewährleisten.

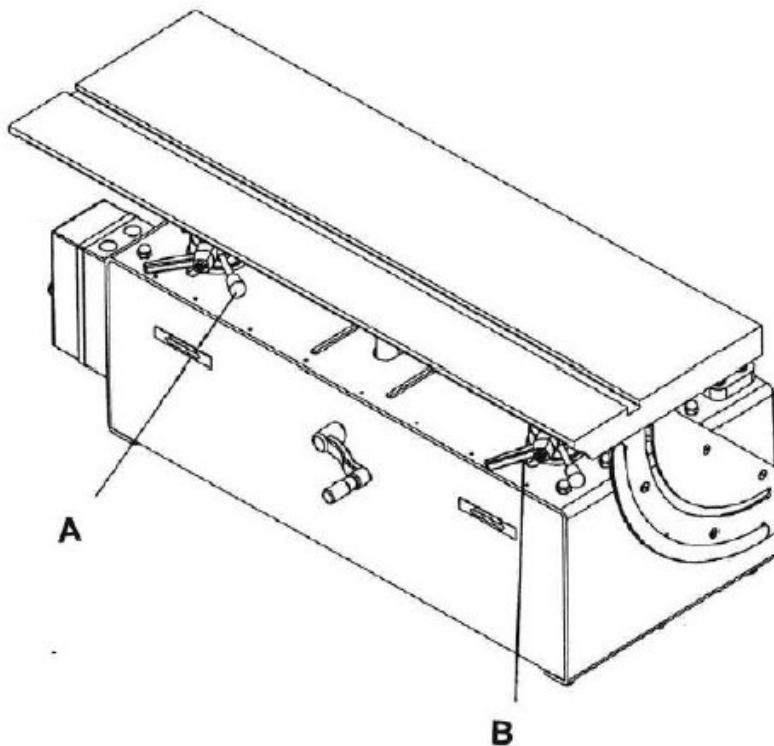


Abb.6-1: Arbeitstisch einstellen

## 7 Montage der Kantenschleifmaschine

### 7.1 Montage/Demontage Schleifband

Schritt 1: Öffnen Sie die Abdeckung der Walze (Pos. C, Abb. 7-1), indem Sie die beiden Schrauben oben an der Abdeckung lösen.

Schritt 2: Heben Sie die Griffstange (Pos. D, Abb. 7-1) an, um das Schleifband (Pos. E, Abb. 7-1) zu lösen.

Schritt 3: Nehmen Sie dann das Schleifband ab und tauschen Sie es gegen ein neues aus.

Schritt 4: Setzen Sie es dann wieder ein, indem Sie die Griffstange (Pos. D, Abb. 7-1) zurückschieben, um das Schleifband zu spannen.

Schritt 5: Schließen Sie nach anschließender Arbeit die Abdeckung der Walze, indem Sie die beiden Schrauben oben an der Abdeckung wieder festziehen.

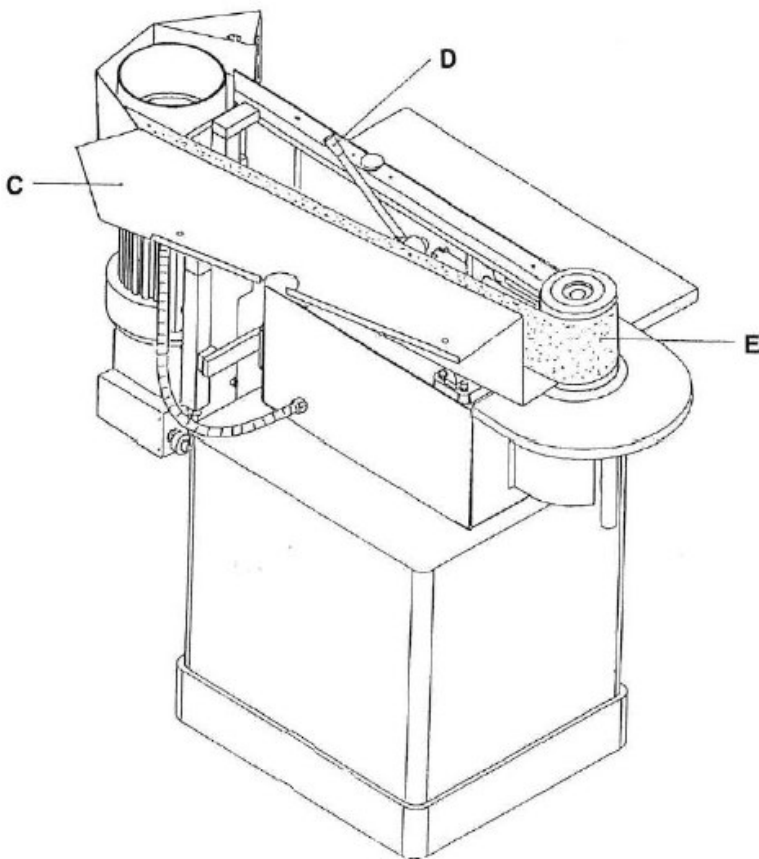


Abb.7-1: Montage/Demontage Schleifband



## 7.2 Schleifband Ausrichten

Schritt 1: Mutter (Pos. F) lösen

Schritt 2: Mutter (Pos. G) im oder gegen den Uhrzeigersinn drehen, um die Riemenführung anzupassen.

Schritt 3: Wenn der Riemen ausgerichtet ist, Mutter (Pos. F) wieder festziehen.

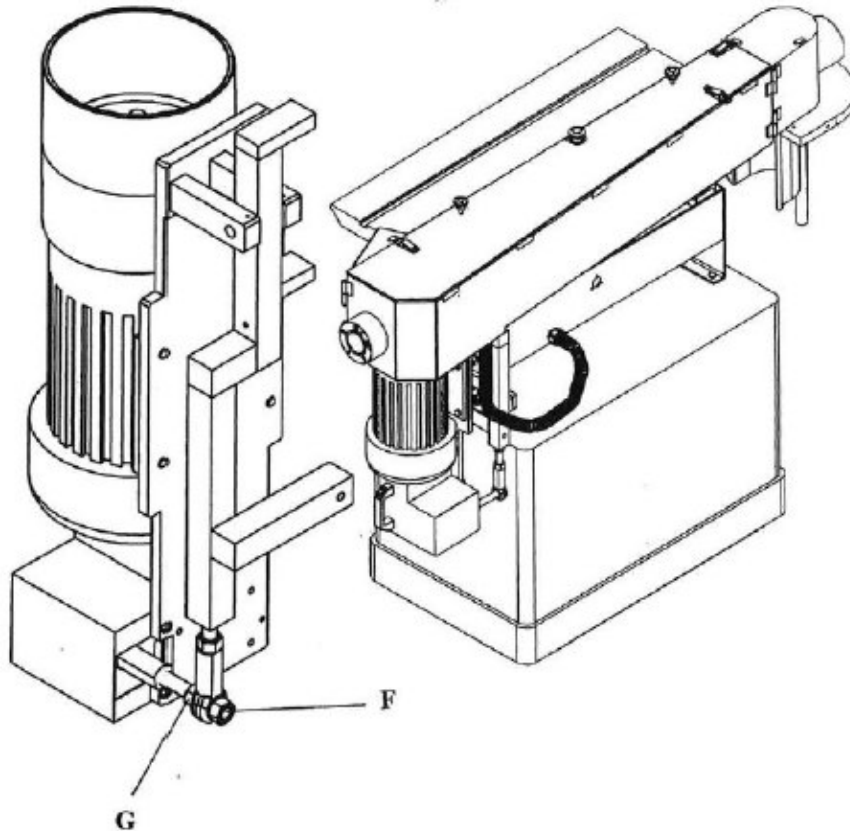


Abb.7-2: Schleifband Ausrichten

## 7.3 Montage des Staubanschlusses vor der Inbetriebnahme

Montieren Sie die Stauböffnung (Pos. A, Abb. 7-3), indem Sie die vier Rundkopfschrauben (Pos. B, Abb. 7-3) fest anziehen.

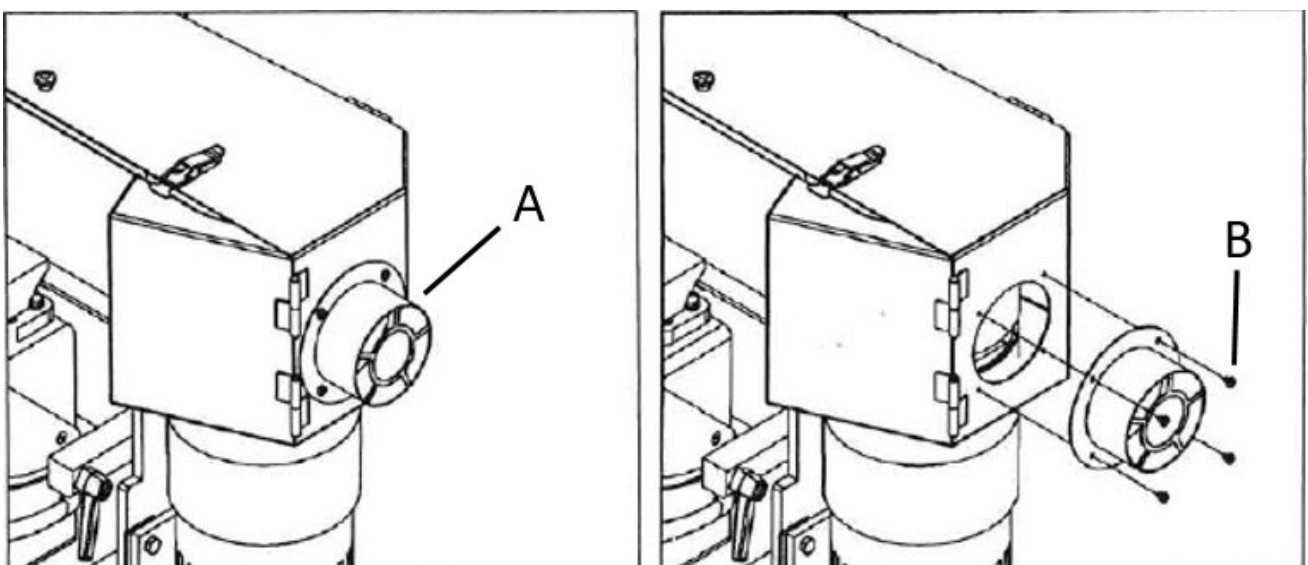


Abb.7-3: Montage Staubanschluss

## 8 Inbetriebnahme der Kantenschleifmaschine

### 8.1 Anforderungen an den Aufstellort

Um eine gute Funktionsfähigkeit sowie eine lange Lebensdauer der Kantenschleifmaschine zu erreichen, sollte der Aufstellungsort folgende Kriterien erfüllen.

- Das Fundament muss eben, fest und schwingungsfrei sein.
- Das Fundament darf keine Schmiermittel durchlassen.
- Das Fundament soll in der Lage sein, das Gewicht der Maschine zu tragen.
- Der Aufstellungsort bzw. Arbeitsraum muss trocken und gut belüftet sein.
- Es muss ausreichend Platz für Bediener, das zu bearbeitende Material sowie für Einstell- und Wartungsarbeiten vorhanden sein.
- Der Aufstellungsort muss über eine ausreichende Beleuchtung (siehe Arbeitsstättenverordnung und DIN EN 12464) verfügen.

### 8.2 Elektrischer Anschluss

Stellen Sie sicher, dass die Netzspannung mit dem angegebenen Daten auf dem Typenschild übereinstimmt, bevor Sie die Kantenschleifmaschine an die Stromversorgung anschließen.

#### **WARNUNG!**

#### **Lebensgefahr durch elektrische Spannung!**

Bei Kontakt mit spannungsführenden Bauteilen besteht unmittelbare Lebensgefahr durch Stromschlag. Arbeiten an der elektrischen Anlage dürfen ausschließlich von Elektrofachkräften durchgeführt werden.



Im Falle einer Fehlfunktion oder eines Ausfalls bietet die Erdung dem elektrischen Strom einen Weg des geringsten Widerstands, um das Risiko eines Stromschlags zu verringern.

Dieses Gerät ist mit einem Netzkabel mit Schutzleiter und einem geerdeten Stecker ausgestattet. Der Stecker muss in eine passende Steckdose eingesteckt werden, die ordnungsgemäß installiert und gemäß allen örtlichen Vorschriften und Verordnungen geerdet ist.

Der mitgelieferte Stecker darf nicht verändert werden. Wenn er nicht in die Steckdose passt, lassen Sie die entsprechende Steckdose von einem qualifizierten Elektriker installieren.

Ein unsachgemäßer Anschluss des Erdungsleiters des Geräts kann zu einem Stromschlag führen.

## 9 Prüfen und Testen der Sicherheitssysteme

### **Prüfung der Funktion der Not-Aus Taster**

- ➔ Wöchentlich die Funktion des Not-Halt Tasters prüfen. Not-Halt bei laufender Maschine drücken .  
Das verwendete Werkzeug muss innerhalb von 10s stehenbleiben .

Falls die Kantenschleifmaschine nicht zum Stillstand kommt, die Maschine umgehend außer Betrieb setzen und den Kundendienst kontaktieren.

### **Prüfung der Sicherheitsbeschriftungen**

- ➔ Regelmäßig alle Sicherheitsbeschriftungen an der Maschine prüfen ob diese vorhanden und in gut leserlichem Zustand sind. Sicherheitsbeschriftungen müssen vollständig vorhanden und immer gut lesbar sein.

## 10 Betrieb

### 10.1 Ein- und Ausschalten

- Um die Kantenschleifmaschine zu starten drücken Sie den grünen Hauptschalter.
- Um die Kantenschleifmaschine zu stoppen, drücken Sie den roten Ausschalter.



### 10.2 Arbeitstechniken

Folgende Arbeitstechniken sind mit der Kantenschleifmaschine möglich:

- Vertikal- und horizontalschleifen
- Schleifen an der Rundschleifeinheit

### 10.3 Vertikal- und horizontalschleifen

Schritt 1: Lösen Sie zunächst die beiden Knöpfe (Pos. A, Abb. 10-1) und (Pos. B, Pos. 10-1) unter dem Arbeitstisch und ziehen Sie den Tisch nach hinten.

Schritt 2: Lösen Sie den Einstellknopf (Pos. H) an der Skala und stellen Sie den gewünschten Winkel ein, indem Sie die Platte (Pos. I) bewegen. Verriegeln Sie den Einstellknopf (Pos. H, Abb. 10-1) wieder, wenn der Winkel bereits eingestellt ist.

Schritt 3: Schieben Sie den Arbeitstisch nach vorne, bis er sich in der Nähe der Platte befindet, und ziehen Sie die beiden Knöpfe (Pos. A und B) wieder fest, um die Stabilität des Tisches zu gewährleisten.

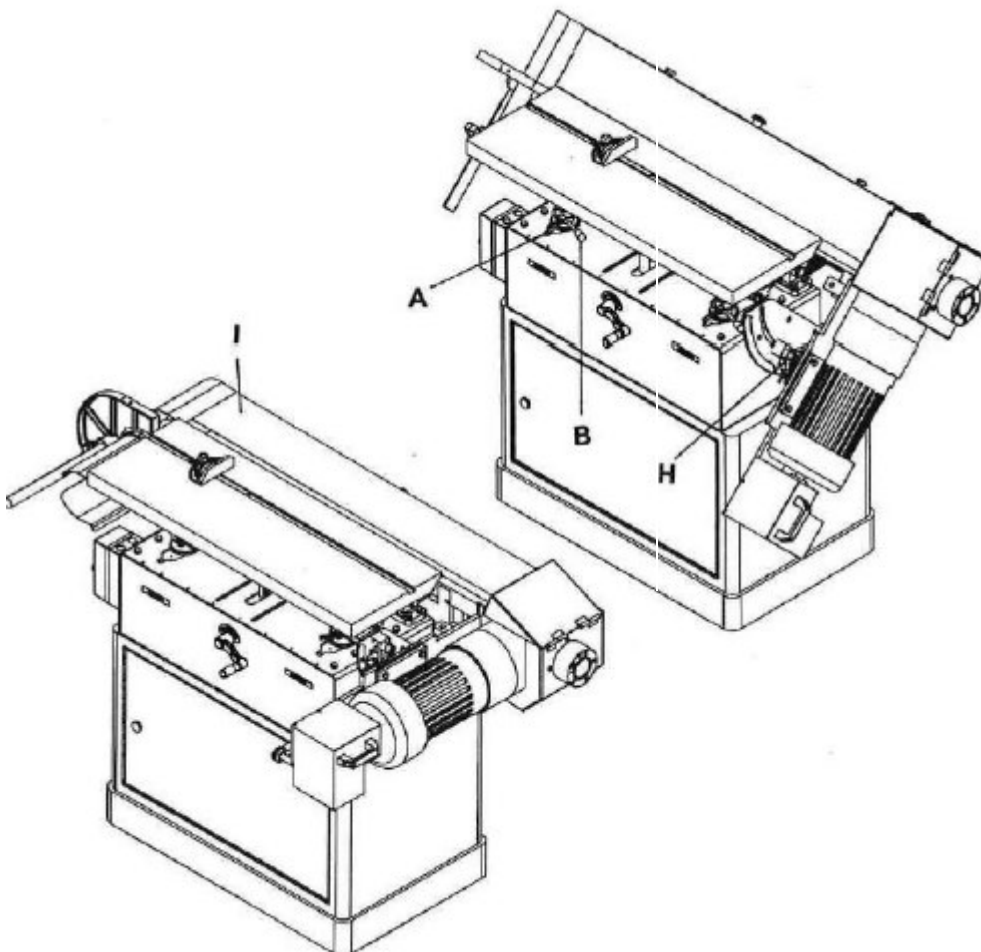


Abb.10-1: Vertikal- und horizontalschleifen

## 10.4 Rundsleifen

Schritt 1: Öffnen Sie die Abdeckung der Walze (Pos. J, Abb. 10-2) und befestigen Sie sie an der Klemmposition.

Schritt 2: Lösen Sie die drei Inbusschrauben. Nehmen Sie die Abdeckung der Spannrolle (Pos. K, Abb. 20-2) ab und montieren Sie die Spindel der Schleifwalze (Pos. L, Abb. 10-2), indem Sie die drei M5 x 15L-Schrauben festziehen.

Schritt 3: Setzen Sie die Gummitrommel (Pos. M, Abb. 10-2) ein, indem Sie eine Unterlegscheibe und eine Sechskantschraube verwenden. Dann können Sie mit dem Rundsleifer beginnen.

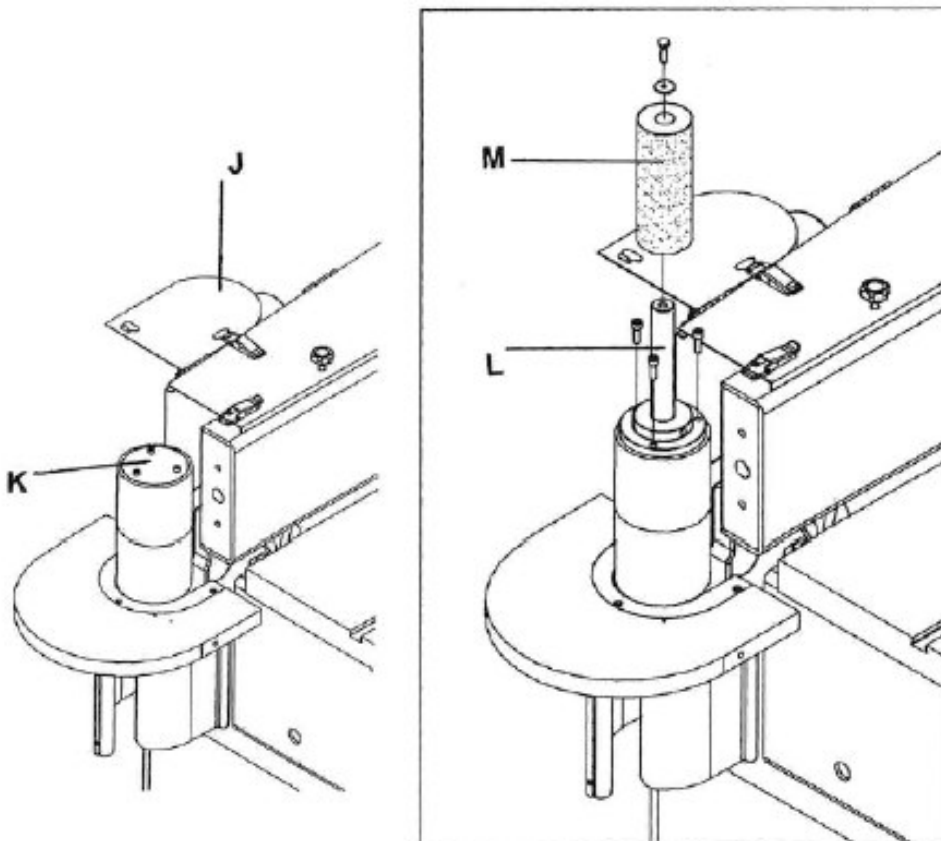


Abb.10-2: Rundsleifen

### 10.4.1 Außenradien und Bögen schleifen

Diese Arbeitstechnik dient zum Schleifen von Außenradien und Bögen am seitlichen Arbeitstisch der Maschine.



Abb.10-3: Außenradien und Bögen schleifen

## 11 Pflege, Wartung und Instandsetzung

Eine regelmäßige und gewissenhafte Wartung der Kantenschleifmaschine ist Grundvoraussetzung für eine lange Lebensdauer, für gute Arbeitsbedingungen und eine maximale Produktivität. Sorgen Sie dafür, dass die Wartungsarbeiten regelmäßig durchgeführt werden.

**Warnung! Gefahr bei unzureichender Qualifikation von Personen:**

**Unzureichend qualifizierte Personen können die durch unsachgemäße Reparaturarbeiten an der Kantenschleifmaschine entstehenden Risiken für den Anwender nicht einschätzen und setzen sich und andere der Gefahr schwerer Verletzungen aus. Alle Wartungsarbeiten nur von dafür qualifizierten Personen durchführen lassen. Die Kantenschleifmaschine von der Elektroversorgung trennen!**



Werden Wartungs- und Reparaturarbeiten an der Kantenschleifmaschine durch Personen ausgeführt, die nicht zu diesen Arbeiten autorisiert sind, so erlischt der Garantieanspruch gegenüber dem Hersteller.

### 11.1 Reinigung und Pflege

Die Kantenschleifmaschine ist stets in einem sauberen Zustand zu halten. Verwenden Sie für Reinigungsarbeiten niemals scharfe Reinigungsmittel. Diese können zu Beschädigungen oder Zerstörung von Bauteilen führen.

- Alle Kunststoffteile und lackierten Oberflächen dürfen nur mit einem weichen, angefeuchteten Tuch und etwas Neutralreiniger gesäubert werden.
- Überschüssiges Schmierfett oder ausgelaufenes Öl mit einem trockenen und fusselreien Tuch entfernen.

### 11.2 Wartung

Intervall	Tätigkeit
Täglich	Sichtprüfung aller elektrischen Verbindungen sowie der Zuleitung der Kantenschleifmaschine.
	Die Maschine von Arbeitsresten, Staub, Spänen usw. säubern. Zugänglichkeit der Maschine gewährleisten.
Wöchentlich	Reinigung von Führungen und Anschlägen.
	Gleitende Teile auf Leichtgängigkeit prüfen
Monatlich	Überprüfung der Sicherheit der elektrischen Anlage.
	Die Funktionalität der Verschlüsse der verschiedenen mechanischen Komponenten zu überprüfen.

## 12 Störungen, Ursachen und Abhilfe

Störung	mögliche Ursache	Abhilfe
Motor startet nicht	<ol style="list-style-type: none"> <li>1. Defekter oder kaputter „EIN-AUS“-Schalter.</li> <li>2. Defektes oder beschädigtes Schalterkabel.</li> <li>3. Defektes oder beschädigtes Schalterrelais.</li> <li>4. Durchgebrannter Motor.</li> <li>5. Durchgebrannte Sicherung im Haus.</li> </ol>	<ol style="list-style-type: none"> <li>1-3. Ersetzen Sie alle defekten oder schadhaften Teile, bevor Sie den Schleifer verwenden.</li> <li>4. Wenden Sie sich an Ihre örtliche autorisierte Servicestation. Jeder Versuch, diesen Motor zu reparieren, kann eine Gefahr darstellen, es sei denn, die Reparatur wird von einem qualifizierten Techniker durchgeführt.</li> </ol>
Maschine wird beim Schleifen langsamer	<ol style="list-style-type: none"> <li>1. Der Bediener übt zu viel Druck auf das Werkstück aus.</li> </ol>	<ol style="list-style-type: none"> <li>1. Drücken Sie das Werkstück beim Auflegen auf die Schleiffläche weniger fest an.</li> </ol>
Schleifband verläuft sich	<ol style="list-style-type: none"> <li>1. Schleifband ist nicht richtig ausgerichtet.</li> </ol>	<ol style="list-style-type: none"> <li>1. Richten Sie das Schleifband richtig aus. Siehe Kapitel 7.2.</li> </ol>
Holz verbrennt während dem Schleifvorgang	<ol style="list-style-type: none"> <li>1. Die Schleifscheibe ist mit Harz verklebt.</li> <li>2. Übermäßiger Druck, der auf das Werkstück ausgeübt wird.</li> </ol>	<ol style="list-style-type: none"> <li>1. Riemen oder Scheibe ersetzen.</li> <li>2. Den auf das Werkstück ausgeübten Druck verringern.</li> </ol>

## 13 Ersatzteile

### Verletzungsgefahr durch Verwendung falscher Ersatzteile!

**Durch Verwendung falscher oder fehlerhafter Ersatzteile können Gefahren für den Bediener entstehen sowie Beschädigungen und Fehlfunktionen verursacht werden.**



Die Firma Stürmer Maschinen GmbH übernimmt keine Haftung und Garantie für Schäden und Betriebsstörungen als Folge der Nichtbeachtung dieser Betriebsanleitung. Verwenden Sie für die Reparaturen nur einwandfreies und geeignetes Werkzeug, Original-Ersatzteile oder von der Firma Stürmer Maschinen GmbH ausdrücklich freigegebene Serienteile.

Bei Verwendung nicht zugelassener Ersatzteile erlischt die Herstellergarantie.

### Informationen über den technischen Kundendienst

Reparaturen, die unter die Gewährleistung fallen, dürfen ausschließlich von Servicetechnikern durchgeführt werden, die von uns dazu autorisiert sind.

### 13.1 Ersatzteilbestellung

Die Ersatzteile können über den Fachhändler bezogen werden.

Senden Sie eine Kopie der Ersatzteilzeichnung mit den gekennzeichneten Bauteilen an den Fachhändler und geben Sie folgendes an:

- Artikelnummer
- Modellbezeichnung
- Herstellungsdatum
- Positionsnummern der Bauteile und ggf. zugehörige Ersatzteilzeichnungsnummer
- Menge
- Gewünschte Versandart (Post, Fracht, See, Luft, Express)
- Versandadresse

Ersatzteilbestellungen ohne oben angegebene Angaben können nicht berücksichtigt werden. Bei fehlender Angabe über die Versandart erfolgt der Versand nach Ermessen des Lieferanten.

Angaben zum Modelltyp, Artikelnummer und Baujahr finden Sie auf dem Typenschild, welches an der Kantenschleifmaschine angebracht ist.

#### Beispiel

Es muss der Motor für die Kantenschleifmaschine KSO 1505 bestellt werden.

Die Spannrolle hat in der Ersatzteilzeichnung 2 die Nummer 60.

Senden Sie bei der Ersatzteil-Bestellung eine Kopie der Ersatzteilzeichnung mit gekennzeichnetem Bauteil (Spannrolle) und markierter Positionsnummer (60) an den Fachhändler und teilen Sie die folgenden Angaben mit:

- |   |          |
|---|----------|
| <input type="radio"/> Artikelnummer     | 5368155  |
| <input type="radio"/> Modellbezeichnung | KSO 1505 |
| <input type="radio"/> Zeichnungsnummer  | 2        |
| <input type="radio"/> Positionsnummer   | 60       |

### 13.2 Ersatzteilzeichnungen KSO 1505

#### Ersatzteilzeichnung 1

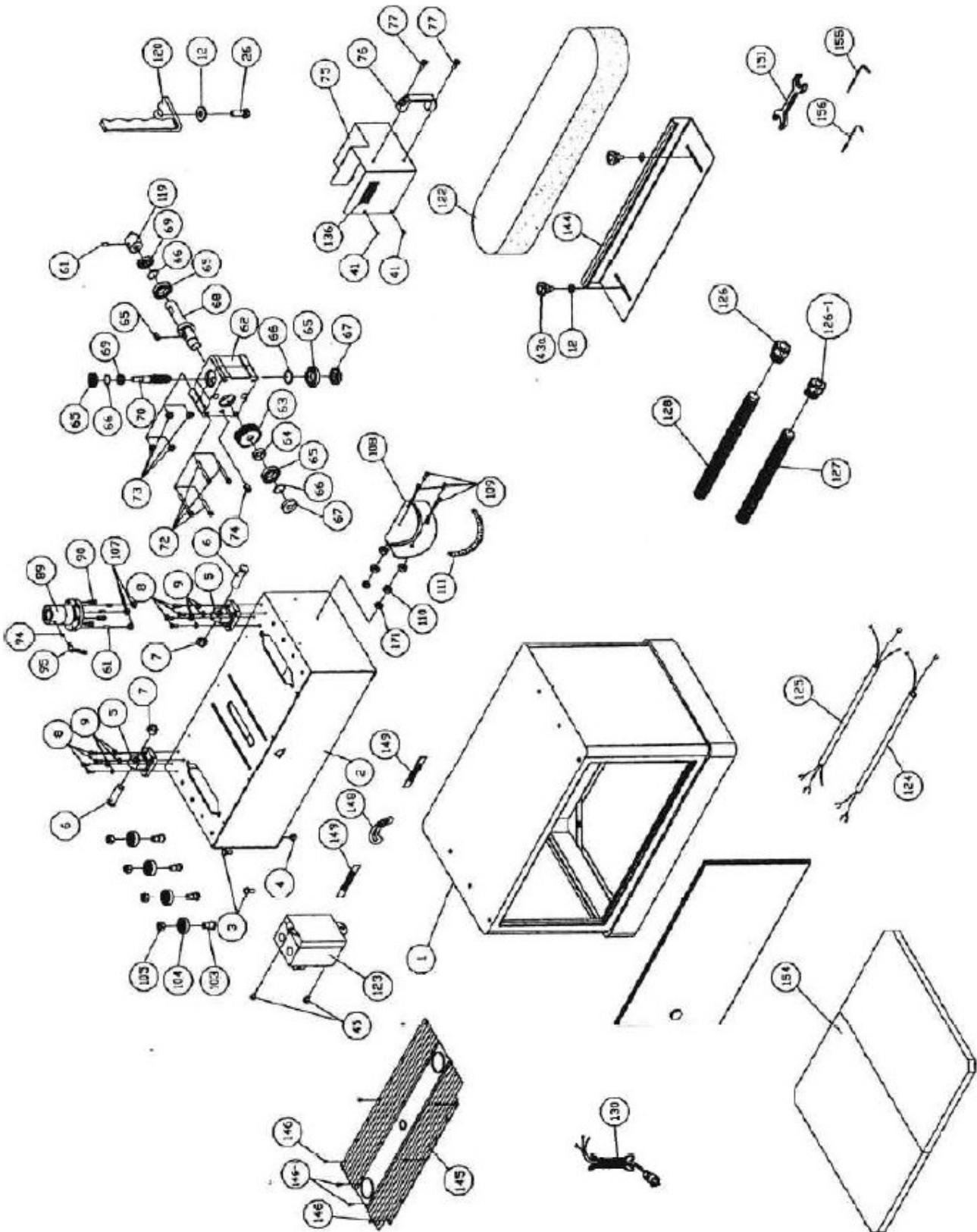


Abb. 13-1: Ersatzteilzeichnung 1



## Ersatzteilzeichnung 2

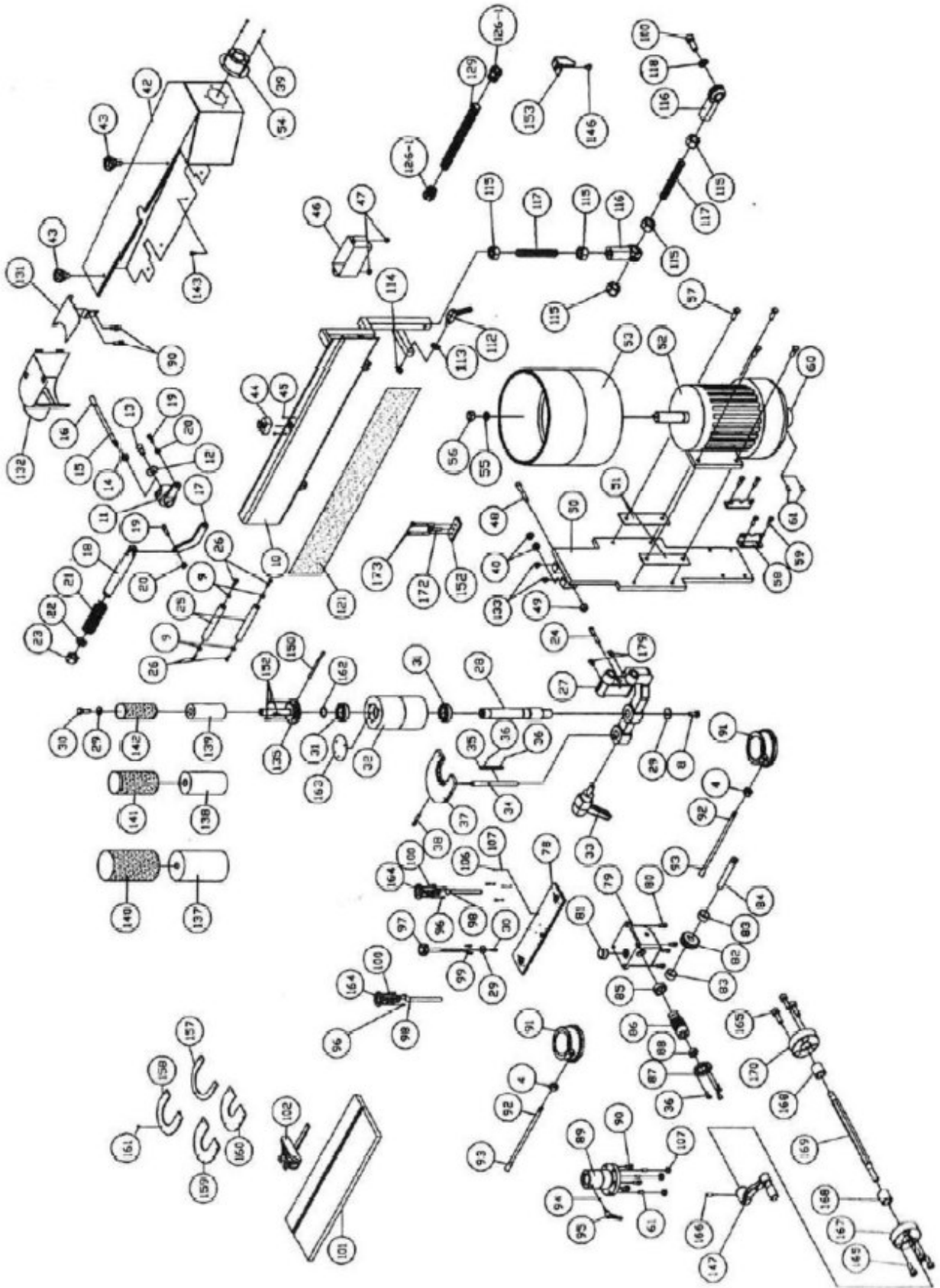


Abb. 13-2: Ersatzteilzeichnung 2

### 13.3 Elektroschaltpläne KSO 1505

#### Elektroschaltplan 1

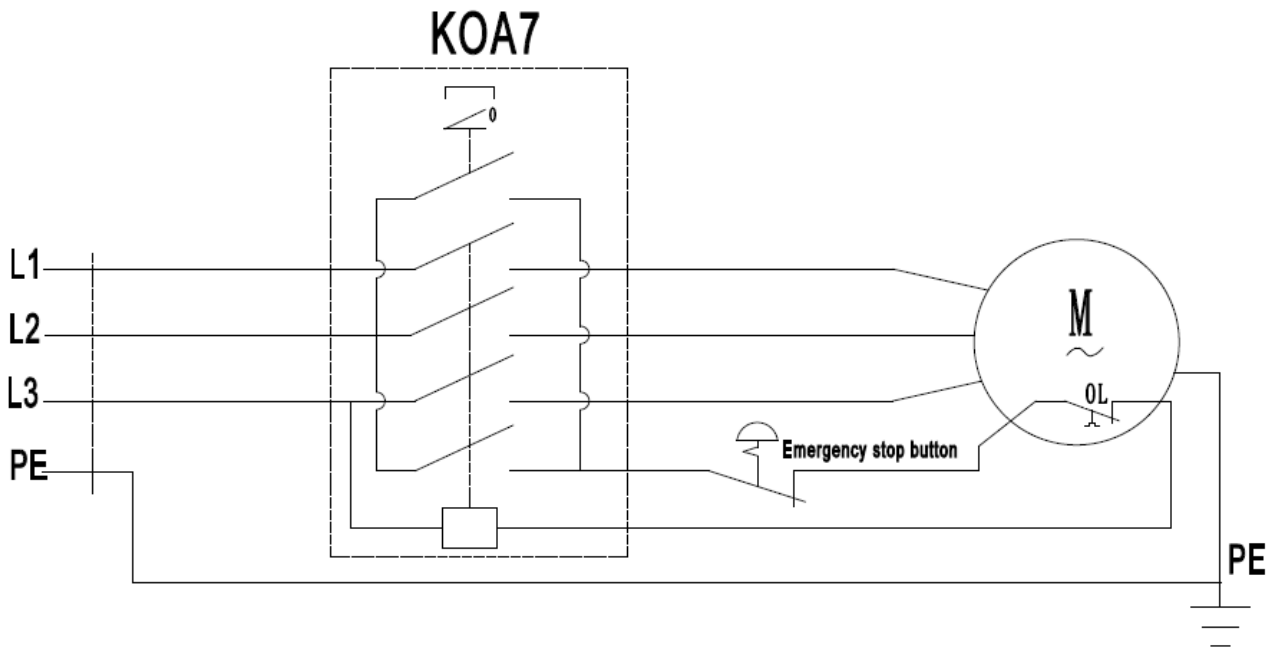



Abb. 13-3: Elektroschaltplan 1

## 14 EU-Konformitätserklärung

Nach Maschinenrichtlinie 2006/42/EG Anhang II 1.A

**Hersteller / Inverkehrbringer:** Stürmer Maschinen GmbH  
 Dr.-Robert-Pfleger-Str. 26  
 D-96103 Hallstadt

**Produktgruppe:**  Holzbearbeitungsmaschinen

**Typenbezeichnung:** Kantenschleifmaschine Artikelnummer

**Produktbezeichnung: \***  KSO 1505  5368155

**Seriennummer: \*** \_\_\_\_\_

**Baujahr: \*** 20\_\_\_\_\_

\* füllen Sie diese Felder anhand der Angaben auf dem Typenschild aus

allen einschlägigen Bestimmungen der oben genannten Richtlinie sowie der weiteren angewandten Normen – einschließlich deren zum Zeitpunkt der Erklärung geltenden Änderungen entspricht.

**Mitgeltende EU-Richtlinien:** 2014/30/EU EMV-Richtlinie  
 2015/863/EU RoHS-Richtlinie

### Mitgeltende EU-Verordnungen:

EN ISO 12100:2010	Sicherheit von Maschinen - Allgemeine Gestaltungsleitsätze - Risikobeurteilung und Risikominderung
EN ISO 19085-1:2021	Holzbearbeitungsmaschinen - Sicherheit - Teil 1: Gemeinsame Anforderungen
EN ISO 19085-8:2021	Holzbearbeitungsmaschinen - Sicherheit - Teil 8: Breitbandschleifmaschinen zum Kalibrieren und Schleifen von geraden Werkstücken
EN IEC 55014-1:2021	Elektromagnetische Verträglichkeit - Anforderungen an Haushaltgeräte, Elektrowerkzeuge und ähnliche Elektrogeräte - Teil 1: Störaussendung
EN IEC 55014-2:2021	Elektromagnetische Verträglichkeit - Anforderungen an Haushaltgeräte, Elektrowerkzeuge und ähnliche Elektrogeräte - Teil 2: Störfestigkeit - Produktfamiliennorm
EN IEC 61000-3-2:2019 + A1:2021	Elektromagnetische Verträglichkeit (EMV) - Teil 3-2: Grenzwerte - Grenzwerte für Oberschwingungsströme (Geräte-Eingangsstrom ≤ 16 A je Leiter)
EN IEC 61000-3-11:2019	Elektromagnetische Verträglichkeit (EMV) - Teil 3-11: Grenzwerte - Begrenzung von Spannungsänderungen, Spannungsschwankungen und Flicker in öffentlichen Niederspannungs-Versorgungsnetzen für Geräte mit einem Bemessungsstrom ≤ 75 A je Leiter, die einer Sonderanschlussbedingung unterliegen
EN 60204-1:2018	Sicherheit von Maschinen - Elektrische Ausrüstung von Maschinen - Teil 1: Allgemeine Anforderungen

Name und Anschrift der Person, die bevollmächtigt ist, die technischen Unterlagen zusammenzustellen:

Kilian Stürmer, Stürmer Maschinen GmbH, Dr.-Robert-Pfleger-Str. 26, D-96103 Hallstadt



Kilian Stürmer (Geschäftsführer)  
 Hallstadt, den 06.11.2024



## 15 Anhang

### 15.1 Urheberrecht

Die Inhalte dieser Anleitung sind urheberrechtlich geschützt und alleiniges Eigentum der Firma Stürmer Maschinen GmbH. Ihre Verwendung ist im Rahmen der Nutzung der Kantenschleifmaschine zulässig. Eine darüber hinausgehende Verwendung ist ohne schriftliche Genehmigung des Herstellers nicht gestattet. Weitergabe sowie Vervielfältigung dieses Dokuments, Verwertung und Mitteilung seines Inhalts sind verboten, soweit nicht ausdrücklich gestattet.

Zu widerhandlungen verpflichten zu Schadenersatz.

Wir melden zum Schutz unserer Produkte Marken-, Patent- und Designrechte an, sofern dies im Einzelfall möglich ist. Wir widersetzen uns mit Nachdruck jeder Verletzung unseres geistigen Eigentums.

Technische Änderungen jederzeit vorbehalten.

### 15.2 Haftungsbeschränkung

Alle Angaben und Hinweise in der Betriebsanleitung wurden unter Berücksichtigung der geltenden Normen und Vorschriften, des Stands der Technik sowie unserer langjährigen Erkenntnisse und Erfahrungen zusammengestellt.

In folgenden Fällen übernimmt die Firma Stürmer Maschinen GmbH für Schäden keine Haftung:

- Nichtbeachtung der Betriebsanleitung,
- Nicht bestimmungsgemäße Verwendung,
- Einsatz von nicht sach- und fachkundigem Personal,
- Eigenmächtige Umbauten,
- Technische Veränderungen,
- Verwendung nicht zugelassener Ersatzteile.



Der tatsächliche Lieferumfang kann bei Sonderausführungen, bei Inanspruchnahme zusätzlicher Bestelloptionen oder aufgrund neuester technischer Änderungen von den hier beschriebenen Erläuterungen und Darstellungen abweichen.

Es gelten die im Liefervertrag vereinbarten Verpflichtungen, die allgemeinen Geschäftsbedingungen sowie die Lieferbedingungen des Herstellers und die zum Zeitpunkt des Vertragsabschlusses gültigen gesetzlichen Regelungen.

### 15.3 Lagerung

#### **ACHTUNG!**

**Bei falscher und unsachgemäßer Lagerung können Komponenten der Kantenschleifmaschine beschädigt und zerstört werden. Lagern Sie die verpackten oder bereits ausgepackten Teile nur unter den vorgesehenen Umgebungsbedingungen.**



Fragen Sie bei Ihrem Fachhändler an, falls die Maschine und Zubehörteile länger als drei Monate und unter anderen als den vorgeschriebenen Umgebungsbedingungen gelagert werden müssen.

### 15.4 Entsorgungshinweis / Wiederverwertungsmöglichkeiten:

Bitte werfen Sie die Verpackung und später das ausgediente Produkt nicht einfach in die Umwelt, sondern entsorgen Sie beides fachgerecht gemäß der von Ihrer Stadt-/Gemeindeverwaltung oder vom zuständigen Entsorgungsunternehmen aufgestellten Richtlinien.

### 15.4.1 Außer Betrieb nehmen

#### VORSICHT!

**Ausgediente Maschinen sind sofort fachgerecht außer Betrieb zu nehmen, um einen späteren Missbrauch und die Gefährdung der Umwelt oder von Personen zu vermeiden.**



- Alle umweltgefährdenden Betriebsstoffe aus dem Alt-Gerät entsorgen.
- Die Maschine gegebenenfalls in handhabbare und verwertbare Baugruppen und Bestandteile demontieren.
- Die Maschinenkomponenten und Betriebsstoffe den dafür vorgesehenen Entsorgungswegen zuführen.

### 15.4.2 Entsorgung von elektrischen Geräten

Elektrische Geräte enthalten eine Vielzahl wiederverwertbarer Materialien sowie umweltschädliche Komponenten.

Diese Bestandteile sind getrennt und fachgerecht zu entsorgen. Im Zweifelsfall an die kommunale Abfallentsorgung wenden.

Für die Aufbereitung ist gegebenenfalls auf die Hilfe eines spezialisierten Entsorgungsbetriebs zurückzugreifen.

### 15.4.3 Entsorgung von Schmierstoffen

Die Entsorgungshinweise für die verwendeten Schmierstoffe stellt der Schmierstoffhersteller zur Verfügung. Gegebenenfalls nach den produktspezifischen Datenblättern fragen.

## 15.5 Entsorgung über kommunale Sammelstellen

Entsorgung von gebrauchten, elektrischen und elektronischen Geräten (Anzuwenden in den Ländern der Europäischen Union und anderen europäischen Ländern mit einem separaten Sammelsystem für diese Geräte).



Das Symbol auf dem Produkt oder seiner Verpackung weist darauf hin, dass dieses Produkt nicht als normaler Haushaltsabfall zu behandeln ist, sondern an einer Annahmestelle für das Recycling von elektrischen und elektronischen Geräten abgegeben werden muss.

Durch Ihren Beitrag zum korrekten Entsorgen dieses Produkts schützen Sie die Umwelt und die Gesundheit Ihrer Mitmenschen. Umwelt und Gesundheit werden durch falsche Entsorgung gefährdet. Materialrecycling hilft den Verbrauch von Rohstoffen zu verringern. Weitere Informationen über das Recycling dieses Produkts erhalten Sie von Ihrer Gemeinde, den kommunalen Entsorgungsbetrieben oder dem Geschäft, in dem Sie das Produkt gekauft haben.

## 16 Produktbeobachtung

Wir sind verpflichtet, unsere Produkte auch nach der Auslieferung zu beobachten.

Bitte teilen Sie uns alles mit, was für uns von Interesse ist:

- Veränderte Einstelldaten.
- Erfahrungen mit der Kantenschleifmaschine, die für andere Benutzer wichtig sind.
- Wiederkehrende Störungen.

Stürmer Maschinen GmbH  
Dr.-Robert-Pfleger-Str. 26  
D-96103 Hallstadt  
Fax: (+49)0951 96555-55  
E-Mail: [info@holzskraft.de](mailto:info@holzskraft.de)




**Stürmer Maschinen GmbH**  
 Dr.-Robert-Pfleger-Straße 26  
 D-96103 Hallstadt  
 +49 951 96 555 - 0  
[info@stuermer-maschinen.de](mailto:info@stuermer-maschinen.de)  
[www.stuermer-maschinen.de](http://www.stuermer-maschinen.de)

